

HUỖNH VĂN THỎI

# KỸ THUẬT TRỒNG VÀ GHÉP SỨ THÁI NHIỀU MÀU



NHÀ XUẤT BẢN TRẺ

**HUỲNH VĂN THỜI**

**KỸ THUẬT TRỒNG & GHÉP  
SỨ THÁI NHIỀU MÀU**

(Tái bản có sửa chữa và bổ xung)

**NHÀ XUẤT BẢN TRẺ 2009**

## LỜI GIỚI THIỆU

Trong cuộc sống, giữa thiên nhiên bao la, con người luôn luôn tìm cho mình một thú tiêu khiển riêng, đến nỗi đam mê, người thích cây kiểng, người thích văn thơ, người thích hoa lá, người thích non bộ, chim, cá v.v... Chung qui lại thì mỗi người một sở thích, một đam mê riêng giữa cuộc sống đua chen, bươn chải để cầu sinh.

Bởi lẽ đó mà thú trồng và thường thức dáng đẹp, hoa đẹp của cây sứ Thái xuất hiện, dần dần đi vào đời sống tinh thần của người Việt Nam đã trên dưới bốn mươi năm nay. Nhiều người đã trồng và am hiểu về cây sứ Thái, thường trao đổi kinh nghiệm với nhau, nhưng chưa một ai viết ra thành sách chuyên đề về cây sứ. Từ cuối năm 1996 đến nay, cây sứ Thái đã chuyển động mạnh, do có nhiều người nhập các giống sứ mới từ Thái Lan, từ Đài Loan về trồng và phổ biến cách tháp ghép với cây sứ đã có ở Thành phố Hồ Chí Minh. Đồng thời với việc nghệ nhân Huỳnh Văn Thới đã cho tái bản các quyển sách về "Kỹ thuật trồng và ghép mai", "Kỹ thuật trồng và ghép hồng" v.v... được nhiều bạn bè và đọc giả gần xa khuyến khích nên viết "Kỹ thuật trồng và ghép Sứ Thái nhiều màu".

Một lần nữa anh Huỳnh Văn Thới đã mạnh dạn cho ra đời quyển "Kỹ thuật trồng và ghép Sứ Thái Lan nhiều màu", nhằm đáp ứng nguyện vọng của giới yêu thích cây Sứ Thái. Quyển sách này tác giả không có

tham vọng đặt nó ngang hàng với một công trình nghiên cứu chuyên đề, đầy đủ về cây Sứ Thái, mà chỉ mong muốn cung cấp một lượng thông tin cần thiết, vốn có từ kinh nghiệm thực tế của một nghệ nhân đã tích lũy được qua nhiều năm, với mục đích cung cấp kỹ thuật trồng và tháp ghép cây Sứ Thái, cũng như trao đổi kinh nghiệm với các bạn bè, nghệ nhân lão thành và những ai yêu thích cây Sứ Thái. Ngoài ra tác giả còn mong đợi ở các quý độc giả trao đổi góp ý thêm về cây Sứ Thái để lần sau tái bản được hoàn chỉnh và đầy đủ hơn.

***Trần Hiếu (1999)***



## LỜI TỰA

Ngay từ lúc còn nhỏ, tôi cũng rất yêu thích cây kiểng, gà, chim, cá... Đi học về là tôi lo chăm sóc cây mai, đi hớt cá lia thia, chăm sóc con gà tre, tìm những cây hoa, cây kiểng lạ... Lúc bấy giờ cây mai 9 cánh trong vườn "Vạn Mai Viên" của chú tôi ở Sa Đéc là đẹp nhất, tôi tìm cách để chiết cho được đem về trồng, phải chiết như chiết cây Sapôtier, lấy đất nhồi với rễ lục bình bó bên trong, bên ngoài bao nhen dừa và phải treo một lon sữa bò, đục lỗ nhỏ cho nước nhều từng giọt lên chỗ chiết. Ngày nay kỹ thuật tiến bộ nên cách chiết cành cũng đơn giản hơn nhiều. Chủ nhật, ngày lễ tôi còn phụ với ông Dương trồng hoa màu như Thược Dược, Vạn Thọ, Cúc v.v... để xin cây giống về trồng.

Lớn lên có phương tiện tôi đi sưu tầm tìm những giống mai mới lạ từ 5 cánh đến 150 cánh, màu sắc từ thau, kem, hồng, viền v.v... Tôi học tháp ghép mai, hồng, xương rồng, trang, sứ Thái và các cây cùng họ như: Cầm thăng, Kim quýt, cây ăn trái : cam, nhãn, xoài...

Qua kinh nghiệm nhiều năm bứng được nhiều gốc mai to về trồng trọt và mua bán cây kiểng, tôi đã cứu được nhiều cây kiểng gần chết đã sống lại. cũng như cắt cành và tháp cành cho cây kiểng cổ nào bị dư tàn hoặc thiếu tàn v.v...

Ngoài ra tôi còn tích cực tham gia các Câu Lạc Bộ nghệ nhân, Hoa Cảnh, Phong Lan, các Hội Sinh Vật Cảnh, đi tham quan các nơi có nhiều cây kiểng và sưu tầm cây mới lạ...

Tôi cũng thường xuyên viết thư thăm hỏi, trao đổi về cây kiểng với các nghệ nhân lão thành để học hỏi thêm về kỹ thuật nuôi trồng, chăm sóc cây kiểng, nhất là cây Mai và cây Sứ Thái.

Cách đây 10 năm tôi bị tai biến mạch máu não, bán thân bất toại tưởng đã chết, nhưng nhờ chơi cây kiểng, trồng và chăm sóc hoa, tập dưỡng sinh, tinh thần thoải mái, tôi dần dần bình phục gần như xưa. Bây giờ mua bán cây kiểng, rút kinh nghiệm viết sách, viết báo...

Xuất bản được quyển "Kỹ thuật trồng và ghép Sứ Thái nhiều màu" tôi không quên ơn sự chỉ bảo của các bạn xa gần, các nghệ nhân lão thành, và nhất là anh Dũng, 179 Võ Thị Sáu, Q1, anh Thái, Nguyễn Thanh Archid đường Lê Văn Thọ Quận Gò Vấp, anh Vinh ở Q.12 v.v...

Cũng xin cảm ơn Cục xuất bản và Nhà Xuất Bản Trẻ đã giúp đỡ tôi thực hiện quyển sách này.

***Huỳnh Văn Thới***

*Chủ tịch Hội Sinh Vật Cảnh Tân Bình  
Số 25/8 Bành Văn Trân F7.Q. Tân Bình  
Đ.T : 8642905*

# PHẦN I

## CÂY SỨ SA MẠC

Cây sứ Sa mạc được gọi là sứ Thái, do ngày trước chúng ta nhập về trồng từ Thái Lan, nên mới gọi là sứ Thái.

### A. Nguồn gốc :

Cây sứ sa mạc hay sứ Thái có tên khoa học là *Adenium Obesum* Balf, thuộc họ Apocynaceae (họ trúc đào), có nguồn gốc từ các nước sa mạc ở Phi châu như : Tanganika, Kenya, Ouganda, Arabie và đảo Socotra... gần như đều nằm ngang đường xích đạo. Người Pháp gọi cây sứ là "Rose du désert" (Hồng sa mạc), người Anh gọi là "Desert rose" (Hồng sa mạc), người Hoa gọi "Sa mạc mai khô" (Hồng sa mạc), nhưng người Việt Nam quen gọi là Sứ Thái. Họ Euphorbiaceae có đến 1500 giống ở các xứ sa mạc và các nước nhiệt đới, thật là đa dạng, trong đó những cây gần với cây sứ Thái là cây sứ cùi (Đại) *plumeria*, cây trúc đào *Nerium*, cây lài trâu *tabernaemontana*, cây thông thiên *thevetia*, cây mai chiếu thủy *Wrightia*, cây huỳnh anh *Allamanda*, cây myê *strophanthus*, cây dừa cạn *Catharanthus* v.v... đẹp từ trắng, đỏ, vàng, tím ... nên được nhiều người ưa thích muốn trồng làm cảnh, làm hàng rào, trang trí sân

nhà, đền chùa, bệnh viện, trường học, công viên v.v...

Thân cây họ này đều có nhựa ít nhiều đục như sữa, đa số rất độc, rất đắng... nên ít khi bị thú vật cắn phá, ăn lá.

Hoa cây Sứ Thái là hoa chùm 5- 10 cái, có cuống ngắn, thường tập trung ở đầu cành, có dạng hình phễu dài, nhỏ, tận cùng bằng 5 cánh loe ra như loa kèn, màu đỏ hồng rất đẹp. Do ống phễu của hoa rất nhỏ nên côn trùng ít vào tới bên trong thụ phấn được, nên cây sứ ít đậu trái, nhưng khi đậu trái có đôi, giống như trái đậu đũa, nhưng nhỏ hơn. Trái lúc nhỏ màu xanh xám, có loại màu nâu nhạt, khi già chín màu đen xám, bung vỏ ra làm 2, bên trong có 2 hàng hạt nhỏ hẹp, có 2 chùm lông tơ thật mịn ở 2 đầu, bay tứ tung theo chiều gió có khi rất xa. Người trồng sứ, phải xem chừng khi thấy trái già đổi màu, lấy dây cột lại, hoặc lấy bao nylon túm lại, để lấy hạt gieo trồng nhân giống.

Cây sứ Sa mạc, như tên đã gọi, giống như cây xương rồng, là cây mọng nước có củ mập, thân mập, lá dày, thích nghi sống nơi sa mạc khô cằn. Cách đây khoảng 100 năm, có một người Đức mang cây sứ Sa mạc về trồng đầu tiên, cũng phải trồng nơi đất cát khô ráo và trong phòng có nhiệt độ cao cây sứ mới sống được. Cây sứ không chịu úng nước, nếu tưới nước nhiều quá mà nước không thoát ra hết được, cây sứ bị đọng nước lâu ngày sẽ thối nhũn bộ rễ chết. Cây sứ cũng không chịu được lạnh dưới 10 độ C lâu ngày, nhựa không lưu thông được, cây sứ cũng chết. Chất nhựa đục

trong cây sứ như sữa gọi là Latex, được chứa đựng trong củ phình to gọi là Caudex. Cây sứ trồng từ hạt, có thân mập dạng hình chân voi hay hình cái chai trông rất đẹp. Từ đó, do dễ trồng, không kén đất và có hoa đẹp nở gần quanh năm nên được nhiều nước trên thế giới nhân giống nuôi trồng như Đức, Hà Lan, Nhật, Thái Lan nhất là các nước nhiệt đới nhập về trồng làm cảnh. Nước Việt Nam chúng ta mới nhập trồng cây sứ Sa mạc, có khoảng trên dưới 40 năm nay, do nhập từ Thái Lan nên mới gọi là Sứ Thái, thay vì sứ Sa mạc như các nước khác. Ngày nay cây Sứ Thái được các nước tiên tiến như Hà Lan, Nhật Bản, Thái Lan, Đài Loan... Lai tạo nhân ra nhiều giống mới rất lạ với màu sắc trắng, đỏ, tím, vàng v.v... vô cùng phong phú, gần đây mới nhập thêm về được các giống có thân lá rất đẹp như lá đỏ, lá viền trắng, lá to, dài, nhọn, hoặc bầu, độc đáo hơn là cây sứ lá nhỏ có thể trồng làm Bonsai trong khay trang trí nội thất được.

## **B. Thành phần cây Sứ Thái :**

***Muốn phân tích đầy đủ thành phần của cây Sứ Thái, phải cắt đôi theo chiều dọc một cây Sứ Thái gieo trồng từ hạt. Chúng ta thấy được các thành phần như sau :***

**1. Rễ con :** Rễ con là rễ nhỏ li ti ở đầu rễ to, ăn rất xa ngoài cùng, thường màu trắng ngoài đầu có rất nhiều lông tơ mịn, để hút dưỡng chất nuôi cây sứ. Thường rễ con hay chui ra ngoài lỗ thoát nước hay các kẽ chậu trồng, lâu

ngày to lên làm bít lỗ thoát nước, cây sứ bị úng nước sẽ thối chết, cho nên người trồng sứ phải lấy đá nhỏ lót dưới đáy chậu, không cho rễ con chui ra ngoài. Lâu ngày phải xem xét lỗ thoát nước có bị nghẹt không, trường hợp rễ chui ra ngoài lỗ thoát nước, phải cắt bỏ, bôi sơn rồi đẩy vô trong lại.

Rễ con tuy nhỏ nhưng là thành phần quan trọng, mang vô số mao mạch li ti để hút phân, hút dưỡng chất nuôi cây sứ.

**2. Rễ cái :** Rễ cái là rễ chính, mọc ra trực tiếp từ thân gốc cây, thường là những rễ mọc ra trước nhất nên rất to lớn, mập tròn bóng láng, trồng dour đất ngoài thiên nhiên rễ thường bò đi xa nên chĩa ngay ra chung quanh, cho nên người trồng sứ thường trồng trong chậu, để cho bộ rễ không bò đi xa được, mà nổi lên chung quanh gốc rất đẹp, thường được uốn sửa thành hình con này, con kia, tạo hình giống như đuôi ếch, đuôi nàng tiên cá v.v... rất đẹp. Cho nên các nghệ nhân kinh nghiệm luôn uốn sửa bộ rễ lồi lên trên mặt chậu, làm tăng vẻ đẹp của cây sứ.

**3. Củ :** Củ là phần phình to giữa bộ rễ và thân cây sứ trồng từ hạt, cây sứ chiết cành hay giâm cành trồng thì không có củ, chỉ có thân đứng thẳng, dour cũng có 1 đường eo, rồi đến rễ cái mọc thẳng ra trực tiếp từ thân, từ nhánh sứ đã trồng trước kia. Trồng lâu năm bộ rễ cái này cũng rất to và rất đẹp. Còn cây sứ trồng từ hạt, khi hạt nảy mầm sẽ có 1 phần rễ, 1 phần phình to lên giữa

thân và rễ, nên gọi là củ hình chân voi hoặc hình cái chai, từ khoa học gọi là Caudex, bên trong củ chứa toàn mô giữ nước và một loại nhựa đục như sữa gọi là Latex, chất nhựa này rất đặc, có lẽ cũng rất độc. Các mô giữ nước chứa rất nhiều chất nước, dự trữ để cho cây sống qua mùa khô, cho nên khi trồng, quên tưới nước hoặc tưới ít nước quá, làm cho cây sử thiếu nước, phải lấy nước dự trữ ra dùng, nên thân củ cây mất nước bị nhăn nheo, khi tưới đủ nước thân cây sẽ mập mạp trở lại, no tròn mới đẹp. Nếu để cây mất nước lâu quá cây sẽ gây yếu dễ bị bệnh, nên người trồng phải xem chừng tưới cho đủ nước cho cây tươi tốt.

**4. Thân :** Thân cây sử là phần đứng thẳng giữa củ rễ và nhánh, thường rất lùn mập, da màu xám mốc, có khi xì xì, cũng chứa nhiều nước, và nhựa đục. Bên trong giữa thân là mô gỗ khá cứng. Khi cắt ngang, nhựa đục sẽ xuất hiện giữa lớp gỗ và lớp vỏ, bên ngoài cùng. Lớp vỏ khá dày còn chứa thêm một chất nhựa trong, nhưng rít như keo, rất đặc. Khi cắt nhánh sử tháo ghép dùng cho dính nhựa trong này vào miệng vào mắt... (Xem ảnh )

**5. Nhánh :** Nhánh cây sử là phần mọc ra từ thân cây. Thân cây thường đứng thẳng nên phân rất nhiều tàn nhánh, thường chẻ 2, chẻ 3. Da nhánh màu xanh nhạt, sáng hơn thân và củ rễ, mang lá đơn, so le, nhưng đối diện với thân gần như chữ thập. Trên mỗi nhánh, lá già rụng hết, nên phần dưới trơ trụi, lá tập trung nhiều ở ngọn, có khi dày

đặc. Giữa chùm lá của mỗi nhánh đều ra một chùm hoa, từ 5 đến 10 chiếc, cho nên cây nở càng có nhiều nhánh thì cũng có nhiều hoa, đúng với câu của một nghệ nhân đã viết trong báo Hoa Cảnh "Đa tử đa tôn đa phú quý" thật là đúng đối với cây hoa sứ. Khi hoa nở hết cũng nên cắt bỏ ngọn, cho cây ra thêm nhiều nhánh phụ, cỡ 3 tháng sau sẽ ra thêm một đợt hoa mới dày đặc, đúng với câu "đa nhánh đa hoa" vậy. Cho nên người trồng sứ không nên cho nhánh cao lêu nghêu, mềm yếu vừa ít hoa vừa không đẹp. Trừ ra có một số nghệ nhân muốn uốn sửa cây sứ đơn thân to cao với nhiều cành nhánh, cắt tỉa theo lối chiết chi, bên này một nhánh bên kia một nhánh, để uốn sửa thành kiểng cổ, kiểng thế : tam đa (3 tàn), ngũ phúc (5 tàn), thất hiên (7 tàn) v.v...Thật là độc đáo.

**6. Lá :** Lá cây sứ cũng dày, mỏng nước, già rụng bớt để giảm lượng hơi nước thoát ra bên ngoài. Cho nên lá cây sứ thường tập trung ở đầu cành, nếu ngọn lá non có màu nâu nâu, thì cây ra hoa màu đỏ, màu trắng sáng, thì ra hoa màu trắng. Lá có nhiều lông tơ và gai thật nhỏ màu đỏ, thì ra hoa tím v.v... Lá già mặt trên màu xanh bóng, mặt dưới màu xanh xám, có loại 2 mặt đều có lông tơ mịn như nhung, có loại bóng láng. Ngày nay còn lai tạo được nhiều giống mới có đọt, có lá viền trắng, có đọt có lá màu đỏ, có đọt có lá màu hơi vàng rất lạ. Về hình dáng, có loại lá to, có loại lá nhỏ, có loại đuôi nhọn, có loại đuôi tròn, có loại lá hẹp và dài, có loại lá nhuyễn rất nhỏ, trồng làm bonsai đẹp.



Cuống lá lúc nào cũng gom lại thành cộng lá hình tam giác, có gân lộ nổi lên rõ rệt, phiến lá bên ngoài phình to, có loại tận cùng bằng một đuôi nhọn, có loại tận cùng bằng đuôi tròn, có loại tận cùng bằng đuôi cắt ngang, có loại tận cùng bằng đuôi lõm, có loại tận cùng bằng đuôi tù. Giữa lá có một đường gân chính, chia ra nhiều đường gân phụ, gọi là bộ xương của lá, dạng hình lông chim, gân chính thường màu trắng, nổi lên rõ rệt, nhưng cũng có sớng lá ứng hồng, có loại lá màu đỏ rất đẹp. (Xem các giống Hà Lan, Nhật).

**7. Đọt :** Cây sứ Thái cũng như cây mai, có cây lá đọt màu xanh, có cây lá đọt màu đỏ, hồng điệp, lá cây có đọt màu trắng... Cho nên người mua cây sứ con chưa thấy hoa, phải xem lá đọt để suy nghiệm ra màu hoa sau này. Người trồng sứ, xem màu đọt, cũng biết cây đó ra hoa màu gì ? Như lá đọt màu đỏ, chắc chắn sẽ ra hoa màu đỏ, đọt màu tím sẽ ra hoa tím, đọt màu xanh sẽ ra hoa màu trắng, hoặc màu hồng v.v... Đây là kinh nghiệm để đi mua sứ con trồng từ hạt chưa thấy hoa. Do đó tùy theo hình dáng, màu sắc của lá và của đọt non, mà chúng ta có thể đoán được màu sắc của hoa.

**8. Hoa :** Cây sứ trồng từ hạt có thể từ 8 tháng đến 1 năm thì ra hoa, thông thường hoa sứ dạng hình phễu nhỏ, xòe 5 cánh khá to như loa kèn bên ngoài. Tuy nhiên khi đọt biến có thể nở ra đến 6 - 7 cánh rất lạ rất đẹp. Do hình dáng của ống phễu khá nhỏ, nên côn trùng cũng khó mà chui vào được để mang nhị đực vào thụ phấn, cho nên cây

sứ thường rất siêng hoa nhưng rất ít đậu trái khi trồng ngoài thiên nhiên. Ngày nay khoa học tiến bộ, mổ xẻ hoa ra để biết được các cơ quan bên trong đưa đến việc lai tạo qua thụ phấn chéo giữa 2 hoa có màu sắc khác nhau. Chùm hoa từ 3 đến 10 chiếc, thường tập trung ở đỉnh, hoa nở cỡ từ 9 ngày mới tàn, trong chùm, hoa lớn nở trước hoa nhỏ nở sau, cho nên rất lâu mới nở hết chùm hoa. Cây sứ có rất nhiều nhánh nhiều hoa, nên nhánh nảy nở gần quanh năm. Nhà nào trồng được 5 - 10 chậu sứ thì có hoa trang trí rất đẹp mắt, nhất là cây sứ đời mới có hoa màu sắc rất đa dạng : có cây ra hoa màu đỏ tươi, có cây ra hoa màu tím, có cây ra hoa có sọc nửa trắng nửa đỏ, có cây ra hoa 2 màu và nhiều viền đen. Một cây có thể thấp ghép lên nhiều giống có hoa đủ màu sắc rất lạ rất đẹp. Cánh hoa mới là đẹp nhất, có loại 5 cánh hoa nhọn hình sao, có loại 5 cánh hoa tròn kín, cánh này chồng lên cánh kia, không còn thấy 1 kẻ hở nào, tương tự như hoa phong lan rất đẹp, có loại 5 cánh hình bầu dục thon dài, có loại 5 cánh dún, có loại 5 cánh có 1 thùy nhỏ chẻ hai. Có loại đột biến đến 6 - 7 cánh rất lạ, có loại có 1 lớp cánh, có loại có đến 2 - 3 lớp cánh : bên ngoài 5 cánh to, bên trong ở ngay họng hoa ra thêm 1 lớp 4 cánh nhỏ rất lạ.

**9. Họng :** Họng hoa là phần ngay tâm của hoa, là đầu của ống phễu, rồi xuất phát ra 5 cánh hoa. Họng **thường** tròn, có họng nhỏ có họng to, có họng hình 5 cạnh, đủ màu sắc, có họng vàng, có họng đỏ, có họng xanh xem cũng rất đẹp. Có hoa đột biến nơi họng ra thêm một tầng

cánh hoa nữa mới thật là lạ, ít người có vì còn rất hiếm.

**10. Nhụy :** Cây sứ Thái có 5 cọng nhụy thường khá dài loe ra ngoài hòng, nhưng có loại cũng rất ngắn chỉ ở lưng chừng giữa ống phễu. Nhụy rất có ít phần nên khi thụ phấn nhân tạo, phải rút bỏ 5 cọng nhụy, phải lấy nhụy đực từ bên trong, đáy của 5 cọng nhụy. Sẽ nói rõ hơn ở phần sau. Nhụy thường xoắn lại, có khi loe ra ngoài, như cây môi son có nhụy rất dài, cây sứ Nhật cũng có nhụy rất dài, còn cây chiều tím nhất là loại Swazicum có nhụy rất ngắn.

**11. Trái :** Trái của cây sứ Thái có đôi, giống như trái của cây mai chiếu thủy, nhưng to hơn nhiều, với nhiều màu sắc, như cây hoa trắng có trái màu xanh, cây hoa đỏ có trái màu đỏ, cây màu tím có trái màu tím, nhưng có cây có trái màu vừa tím vừa đỏ vừa nâu rất lạ, do hoa có màu sắc lạ. Người kinh nghiệm mua trái về gieo trồng, cũng lựa màu trái để khi gieo trồng ra hoa trúng màu mong muốn.

**12. Hạt :** Cây sứ Thái trong trái có mang 2 giải hạt, nằm khít nhau, 2 đầu có mang 2 chùm lông tơ rất mịn, rất dài nhưng xếp khéo léo sát vào nhau. Khi nào trái chín, vỏ tách ra mỗi phồng thích hạt, hai chùm lông tơ này mỗi xòe cánh ra bay đi theo chiều gió để gieo rải rác khắp nơi, có khi rất xa gốc. Cho nên người trồng sứ phải lấy dây cột lại, đừng cho trái chín, bung vỏ ra hạt bay đi mất hết. Hạt chỉ nhỏ cỡ đầu cây tăm, dài 1 cm, hạt tốt no tròn gần bằng hạt gạo, hạt lép thì dẹp dẹt, không có khả năng nảy

mầm. Khi gieo trồng phải rút bỏ 2 chùm lông tơ ở 2 đầu, mới dễ ngâm. Mỗi trái tùy theo lớn nhỏ có thể cho từ vài chục hạt đến vài trăm hạt.

### **C. Các giống sứ Sa Mạc**

Tôi đã mô tả gần đầy đủ các thành phần của cây sứ Thái, tuy nhiên ngày nay ở các nước tiên tiến lai tạo ra được rất nhiều giống sứ mới lạ, vô cùng đa dạng không thể nào tả ra hết được, nhất là về màu sắc vô cùng phong phú, về hình dáng có nhiều đột biến kỳ lạ hơn. Cây sứ Sa mạc vừa có hoa đẹp vừa dễ trồng, nên được nhiều người ưa thích nuôi trồng, nhất là những người đi âm thường xuyên ít có thời gian chăm sóc, nhưng cây sứ vẫn có hoa quanh năm.

#### **1. Giống sứ nguyên thủy :**

Là cây sứ mọc từ sa mạc ở các nước Phi châu có hoa màu đỏ hồng 5 cánh, người Âu châu thấy hoa to đẹp và giống như hoa hồng, nên gọi là Hồng sa mạc (Rose du désert). Một người Đức bưng đem về trồng lần đầu tiên ở Âu châu mới thấy hoa sứ. Từ đó các nước mới săn tìm mua về trồng, nhân giống, lai tạo ra được nhiều cây lạ. Cây mọc ngoài thiên nhiên, to cao, đứng thẳng, phân nhiều cành nhánh, rễ cũng chĩa ra ngoài xa gốc, ngày nay được trồng trong chậu mới bị co lại và nổi lên rất đẹp. Theo một số tài liệu thì người Thái nhập cây sứ về trồng trên 70 năm và người Việt Nam mới nhập về trồng khoảng trên dưới 40 năm mà thôi. Gân đây lại có phong trào nhân ô ạt nhiều giống sứ mới lạ, có hoa đủ màu sắc,

có lá đủ hình dáng rất đẹp. Trồng vô chậu cỡ 10 năm thì cây sứ trở nên to lớn, phân nhiều cành nhánh, ra nhiều hoa, đỏ cả cây. Bộ rễ phồng lên to được xếp tròn chung quanh thân hoặc uốn thành hình con này hình con kia, như cặp đùi ếch, như móng của những trẻ con chung quanh gốc.

Ngày nay ở các nước tiên tiến đều lai tạo nhân giống ra được nhiều cây sứ mới vừa đẹp vừa lạ màu sắc pha trộn lẫn lộn nhiều ton như hình vẽ, thành đặc sản của từng nước : như sứ Thái, sứ Nhật, sứ Hà Lan, sứ Arizona, sứ Socotra v.v...

## **2. Cây sứ Hà Lan :**

Người Hà Lan rất nhạy bén trong việc nuôi trồng hoa kiểng, như hoa hồng, hoa tulip, hoa sứ v.v... Cây sứ Hà Lan phải trồng trong nhà kín nhiệt đới, thấp đèn làm ánh sáng nhân tạo, nên chăm sóc kỹ cho ra được nhiều cây độc đáo : như cây sứ có hoa màu trắng họng xanh, lá xanh bóng, trái màu xanh. Cây sứ có hoa màu hồng chung quanh viền đỏ, lá xoắn mặt dưới phớt nâu, mặt trên xanh bóng. Cây sứ có hoa 5 cánh nhọn dài, họng hình sao, trong trắng ngoài viền đỏ, họng phớt vàng rất lạ. Cây sứ 5 cánh thuôn dài, màu hồng nhạt bên trong, màu hồng đỏ chung quanh, họng phớt xanh, rất đẹp. Giống Hà Lan cây lùn mập, ít to cao, do người Hà Lan hay cắt tỉa, chơi kiểng trồng trong chậu. Đặc biệt cây sứ có hoa 2 màu, trong trắng ngoài cam đỏ rất đẹp.

### **3. Cây sứ Swazicum :**

Cây sứ Swazicum là giống sứ đặc sắc có hoa màu tím, 5 cánh thật tròn, kín, họng đỏ, rất đẹp. Đặc biệt nhị rất ngắn nằm lưng chừng ở giữa ống phễu, rất nhỏ, họng cũng rất nhỏ, nên côn trùng không thể nào chung vô thụ phấn được, nên giống này rất khó đậu trái. Cây Swazicum thân rất nhỏ, màu xám, lá cũng hẹp, nhỏ, 2 mặt đều có lông tơ ngắn, mịn, ở sát nách lá có vài gai nhỏ li ti, nếu trồng trong khay trong chậu nhỏ, làm bonsai thì tuyệt đẹp, nhất là có khi nảy nở đầy hoa một màu tím sậm. Từ cây sứ này mới lai tạo ra được cây chiều tím, cây tím nhạt, cây trắng họng đỏ v.v... Loại Swazicum đều có hoa họng đỏ, nên lai tạo với cây trắng ra hoa rất đẹp, 5 cánh tròn kín một màu trắng tươi, họng đỏ sậm, nổi bật trên nền lá màu xanh xám.

### **4. Cây sứ Arizona :**

Arizona là một nước ở vùng Tây Nam nước Mỹ giáp ranh với California và Mexico, vùng cũng có nhiều sa mạc và đồi núi, cho nên thích hợp với cây sứ Sa mạc. Cây mọc từ dưới đất to, cao, nhưng không nhiều tàn nhánh xòe ra chung quanh, không chiếm nhiều diện tích, rễ thì chĩa thẳng ra ngoài, bò xa chớ không cong queo như cây trồng trong chậu. Lá to màu xanh đậm, hoa rất đặc sắc cũng màu đỏ tím tương tự như hoa sứ Swazicum nhưng giữa cánh có 1 sọc đỏ chia cánh ra làm 2 và ở họng có một chùm nhị dày đặc che kín hết cả họng.

## 5. Cây sứ Nhật Bản :

Người Nhật cũng rất thích trồng hoa kiểng, nhất là hoa đào, Bonsai, xương rồng, sứ đều nổi tiếng, nên lai tạo nhân giống được nhiều giống sứ có hoa rất lạ.

Cây sứ có lá hẹp dài màu xanh biếc, với hoa 5 cánh hình sao thật dài, nhọn, trong trắng ngoài đỏ, họng phớt xanh giữa có chùm nhụy đỏ rất đặc sắc. Trái to màu tím đỏ, chứa rất nhiều hạt hơn hẳn các loại vừa kể. Cây sứ có hoa 5 cánh thuần dài 2 màu, trong cam, ngoài đỏ, giữa có 1 sọc đậm từ họng ra tới ngoài chót cánh, tận cùng bằng một đuôi nhọn cũng rất đẹp. Đặc biệt là cây sứ đột biến có hoa kép, hai tầng cánh, tầng ngoài to hình bầu dục, trong cam, ngoài đỏ, ngay họng có một tầng cánh phụ mọc chia thẳng ra ngoài, rất lạ, vô cùng xinh đẹp, ít người có được giống này. Cây sứ Nhật có lá nhỏ hẹp, nhưng dài thường chia lên hơn là xòe ngang ra chung quanh, mặt trên màu xanh bóng, mặt dưới màu xanh xám. Nếu trồng từ hạt giữa cây sứ Hà Lan và cây sứ Nhật Bản, đúng một năm, so sánh với nhau, thì cây sứ Nhật to cao hơn cây sứ Hà Lan, nhưng cây sứ Hà Lan nhậy nhánh nhiều hơn cây sứ Nhật Bản.

Trên đây là số trung bình. Gần đây mới nghe nói bên Thái Lan có cây sứ cái, chuyên thụ phấn và đậu trái. Cây thân rất mập, lá rất to, siêng hoa, đậu rất nhiều trái, rất to, mang rất nhiều hạt (có khi đến cả ngàn hạt). Tôi mới mua về trồng chưa thấy hoa, trái thực tế, nên chỉ kể ra để tham khảo mà thôi.

## Dưới đây là bảng so sánh trái các giống sứ :

Giống sứ	Màu sắc trái	Dạng	Thời gian đậu trái đến chín	Số lượng hạt
Hà Lan	Xanh nhạt	Nhỏ	6 - 8 tuần	80 - 140 hạt
Nhật	nâu đỏ	mập	10 - 12 tuần	200 - 250 hạt
Arizona	tím	nhỏ	8 - 10 tuần	30 - 40 hạt
Việt Nam	nâu nhạt	tr.bình	8 - 10 tuần	100 - 150 hạt

### 6. Các giống hiện đang nuôi trồng tại Việt Nam :

Việt Nam ngày nay có rất nhiều nghệ nhân hoặc nhiều nhà kinh doanh hoa kiểng, nhập khẩu nhiều giống quý lạ về trồng, nhân giống bán, như cây cao champagne, cây hoàng nam, cây sứ Thái đời mới có hoa đủ màu sắc. Cây sứ Thái có hoa đẹp quanh năm, dễ trồng, ít chăm sóc, phù hợp vào thời tiết khí hậu của miền Nam Việt Nam, chỉ không tưới nước nhiều, nên được nhiều người nuôi trồng nhân giống ra lai tạo, tháp ghép với cây sứ mới có hoa đẹp hơn. Cho nên có người trồng đại trà có đến cả ngàn cây để bán, bỏ mối cho các điểm bán cây kiểng. Ở thành phố Hồ Chí Minh gần như nhà nào cũng có trồng sứ Thái, để ngắm hoa, trang trí đẹp ngôi nhà, do có hoa gần quanh năm và ít chăm sóc.



Hàng ngày có nhiều người chở hoa kiểng đi bán dạo, chỉ có mấy chục ngàn đồng một cây sứ có hoa. Phong trào tháp ghép cây sứ Thái nhiều màu cũng được nhiều người để ý đến, có nhiều điểm chuyên tháp gia công hoặc bán nhánh giống. Hội Sinh Vật Cảnh Tân Bình cũng có dạy tháp ghép và bán giống cho hội viên về nhà tự ghép lấy khi thành công thấy thích thú hơn.

Từ trước đến nay, chúng ta chỉ biết giâm trồng hoặc chiết cành mà thôi, bây giờ mới có phong trào ghép lên một cây sứ có hoa nhiều màu càng tươi đẹp hơn.

Ở Sa Đéc có làng hoa chuyên trồng hồng và sứ Thái nổi tiếng. Có nhiều người trồng sứ Thái để chơi thành kiểng, phân cành nhánh rất đẹp như kiểng thế vậy.

## **7. Các giống sứ mới:**

### **A) Giống nhập từ Thái Lan :**

#### **1. Cây sứ Mৌ son :**

Như tên gọi cây sứ này có hoa màu đỏ như son. Cây thân lùn mập, màu xám, phân nhiều cành nhánh do cắt tỉa, lá hình bầu dục tròn, nhọn ở cuống, phình to bên ngoài, chót đuôi tròn lõm, mặt trên màu xanh bóng, mặt dưới màu xanh xám, giữa có một gân khá to nổi lên rõ rệt màu trắng. Đặc biệt hoa khá to, một màu đỏ đậm, họng màu vàng cam, giữa có chùy nhụy 5 cọng khá dài

cũng màu cam. Nhìn chung rất đẹp, nên được nhiều người mua trồng hoặc ghép lên cây sứ đã có sẵn, để có hoa màu đỏ như son.

## **2. Cây Ánh Dương :**

Cây Ánh Dương có thân mập, cành nhánh nhiều, lá màu xanh ở mặt trên, màu xám phớt nâu ở mặt dưới, đặc biệt lá ở đọt non màu nâu nhạt hoặc phớt hồng, hoa to nở xòe 5 cánh hình tròn kín, cũng toàn một màu đỏ tươi, chót đuôi hơi nhọn. Họng màu hồng nhạt hơn họng cây môi son, chùy nhụy cũng ngắn hơn. Cây sứ Ánh Dương có hoa chùy rất to và cũng được nhiều người ưa thích, tháp ghép lên cây sứ đang có.

## **3. Cây Hồng Phấn :**

Cây sứ Hồng Phấn có thân màu xám xanh, cũng phân nhiều cành nhánh, lá rộng dài đầu chót phình ra, đuôi hơi tròn, màu xanh láng ở mặt trên, màu xanh nhạt ở mặt dưới, đọt lá trắng. Hoa nở có 5 cánh hình bầu lục thuôn dài, bên trong màu trắng, bên ngoài màu đỏ tươi, chót đuôi hơi nhọn, họng to màu vàng nhạt, chung quanh có nhiều sọc đỏ, giữa có chùy nhụy 5 cọng màu cam hồng, rất đẹp. Cây Hồng Phấn rất dễ tháp ghép, nhánh mau lớn nên hay lấn ép các nhánh khác, hơi chậm ra hoa, so với các giống khác.

#### **4. Cây Hồng đào :**

Cây sứ Hồng đào, thân xám sậm, nhiều cành nhánh, lá thuôn dài ốp lên trên dạng lòng thuyền, mặt trên màu xanh bóng, mặt dưới màu xanh xám, lá đột non ứng hồng ở mặt dưới. Hoa nở xòe to 5 cánh tròn kín, bên trong màu trắng, bên ngoài có viền đỏ, đặc biệt ở giữa cánh có một đường gân như thùy ngắn cũng màu đỏ, chia cánh ra làm hai, thành như cánh kép, họng màu vàng cam, giữa có chùm nhụy đỏ, rất đẹp. Hoa xinh như má hồng đào, nên được nhiều người ưa thích. Tuy nhiên cây này cũng rất mau lớn, lẫn lút các nhánh ghép khác, cũng như cây hồng phấn hơi chậm ra hoa

#### **5. Cây sứ Chiều Tím :**

Cây có thân nhỏ, màu xám xanh, ít cành nhánh, lá hẹp dài màu xanh nhạt cả 2 mặt đều có nhiều lông tơ mịn, ở đầu cũng có vài gai thật nhỏ màu đỏ, mắt thường rất khó thấy, nên ít người để ý tới. Đặc biệt giữa lá có một gợn sóng làm phiến lá hơi cong queo. Hoa khá to, nở xòe rộng 5 cánh thật tròn kín, cánh này chồng lên cánh kia, tương tự như hoa phong lan, rất đẹp. Họng nhỏ màu đỏ sậm, giữa có chùm nhụy rất ngắn, chót màu đỏ hồng. Cây sứ chiều tím rất siêng hoa, mặc dù thân nhánh rất nhỏ, ghép lên cây sứ thường. Cỡ ba tháng là ra hoa, nên rất được nhiều người ưa thích nuôi trồng.

### **6. Cây sứ Bạch Ngọc :**

Là cây sứ có hoa màu trắng xuất hiện trước tiên ở TP.Hồ Chí Minh, thân nhánh màu xanh sáng, lá thuôn dài, nhỏ ở cuống nở ra ở ngoài chót, màu xanh bóng ở mặt trên, màu xanh ở mặt dưới có ít lông tơ mịn. Hoa khá to nở xòe 5 cánh thuôn dài, đầu hoa nhọn, một màu trắng tươi, có khi phớt hồng, họng màu vàng phớt xanh, giữa có chùm nhụy màu hồng nhạt, trông cũng khá đẹp.

### **7. Cây sứ Bạch Tuyết :**

Cây Bạch Tuyết có thân to, lá tròn nhỏ so với cây Bạch Ngọc, nhưng màu xanh bóng, thường tập trung dày đặc ở đầu cành. Hoa hơi nhỏ, nở xòe 5 cánh hình bầu dục thuôn, tròn ở ngoài chót họng nhỏ màu vàng, giữa có 5 cọng nhụy cũng màu vàng. Hoa tuy hơi nhỏ, nhưng khá đẹp, một màu trắng tươi, trông duyên dáng, nổi bật lên giữa phong màu xanh của lá.

### **8. Cây sứ Trinh Bạch :**

Là cây sứ trắng mới nhập từ Thái Lan. Thân xanh xám, cành nhánh trung bình, lá khá to màu xanh sáng, nhọn ở cuống, phình to ở đầu, chót đuôi hơi nhọn. Hoa to xòe 5 cánh tròn kín, một màu trắng tuyết, chót đuôi hơi nhọn, họng màu phớt xanh, giữa có chùm nhụy vàng chót đầu màu trắng thật là đẹp, do màu sắc trinh bạch.

### **9. Cây sứ Sương Mai :**

Là cây sứ nổi tiếng ở Hội Hoa Xuân 1999 ở Tao Đàn, cây sương mai thân to mập, màu xám nhạt, cành nhánh cũng nhiều vươn cao, lá dày to, nhọn ở cuống, phình to ở đầu chót, màu xanh sáng, cả 2 mặt đều có lông tơ mịn, cây nào sống lá điểm hồng có hoa càng đẹp, nhiều sọc trắng hơn, hoa to, nở xòe 5 cánh tròn, một màu đỏ tươi, có nhiều điểm trắng gọi là sương, có cây biến thành sọc trắng, từ trong họng sọc khá to, chạy ra tới đầu chót cánh lại nhỏ dần, có khi biến mất ở gần chót cánh. Họng to màu hồng, có sọc đỏ từ trong phễu chạy ra tới ngoài họng, giữa có chùm nhụy cọng đỏ, chót màu vàng nhạt rất đẹp. Hoa này có nhiều sọc trắng từ trong chạy ra, có nhiều đỏ từ ngoài chạy vào, trông rất lạ mắt.

#### ***10. Cây sứ đỏ viền tím đen :***

Cây sứ đỏ viền tím đen, thân khá to, màu phớt hồng, hay vượt lên cao, lá khá to, hình thuôn dài, chót phình to mặt trên màu xanh phớt hồng, mặt dưới màu xanh xám, giữa có gân trắng nổi lên rõ rệt. Hoa to, nở xòe 5 cánh bầu dục tròn, ngoài đầu chót hơi nhọn, bên trong màu đỏ, chung quanh có viền tím, mỗi nở màu đen, mỗi ngày mỗi nhạt dần thành tím. Từ họng ở mỗi cánh, có 3 sọc trắng ngắn, chạy ra tới một phần cánh thì nhạt dần rồi mất hẳn rất lạ. Họng to màu cam, có nhiều sọc đỏ tươi từ trong phễu chạy ra đến giáp mí họng tới cánh là hết. Hoa cũng rất đẹp được nhiều người ưa thích, cây này cũng rất mau lớn, vượt cao và siêng hoa.

### ***11. Cây sứ đỏ sen :***

Cây đỏ sen, thân nhỏ hơi hồng hồng, lá cũng nhỏ, hẹp dài, mặt trên màu xanh hơi sáng, mặt dưới màu hồng nhạt, chót lá nhọn. Hoa đặc biệt có 5 cánh to màu đỏ pha tím sen rất đẹp, đầu cánh hơi nhọn, hong nhỏ trong màu tím, phần giáp mí với cánh màu vàng. giữa cu chùm nhụy, đầu màu vàng nhạt. Hoa rất rất đẹp. Hoa này cũng mới nhập từ Thái Lan, bằng cây con đã tháp ghép sẵn. Tôi có cây đột biến ra hoa 6 cánh tròn kín rất đẹp.

### ***12. Cây sứ tím nhạt :***

Đây là cây lai tạo từ cây chiều tím nên ra hoa tương tự như cây chiều tím nhưng màu sắc nhạt hơn, hòng cũng đỏ nhạt hơn, tuy nhiên các cánh hoa đều dún lại rất đẹp. Lá cây này lại rất to lớn, bản rộng màu xanh bóng, cũng dún chung quanh nên rất lạ, cũng được nhiều người ưa thích.

### ***13) Cây sứ lá viền trắng :***

Đây là cây sứ mới, thân màu xanh xám, lá màu xanh bóng ở mặt trên, xanh xám ở mặt dưới, nhưng tất cả chung quanh đều có viền trắng, xem rất lạ, rất đẹp, nên còn gọi là cây sứ lá trắng. Hoa khá to, nở xòe 5 cánh tròn, màu đỏ tươi, hòng vàng sậm, giữa có chùm nhụy cũng màu vàng. Cây này rất mới, vừa có lá đẹp,

vừa có hoa đẹp nên rất được nhiều người ưa thích, nuôi trồng.

#### ***14. Cây sứ lá nhuyễn :***

Cây sứ lá nhuyễn là cây mini, cây thân nhỏ lá nhỏ, màu xanh xanh nhạt, nhọn ở cuống, phình to bên ngoài chót, hoa hơi nhỏ, 5 cánh màu hồng, chung quanh có viền cam pha đỏ, họng màu vàng, khá đẹp. Cây sứ này trồng trong chậu nhỏ làm bonsai, trang trí nội thất được.

#### ***15. Cây sứ lá đỏ :***

Đây là cây sứ mới nhập từ Thái Lan, thân, lá nhỏ màu đỏ pha tím, gân đều tím, gân giữa to màu đỏ đậm hơn gân bìa. Hoa hơi nhỏ nở xòe 5 cánh cũng màu đỏ, rất lạ. Cây này là giống mới vì ở Việt Nam chưa có cây sứ lá đỏ, nên được nhiều người mua để trồng làm giống.

#### ***16. Cây sứ hồng nhạt :***

Cây sứ trồng từ hạt lai tạo bên Thái Lan, thân màu xanh mốc, lá màu xanh bóng ở mặt trên, mặt xanh xám ở mặt dưới, chót đuôi hơi nhọn. Hoa khá to, nở xòe 5 cánh thuần dài, màu hồng thật nhạt bên trong, chung quanh có viền đỏ nhạt, có chỗ lan rộng ra nhạt dần rồi mất hẳn luôn. Họng khá to màu xanh nhạt, giữa có chùm nhụy cũng màu vàng nhạt. Đây là cây sứ lai tạo, hoa không đẹp lắm, nhưng toàn màu nhợt nhạt không

có chỗ nào đậm đà cả, nên cũng dễ thương, dễ tháp ghép nuôi trồng.

### ***17. Cây sứ Thái Dương :***

Cây sứ này cũng mới nhập về, không lạ lắm vì 5 cánh cũng màu đỏ tươi. Tuy nhiên cây rất sai hoa, mỗi chùm có đến cả chục hoa, khi nở vài chùm thì đỏ rực cả cây, nên đem trưng bày rất đẹp, được nhiều người hâm mộ. Về thân, cành, lá cũng không có gì đặc sắc lắm, tương tự như cây môi son, chỉ có lá hơi hẹp dài.

### ***18. Cây Phúc Tinh :***

Cây Phúc Tinh thân mập màu xám, lá thuôn dài, màu xanh ở mặt trên, màu xám ở mặt dưới, chót đuôi nhọn, giữa có một đường gân trắng. Hoa to, nở xòe 5 cánh một màu đỏ sậm, thật là đẹp toàn đỏ, chót đầu cánh hơi nhọn. Họng màu đỏ cam, giữa có chùm nhị cũng màu đỏ nhạt. Cây này đợt lá non cũng màu đỏ, nên thuộc loại cây toàn đỏ, được nhiều người ưa thích màu đỏ nuôi trồng làm cảnh, trang trí cũng rất đẹp.

### ***19. Cây Hồng Phúc :***

Cây Hồng Phúc thân màu xanh nhạt lá hẹp, thuôn dài, mặt trên màu xanh nhạt, mặt dưới màu xanh xám, giữa có một gân trắng khá to nổi lên rõ rệt. Hoa khá to nở xòe 5 cánh tròn, một màu hồng hơi nhạt, có nhiều sọc đỏ cũng hơi nhạt, chạy song song từ họng ra tận bìa ngoài của cánh, đầu chót hơi nhọn. Cây này màu sắc rất



lạ, rất đẹp, pha vừa đỏ, vừa cam, vừa nâu rất khó tả. Họng màu đỏ có nhiều đường gân đỏ từ trong chạy ra ngoài, giữa có chum nhụy ngắn màu đỏ sậm. Cây Hồng Phúc là cây sứ mới có màu sắc tuy không đẹp lắm nhưng rất lạ.

## **20. Cây *Pachypodium brevicaule* hoa màu vàng :**

Hoa này rất mới lạ, màu vàng, về hình dáng hoa, cuống, phễu, cánh, thì giống y như hoa sứ, cũng màu vàng tương tự, như hoa cây huỳnh anh. Lá cũng giống y như lá cây sứ, nhưng lại là thân củ, tròn, có một ít gai nhỏ, màu xám mốc. Đặc biệt trái cũng tương tự như trái sứ, nhưng hạt thì chỉ có 1 đầu có lông tơ mà thôi, thay vì cả 2 đầu có lông tơ như hạt trái sứ. Cây này trong sách "Les Plantes Succulentes" mô tả cũng nhóm sứ cùi, sứ Thái, nên có thể lai tạo qua thụ phấn chéo với cây sứ Thái để có hoa màu vàng.

## **21. Cây lai có hoa màu vàng :**

Cây này mới nhập về, cũng có hoa y như hoa sứ màu vàng, nhưng về cuống hoa, thân, lá, có hơi khác : cuống hoa rất dài giống như cuống hoa sứ cùi, sứ đại (Plumeria) thân thì tròn to, chung quanh đều có gai thật nhọn giống như thân cây xương rồng bát tiên của Thái, lá thì hẹp và hơi nhỏ giống lá của cây trúc đào (nerium). Cây thật là lạ, người nhập về nói là cây sứ có hoa màu vàng, nhưng thực tế chưa hoàn toàn là cây sứ sa mạc. Dùng cây này để thụ phấn chéo thêm một lần nữa với

cây sứ sa mạc, có lẽ mới ra cây sứ sa mạc có hoa màu vàng. Cây sứ Thái đời mới, mới lai tạo còn rất nhiều, hình như mỗi tháng mỗi nhập về nhiều cây mới lạ, như cây sứ lá bạc, cây sứ lá đỏ, cây sứ hoa vàng v.v... Thật là đa dạng, nghe nói bên Thái Lan đã trồng sứ thành đám rất to, coi như rừng có hoa đủ màu sắc, giữa đám có cây sứ rất to, gọi là sứ "cái", chuyện thụ phấn và đậu trái, như ong chúa, mối chúa vậy... Cây sứ "cái" này không bán ra, chỉ nghe mô tả lại là cây rất to rất mập, đọt non to cỡ bằng ngón tay cái, thân nhánh cỡ bằng bắp tay, trái rất to, bên trong chứa cả ngàn hạt. Người Thái chỉ cần lấy hạt này gieo trồng thành cây con, cho rằng đã được lai tạo tự nhiên, có cây ra hoa đẹp, có cây ra hoa thường, có cây đọt biến ra hoa rất lạ nhưng bán rất rẻ. Đoạn này tôi chỉ kể lại làm tài liệu tham khảo mà thôi, nếu có sai sót xin quý vị đọc giả vui lòng góp ý xây dựng, để khi tái bản tôi sửa chữa lại cho đúng.

### ***B) Giống nhập từ Đài Loan :***

Người Đài Loan cũng nổi tiếng về cây cảnh, nên cũng có trồng sứ Sa mạc, trong nhà kính :

#### ***1. Cây Hắc Trân Châu :***

Cây Hắc Trân Châu (ngọc đen) là cây sứ đẹp, thân lùn mập, màu xanh xám, lá có màu xanh bóng ở mặt trên, màu xanh xanh ở mặt dưới, nhánh to cao, thường vượt lên khá cao, khi thấp ghép chung với các giống sứ khác màu. Mặt dưới của đọt lá non cũng hơi

phốt hồng. Hoa rất to, nở xòe 5 cánh tròn kín, có 3 màu : đen, đỏ, trắng, giống như 3 hoa chồng lên nhau : hoa màu đen to nhất làm nền, hoa màu đỏ nằm giữa và hoa màu trắng gồm mỗi cánh có 3 sọc trắng ở trên cùng. Họng to màu vàng phốt xanh nâu, giữa có chùm nhị 5 cọng màu đỏ, đầu nhị màu trắng... tía rất đẹp, rất lạ, không thể mô tả cho hết được. Hoa này ở TP.Hồ Chí Minh trông ra hoa chưa đạt đúng y như hình chụp từ Đài Loan, nhưng cũng được nhiều người ưa thích. Cây này cũng tương tự như cây đỏ viền tím đen của Thái Lan, nhưng cây của Thái Lan màu đen ít hơn.

## **2. Cây sứ Thái Vân :**

Cây sứ Thái Vân là cây 2 màu : trắng và đỏ. 2 màu này lẫn lộn xen kẽ với nhau rất đẹp. Giống như : các sọc trắng từ trong họng chạy ra, các sọc đỏ từ ngoài chót cánh chạy vào, mỗi sọc mới đầu rất lớn, từ từ nhỏ dần, đến mất hẳn nhường chỗ cho sọc màu khác, nên thấy xen kẽ nhau giữa trắng và đỏ rất đẹp. Họng to màu xanh phốt tím, giữa có chùm nhụy xoắn lại đầu màu trắng. Cây này khác với cây sương mai của Thái Lan, là cây Thái Vân sọc to hơn và họng màu xanh, cây Sương Mai, sọc nhỏ hơn và họng màu đỏ cam.

## **3. Cây Chân Thiện Mỹ :**

Cây Chân Thiện Mỹ, có thân to cao, màu xanh nhạt, lá dày rất to giống như cây quạt ba tiêu, màu xanh nhạt. Hoa rất to, nở xòe 5 cánh tròn kín màu đỏ tươi họng vàng nhụy hơi đỏ, rất đẹp. Cây này tàn nhánh lá

đều to, hoa càng to, nên rất được nhiều người ưa thích.

#### **4. Cây Đại Hồng :**

Cây Đại Hồng, như tên đã gọi, là cây sứ có hoa màu đỏ thật to. Thân nhánh màu xanh xám, lá hình thon dài, nhỏ ở cuống, phình to ngoài chót, phiến lá màu xanh, pha vàng nhạt, có gân giữa nổi lên rõ rệt, nếu cây nào có gân giữa ửng đỏ thì hoa cũng đẹp. Hoa to nở xòe 5 cánh to phình đầu hơi nhọn. Có cây hoa chung quanh có điểm đen, càng thêm đẹp. Cây cũng được nhiều người ưa thích, trồng làm cảnh vì có hoa đẹp và rất siêng hoa, có hoa gần quanh năm.

#### **5. Cây Tinh Quân :**

Cây Tinh Quân, thân mập, lùn, màu xám, lá to hình trứng ngược, mặt trên xanh bóng, mặt dưới màu xanh nhạt, chót đuôi hơi nhọn. Hoa chùm to, nở xòe 5 cánh, tròn kín, cánh này chồng lên cánh kia rất đẹp, màu đỏ tươi, chung quanh có viền đen, họng màu vàng tươi. Cây này còn rất hiếm, ít người có, còn đang gây giống. Cây đặc sắc hoa giống như hoa phong lan được nhiều người ưa thích.

#### **6. Cây Hoàng Oanh :**

Cây Hoàng Oanh, thân khá to, phân nhiều cành nhánh, lá màu xanh bóng mặt trên, màu xanh xám ở mặt dưới, giữa có gân chính màu trắng nổi lên rõ rệt. Hoa



Cây hồng phúc



Cây sứ Pachypodium hoa vàng



Cây sứ vàng hôi tâng (dài loan)



Cây sứ lai có hoa vàng



Cây sứ thái vân



Cây sứ chân thiện mỹ



Cây hắc trâm châu



Đọt hoa



Đọt hoa



Sứ đọt đỏ, sống gần đỏ



Cây sử chiểu tím



Cây sử lá đỏ





Cây đỏ tuyến cánh dùm



Cây sứ thái dương



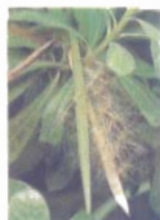
Trái cây sứ



Trái củ dôi



Cây gỗ sỡ nguyên thủy



Hạt



Sứ hoa đỏ, đọt đỏ, lá xanh



Bầu nhụy



Hoa sử nhụy dài



Cây Sử lá viền trắng



Cây sử lá nhuyễn



cây sứ bạch ngọc



: Cây Sứ đỏ viền tím đen



khá to, nở xòe 5 cánh tròn kín, một màu đỏ tươi, ngoài chót có đốm đen và hơi nhọn. Cánh hoa Hoàng Oanh có dạng như hình miếng chả vuông, gấn vô hòng, màu cam đỏ, giữa có nhụy màu cũng màu cam đỏ, khá đẹp, cũng được nhiều người ưa thích.

### **7. Cây Liên Hoa :**

Cây sứ Liên Hoa cũng là cây mới, có thân to mập, cành nhánh nhiều, cũng hay mọc vương cao lên, lá màu xanh bóng ở mặt trên, màu xanh xám ở mặt dưới, chót đuôi hơi nhọn. Hoa rất to, nở xòe 5 cánh tròn kín, một màu đỏ tươi, hòng màu vàng, nhụy màu vàng cam. Hoa rất được nhiều người ưa thích vì rất to và màu sắc đồng nhất không pha lộn.

### **8. Cây sứ Xuân :**

Cây sứ Xuân rất độc đáo không thua gì cây Hắc Trân Châu, hoa cũng rất đẹp, nở xòe 5 cánh một màu đỏ tươi, chung quanh có viền đen, hòng vàng, nhưng cánh dạng hình thuôn dài, nên không kín bằng cây Hắc Trân Châu, và cũng nhỏ hơn cây Hắc Trân Châu mà thôi. Thân cây sứ Xuân cũng lùn mập, màu xanh mốc, lá hơi nhỏ nhưng màu xanh đậm mượt, rất đẹp.

### **9. Cây sứ Đại Xa Luân :**

Cây Đại Xa Luân, thân mập, cành nhánh nhiều, màu xanh xám, lá to hình bầu dục, mặt trên màu xanh

bóng, mặt dưới màu xanh xám, giữa có gân trắng. Hoa rất to vì có chữ đại, nở xòe 5 cánh tròn kín, một màu đỏ tươi, hòng màu vàng phớt xanh, giữa có chùm nhụy màu đỏ cam chót màu vàng. Hoa rất đẹp, rất to, được nhiều người ưa thích.

### **10. Cây Kim Bài :**

Cây Kim Bài có người còn gọi là Hồng Đăng, thực tế 2 cây đều giống nhau, đều một màu đỏ sậm, thuần, không có pha màu nào khác. Cây Kim Bài có hoa 5 cánh hình thuôn dài, đuôi cánh nhọn tim, giống như đuôi của lá cây bồ đề, còn cây hồng đăng đuôi chỉ hơi nhọn, tương tự như đuôi của cây lâm vồ. Cho nên 2 cây có thể lẫn lộn với nhau. Về thân lá thì cũng tương tự như nhau, lá thuôn dài màu xanh đậm ở mặt trên, mặt dưới màu xanh xám, có lông tơ và màu phớt nâu.

### **11. Cây Hồng Đăng :**

Cây Hồng Đăng giống hệt như cây Kim Bài chỉ có đuôi cánh hơi ngắn hơn một tí mà thôi.

### **12. Cây sứ Hồng điểm :**

Cây hồng điểm là cây hồng đăng đột biến, thay vì cánh đỏ sậm y như cánh hồng đăng, cây hồng điểm thêm một sọc trắng dài to ngang ở giữa cánh. Cây này ít có vì chưa có giống thuần túy mà chỉ đột biến mới ra.

Còn về thân, cành, nhánh, lá, đều giống y như cây

hồng đăng. Tôi không biết cây này tôi mua của ai và ở đâu, vì ghép chung lên cây Hồng Đăng, đột xuất nở ra hoa này, vì có điểm trắng giữa cánh nên tôi gọi là Hồng Điểm...

### ***13. Cây Hồng nhung :***

Cây Hồng nhung gốc từ Đài Loan, thân cây mập màu xanh xám, lá to, nhọn ở cuống, xòe rộng ở chót và đuôi hơi nhọn, mặt trên màu xanh bóng, mặt dưới màu xanh xám. Hoa to, 5 cánh tròn kín, đuôi hơi nhọn, một màu đỏ sậm như nhung nên gọi là hồng nhung. Cây này cũng được nhiều người ưa thích vì hoa to, màu sắc đẹp và rất siêng hoa

### ***14. Cây Mê Đế số 1 :***

Cây Mê Đế số 1 thuộc giống cây nhỏ mini, cành nhánh lá đều nhỏ, màu xanh nhạt. Hoa nhỏ nhưng rất siêng hoa, 5 cánh thuôn dài có 2 màu, chồng lên nhau : màu cam to ở dưới làm nền, màu trắng dạng 5 cánh hình sao nhọn ở trên, họng cũng màu cam, chung quanh có nhiều sọc cũng màu cam, giữa có chùy nhụy cũng màu cam. Cây sứ này hoa tuy không đẹp lắm, nhưng rất siêng hoa và được xếp vào loại sứ mini, trồng trong khay nhỏ làm bonsai được.

### **15. Cây Mê Đế số 2 :**

Cây số 2 cũng là cây sứ mini, thân cành nhánh cũng tương tự như cây số 1, nhưng hoa to hơn và có khác hơn một chút là phần màu trắng dạng hình sao, to hơn và cánh hơi tù chớ không nhọn như cây số 1. Họng lại màu nâu phớt xanh, không có sọc và chùm nhụy màu cam. (Xem ảnh )

### **16. Cây Mê Đế số 3 :**

Giòng họ Mê Đế đều là cây sứ mini rất đẹp đến đôi "vua cũng mê". Đặc biệt cây số 3, về thân cành nhánh thì không khác mấy, nhưng lá màu xanh đậm, hoa to hơn và đẹp hơn, nở 5 cánh hình bầu dục, cũng màu cam chung quanh, bên trong màu trắng, nhưng ngay giữa có một đường sọc màu cam nhạt, họng lại màu xanh đậm, chùm nhị màu cam, rất đẹp. Cây này cũng thuộc loại nhỏ, trồng trong chậu con, trong khay làm bonsai đẹp.

### **17. Cây Mãn Thiên Hồng :**

Cây Mãn Thiên Hồng cũng là loại sứ mini thân, tàn, nhánh, lá nhỏ, hoa cũng nhỏ, nhưng rất sai hoa, hoa nở đầy cành, và hoa chùm rất đẹp. 5 cánh màu đỏ tươi, tròn kín, đuôi hơi nhọn, ở trong cùng có nhiều sọc trắng, họng màu cam rất đẹp. Hoa nở rộ, một màu đỏ tươi trên nền lá màu xanh bóng, nổi bật rất đẹp.



### ***18. Cây sứ Lạc Thần :***

Cây sứ Lạc Thần là cây sứ mới, cũng thuộc loại cây nhỏ, mini, thân, cành nhỏ, lá cũng nhỏ hẹp thuôn dài, màu xanh bóng, chung quanh lá giống như có viền trắng nhỏ. Hoa nhỏ, nở xòe 5 cánh thật tròn, thật kín, cánh này chồng lên cánh kia, hòng nhỏ màu vàng, giữa có chum nhụy trắng, rất đẹp. Cây này cũng rất hay, lạ, rất dễ thương, trồng trong chậu nhỏ làm bonsai vô cùng quý giá.

### ***19. Cây sứ Bạch ngọc đường :***

Cây trắng to này có tên là Bạch ngọc đường rất mới. Đây là cây sứ thân, cành, lá khá to, lá màu xanh sáng ở mặt trên, màu xanh xám ở mặt dưới. Hoa to, nở xòe 5 cánh tròn kín, một màu trắng tinh, hòng màu vàng và nhụy cũng màu vàng rất đẹp. Cây này có hoa rất đặc sắc, đẹp còn hơn cây trinh bạch của Thái Lan. hoa cũng y như nhau, nhưng cây trinh bạch của Thái cánh còn có đuôi nhọn, còn cây Bạch ngọc đường thì tròn hơn, đẹp hơn.

### ***20. Cây sứ Hội tăng :***

Là cây sứ có hoa vàng, ảnh chụp của Đài Loan, chở chưa nhập qua TP.Hồ Chí Minh, là cây sứ tuyệt đẹp, thân cành nhánh chưa thấy rõ, nhưng theo ảnh chụp của Đài Loan thì hoa khá to, 5 cánh thật tròn, thật kín, cánh này chồng lên cánh kia, tương tự như hoa phong

lan, một màu vàng tươi, hòng nhỏ màu xanh đậm rất hiếm thấy. Cây đặc sắc cần trao đổi lấy giống để trồng.

### **Kết luận :**

Cây sứ Thái, cây sứ Đài Loan còn rất nhiều cây mới lai tạo nữa, mỗi tháng đều có người mang cây sứ mới lạ về TP.HCM...

Tôi đã đăng ký xuất bản quyển "Kỹ thuật trồng và ghép sứ nhiều màu" đã lâu, đáng lẽ đã xong rồi, lúc bắt tay vào viết thì chỉ mới nhập về vốn vẹn có mười mấy cây, kể cả sứ Thái Lan và sứ Đài Loan mà thôi. Nhưng gần đây tháng nào cũng nhập về thêm nhiều cây sứ mới, bắt buộc tôi phải bổ sung thêm hoài, phải viết đi viết lại nhiều lần, để thêm nhiều cây sứ mới hơn đẹp hơn cho đầy đủ. Nhưng chắc cũng chưa phải là hết vì ngày nay có phương pháp thụ phấn chéo từ cây màu này với cây màu khác, sẽ cho ra vô số cây mới lạ hơn nữa. Như lai tạo qua thụ phấn chéo giữa cây sứ với các cây cùng họ như cây huỳnh anh, cây sứ cùi (Đại), cây trúc đào, cây dừa cạn v.v... sẽ cho được nhiều cây sứ đủ màu sắc... không thể nào biết cho hết được. Nên tôi xin tạm ngưng nơi đây và sẽ bổ sung thêm sau này khi cần thiết.

### **D. Phân loại sứ Sa mạc :**

Ngày nay trên thế giới nước nào cũng có trồng và nhân giống được nhiều loại sứ Sa mạc, thật là vô cùng đa dạng, nên cần phải phân loại sắp xếp lại :

## **1. Phân loại theo màu sắc :**

Chung qui về hoa chỉ có mấy màu sắc :

### ***a) Giống hoa màu đỏ :***

Giống sứ Sa mạc màu đỏ chiếm đa số vì ngay cây nguyên thủy cũng là màu đỏ rồi. Như cây môi son, cây đỏ tuyền, cây ánh dương, cây thái dương v.v...

### ***b) Giống sứ có hoa màu hồng :***

Giống màu hồng cũng rất nhiều : như cây hồng dâng, hồng phấn, hồng đào, hồng phai v.v...

### ***c) Giống sứ màu trắng :***

Giống này cũng khá nhiều vì cây trắng luôn thụ phấn chéo với cây màu khác, nên cho ra một gam tông từ trắng tuyền đến trắng pha đỏ, trắng pha tím, như cây bạch ngọc, bạch tuyết, trinh bạch, trắng viền đỏ, trắng viền tím v.v...

### ***d) Giống có hoa màu tím :***

Giống này khó thụ phấn hơn nên số lượng không bằng các giống như chiều tím, tím sen, tím nhạt v.v...

### ***đ) Giống hoa màu vàng :***

Hoa sứ màu vàng là hiếm nhất, ít thấy hơn như

cây sứ hội tăng, cây vàng lai, cây pachypodium v.v...

***e) Các giống sứ đột biến :***

Cây đột biến là cây chỉ ra hoa đột xuất chứ không phải là một giống thuần túy, nhưng nếu giới nhân giống cũng sẽ có giống đột biến như : cây sứ 6 cánh, cây sứ 7 cánh, cây sứ 2 tầng cánh v.v... Thường cây sứ đột biến khác lạ hơn, đẹp hơn, cây bình thường.

**2. Phân loại :**

Theo tài liệu của Thái Lan, thấy phân chỉ có 5 loại như sau :

a) Loại *Adenium obesum boehmianum* (Sching)  
G.Rowley

Loại này có thân mập, lá to lớn, có hoa màu hồng khá đẹp.

b) Loại *Adenium obesum ssp oleifolium* (Stapf)  
G.Powley

Loại này có thân to, mọc từ dưới đất lên, phân nhiều cành nhánh, lá màu phớt tím, đọt hơi đỏ, hoa màu đỏ rất đẹp.

c) Loại *Adenium obesum ssp Socotranum* (Vierh)  
Lavranos :

Loại này thân nhỏ, cành nhánh nhỏ, lá nhỏ, mọc tập trung ở đầu cành, còn gọi sứ lá nhuyễn. Lá non màu phớt tím, hoa hơi đỏ, 5 cánh màu hồng khá đẹp.

d) Loại *Adenium obesum* ssp. *Somalense* (Belf.f)  
G.Rowley

Loại này cây thân lùn, lá hẹp dài. Hoa hơi nhỏ, 5 cánh màu trắng, cũng có loại màu hồng, khá đẹp.

đ) Loại *Adenium* ssp. *Swazicum* (Stapf.)  
G.Rowley

Loại này, hình nhỏ, lá nhỏ, có nhiều lông tơ. Hoa khá to, nở xòe 5 cánh tròn kín, màu tím rất đẹp.

### **3. Phân loại theo vùng hoặc theo địa phương được nhiều loại như sau :**

a) Loại *Adenium obesum arabicum* Bolf.f.

Loại này có nguồn gốc từ bán đảo Arabie, gần sa mạc Pahna, cây có hoa từ màu hồng đến màu đỏ, khá đẹp.

b) Loại *Adenium obesum* ssp. *boehmianum*  
Sching :

Loại này có nguồn gốc từ Boehme, có hoa màu hồng và màu tím rất đẹp.

c) Loại *Adenium obesum Caetaneum* Stapf

Loại này không biết rõ lắm, nên không ghi

d) Loại *Adenium obesum honghel* A.P.C

Loại này cũng ít thấy nên không ghi.

đ) Loại *Adenium obesum Lugardii* N.E.Br.

Loại này cũng chưa biết.

e) Loại *Adenium obesum multiflorum* Klotzsch

Loại này có thân to, cành nhánh nhiều, lá to, hoa màu đỏ hồng rất đẹp.

g) Loại *Adenium obesum oleifolium* Stapf

Củ loại này đã có ghi rồi, ở trang trên.

h) Loại *Adenium obesum Socotranum* Vierh

Loại này xuất sứ từ đảo Socotra ngoài khơi vịnh Aden, đã có ghi rồi là sứ lá nhuyển hoa màu hồng.

i) Loại *Adenium obesum* ssp. *Somalense*

Loại này có nguồn gốc từ Somalie, một nước giáp ranh với Kenya và Ethiopie, ngay đường xích đạo, có hoa màu hồng hoặc trắng. ) Loại *Adenium obesum* ssp. *Swazicum* (Stapf.) G.Rowley

Loại này cây nhỏ, lá nhỏ, hoa khá to, 5 cánh màu tím rất đẹp.

Tóm lại cây sứ sa mạc mọc rất nhiều nơi, nước nào khí hậu nóng, khô cần, sa mạc hoặc bán sa mạc đều có, nhất là các nước nằm ngay đường xích đạo hoặc gần đường xích đạo. Các nước nhiệt đới như Thái Lan, Việt Nam, Ấn Độ v.v... đều trồng được dễ dàng, chỉ cần làm mái che đã chiến để khi nào mưa lớn che lại mà thôi.

Bây giờ khi đã biết qua một số đặc tính, hình thái, màu sắc của cây sứ sa mạc như : Thân cây như thế nào sẽ có hoa ra sao ? Lá cây màu gì sẽ ra hoa màu gì ? Đọt lá non màu gì sẽ ra hoa màu gì ? Trái màu gì sẽ gieo trồng cây con ra hoa màu gì ? Kể cả hình dáng của lá như thế nào sẽ cho hoa ra sao ? Biết rõ như vậy để khi

đi mua sứ về trồng, trước một rừng cây sứ đã lai tạo gieo trồng từ hạt chưa ra hoa, lựa cho được những cây nào có hoa đẹp cho đúng theo ý của mình, khỏi sợ mua lầm cây sẽ cho hoa không đúng.

### **E. Cây cùng họ sứ Apocynaceae**

Cây sứ thuộc họ trước đây là Apyocnaceae bao gồm rất nhiều cây, đều có hoa 5 cánh, to đẹp, đủ màu sắc, rất đa dạng. Trong số đó có nhiều cây có hoa tương tự như cây sứ sa mạc, chúng ta có thể thụ phấn chéo với cây sứ để cho hoa màu sắc lạ hơn, đẹp hơn v.v... Chúng ta còn có thể tháp ghép lên cây sứ Thái để có được những cây kiểng lạ, độc đáo nữa.

1. Cây Huỳnh Anh có tên khoa học là *Allamanda Cathartica*. L. có hoa 5 cánh màu vàng tươi rất đẹp, rất dễ trồng, cũng có hoa gần quanh năm, nếu thụ phấn chéo được với cây sứ sa mạc sẽ cho ra cây sứ đời mới có hoa màu vàng.

2. Cây sứ cùi, sứ Đại, cây có tên khoa học *plumeria hypoleuca* Gasp, có hoa màu vàng, cây có tên *Plumeria Obtusifolia* có hoa màu trắng, cây có tên *Plumeria rubra* có hoa màu đỏ nếu thụ phấn chéo được với cây sứ sa mạc sẽ cho ra được cây mới hoa gồm đủ màu sắc, rất độc đáo.

3. Cây Thông Thiên có tên khoa học *Thevetia peruviana* Sch, cũng có hoa màu vàng tươi, thụ phấn chéo được lên cây sứ sẽ cho hoa màu vàng.

4. Cây dừa cạn, có tên khoa học là *Catharanthus roseus* (L.) G.Don. có hoa màu tím. Nếu thụ phấn chéo với cây sứ sa mạc, sẽ cho ra cây con có hoa màu tím càng thêm đẹp.

5. Cây *Pachypodium brevicaule* Bak. có nguồn gốc từ Madagascar và Nam Phi, có hoa màu vàng giống y như hoa sứ, nếu thụ phấn chéo được lên cây sứ sẽ cho cây con ra hoa màu vàng.

Còn rất nhiều cây cùng họ trúc đào, cũng có hoa hình phễu 5 cánh, đều có thể thụ phấn chéo lên cây sứ sa mạc được để cho ra cây con đời mới có hoa màu sắc đẹp hơn, rực rỡ hơn...

(Cách thụ phấn sẽ nói rõ hơn ở phần sau).



**Dưới đây là bảng tóm tắt**

Hình dáng lá	Màu lá	Màu đọt	Màu trái	Màu hoa
Trứng ngược	Xanh bóng	Xanh nhạt	Xanh xám	Trắng hoặc hồng
Thuôn dài	Xanh nhạt	Phớt hồng	Phớt hồng	Đỏ hoặc cam
Đẹp nhỏ	Xanh xám	Phớt hồng	Nâu nhạt	Đỏ hoặc tím
Tròn lõm	Xanh đậm	Xanh nhạt	Nâu	Đỏ hoặc hồng
Dài nhọn	Xanh bóng	Xanh nhạt	Xanh nâu	Hồng cam
To tròn	Xanh, lông tơ	Xanh nhạt	Nâu	Đỏ sọc trắng
To tròn nhọn	Có gân đỏ	Xanh hồng	Tím nâu	Đỏ viền đen
Lòng thuyền	Phớt hồng	Hồng	Xanh nâu	Đỏ pha trắng
Phiến to	X. sáng	X. nhạt	X. cam	T. pha đỏ
Nhỏ tròn	X. nhạt	Phớt hồng	Hồng	Hồng hoặc cam
To dày tròn	X.bóng	Phớt hồng	Cam nâu	Đỏ tươi
Viên trắng	Xanh	Xanh nhạt	Đỏ xám	Đỏ hồng
Nhỏ dài tròn	Phớt đỏ	Đỏ nhạt	Đỏ nâu	Đỏ tươi

## **PHẦN II**

### **A. Kỹ thuật trồng cây sứ sa mạc :**

Cây sứ sa mạc rất dễ trồng, ngay tên của cây "sứ sa mạc" cũng nói lên được tính chất của nó một phần nào rồi. Đường nhiên ở sa mạc phải khô, nóng và thiếu nước, cho nên cây sứ sa mạc phải tìm mọi cách để tự khắc phục thời tiết khắc nghiệt ở vùng sa mạc hoặc bán sa mạc. Cũng như cây xương rồng để biến lá thành gai đã giảm diện tích thoát hơi nước và thân phình to để giữ nước, cây sứ sa mạc cũng vậy, biến cho lá nhỏ, loại lá nhỏ, để ít bốc hơi nước hoặc làm cho lá dày lên, để giữ nước và tập trung lá ở đỉnh, còn lá bên dưới rụng hết để giảm thoát hơi nước, đồng thời thân củ rễ cũng phình to lên bên trong toàn là mô giữ nước mới sống được qua mùa khô.

Vấn đề chính yếu đặt ra cho cây sứ sa mạc là nước : thiếu nước thì cây sứ ồm yếu nhăn nhoe nhưng không chết, dư nước cây sứ bị úng nước sẽ thối bộ rễ, chết. Người trồng sứ sa mạc phải biết để canh tưới nước làm sao cho vừa đủ nhu cầu của cây sứ, thì cây sứ luôn luôn phát triển tốt, không bao giờ chết. Muốn được như vậy chúng ta phải tạo ra các điều kiện sau đây :

## 1. Môi trường thích hợp cho cây sứ :

Môi trường thích hợp cho cây sứ sa mạc là : nóng nhiều, nắng nhiều, độ ẩm của không khí không cao... và tưới nước vừa phải.

Thời tiết khí hậu ở TP.Hồ Chí Minh và ở các tỉnh khác cũng vậy, tháng nắng thì tốt, nhưng tháng mưa thì dư nước nhất là các ngày mưa dầm và bão lụt, thì tác hại nghiêm trọng đến cây sứ. Những người trồng nhiều sứ tốt nhất nên làm giàn che lưu động : ngày mưa lớn che lại, hết mưa dỡ ra để hứng nắng và sương gió.

Ở Thành phố Hồ Chí Minh có cơ sở Hương Túy số 124 đường Nguyễn Chí Thanh, F16, Q.10. ĐT : 8550342 sản xuất bán loại nhựa nylon trong khổ lớn, làm giàn che rất tiện. Có thể đặt hàng nhựa khổ lớn đến 4 mét và dày mỏng tùy ý. Làm giàn khi mưa lớn che lại, hết mưa dỡ ra... là an toàn nhất. Khi làm giàn che làm mái che phải đảm bảo chắc chắn phòng khi mưa to gió lớn. Còn trồng có ít cây sứ thì khi trời mưa lớn nên đem vô nhà là được.

Người trồng sứ đại trà phải có vườn ươm và vườn tháp ghép, ở một khu góc vườn phải che bằng lưới cũng được. Một số cây lá nhỏ yếu cũng cần phải che như cây chiều tím, cây đỏ tuyến v.v...

**a) Độ nóng, độ sáng :** Cây sứ rất ưa nóng, ưa nắng, nắng càng nhiều màu sắc hoa càng thêm đẹp. Cho nên độ nóng ở xứ nhiệt đới rất tốt đối với cây sứ. Để chỗ râm mát cây sứ sẽ xanh mát cao lêu nghêu, ốm yếu.

**b) Độ lạnh :** Cây sứ vốn mọc ở sa mạc, bán sa mạc nên chịu lạnh đỡ hơn chịu nóng, nếu thời tiết lạnh xuống dưới 10 độ C lâu ngày, cây sứ sẽ bị đặc nhựa chết.

**c) Độ ẩm :** Cây sứ cũng phải cần nước để sống, thiếu nước cây sứ ốm yếu, nhăn nheo, khô cành, nhưng ít khi chết. Đủ nước cây sứ mập mạp, no tròn, cành nhánh lá tốt tươi, xanh mướt, ra nhiều hoa. Nhưng dư nước, khi mưa to quá hoặc tưới nhiều nước quá, cây sứ bị úng nước, bộ rễ thiếu oxy, bị nhiều chất khí độc như  $CH_4$  sẽ thối rễ chết. Bộ rễ sẽ bị mềm nhũn rất nhanh. (Sẽ nói rõ cách phòng trừ ở phần sau).

**d) Độ thông thoáng, gió :** Cây sứ trồng ở sứ nóng cho nên cần gió cho thật thông thoáng, ở ngoài thiên nhiên có nhiều gió cây sứ tươi tốt hơn cây sứ trồng ở trong nhà, vừa không có nắng, không có gió, không có sương! Cho nên cây sứ trồng trong nhà hoặc môi trường không có nắng, không có gió, cây sứ ốm yếu cao lêu nghêu và rất ít hoa.

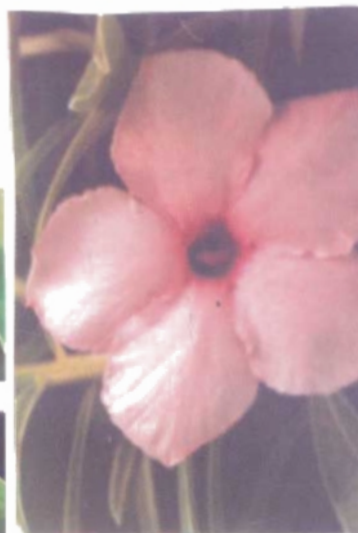
Nhiều nhà vườn trồng sứ đại trà xuống líp cây sứ vẫn sống mạnh.

## **2. Chậu trồng cây sứ :**

Cây sứ Thái trồng thẳng xuống đất, xuống líp, xuống mô cao ráo thoát nước tốt là sống mạnh, nhưng bộ rễ cứ chĩa thẳng ra hoài và ăn sâu xuống đất, nên không đẹp. Người trồng sứ thường trồng trong chậu con, khay, đĩa, nhất là dót, có nhiều lỗ, khi cây lớn sang qua chậu lớn, dót lớn, đồng thời uốn sửa, xếp bộ rễ co lại



Sứ Hà Lan



Cây Sứ tím nhạt



Swagium hoa tím nhạt



Số sánh sự tăng trưởng giữa sứ Nhật và sứ Hà Lan



Hoa sứ giống Arizona



Sứ hoa 2 tầng cánh



Sử cánh tròn



Sử cánh vuông



Sử cánh dài



Sử cánh nhọn



Còn trùng thu phần





cây sứ trắng hong vàng



Hoa sứ

đôi đỏ hoa đỏ



đôi xanh hoa trắng



cây sứ đỏ tuyến





Rút bỏ nhụy đực



Hoa đôt biến 6 cánh



Búp nhe dầu noãn



Cây kim bài



Dầu có có dinh phần đực



Lấy phần đực





Trái



Dụng cụ để chiết



Sâu xanh



Cách chiết cành



Sứ môi sơn



Sứ Anh dương



Cây trinh bạch



Cây sứ hoa Lan

Cây sứ hồng phấn cánh dím



Cây sứ hồng nhạt cánh có sọc giữa



Cây sứ môi son

theo ý muốn của mình cho đẹp thêm, trồng trong chậu còn tiện mang đi, tiện chăm sóc, tiện hơn.

+ Các loại chậu trồng sứ :

Có chậu nào trồng chậu đó cũng được, nhưng cây nhỏ phải trồng chậu nhỏ, cây lớn phải trồng chậu lớn mới cân đối, cây đẹp phải trồng chậu đẹp, càng tăng thêm giá trị.

a) Giỏ tre :Giỏ tre là loại rẻ tiền nhất, nhà vườn thường giâm trồng vào giỏ tre để bán rẻ tiền hơn. Người mua về muốn sang qua trồng vào chậu nào tùy ý.

b) Dót : Dót là loại chậu bằng đất nung bình thường nhất và rẻ tiền hơn các loại chậu, dóc cũng có nhiều cỡ số 1, số 2, số 3 và dóc đại là to nhất. Lúc mới trồng cây còn nhỏ trồng ở dóc nhỏ, ít tháng sau cây sứ lớn lên có củ khá to, sang dóc lớn hơn và sửa bộ rễ, cứ như vậy cứ thay chậu, sửa rễ, cứ như vậy cứ thay chậu, sửa rễ, cắt tỉa một vài năm cây sứ mới đẹp, mới có giá trị.

c) Chậu lớn hơn nữa gọi là chậu nữ hoàng, cũng bằng đất nung, có hoa văn đất tiền hơn.

d) Chậu bằng đất nung đủ cỡ, cũng có hoa văn đẹp hơn, đất tiền hơn nữa.

đ) Khay trồng, thì rẻ hơn chậu, để trồng những cây sứ có bộ rễ xòe ra, chớ không ăn sâu xuống, khay cũng có nhiều cỡ lớn, nhỏ.

e) Chậu men : là chậu có men đủ màu sắc và đủ cỡ, từ số 1, số 2, số 3, số 4 và chậu đại, chậu thượng...

Chậu này rất đẹp, làm công phu hơn nhiều nên rất đắt tiền, tùy theo loại, tùy theo cỡ v.v...

g) Ngoài ra còn nhiều loại chậu đúc bằng ciment, đủ cỡ, đủ màu sắc, có nhiều hoa văn, nhiều chữ... cũng rất đẹp nên khá đắt tiền.

h) Nhiều người còn cầu kỳ trồng trên đĩa, trên bồn tùy theo ý thích.

Tóm lại : có chậu nào trồng chậu đó cũng được, người mua bán thường trồng vào chậu vừa rẻ tiền vừa đẹp cho vừa để bán. Cũng có người lựa cây to đẹp trồng vào chậu kiểu có men màu sắc đẹp tùy theo ý khách hàng thì giá cả lại càng đắt.

Nghệ nhân luôn luôn chăm sóc cây sứ với sữa cả bộ rễ thật đẹp và sang qua chậu xưa, quý để tăng thêm giá trị của tác phẩm.

### **3. Dụng cụ trồng :**

Người trồng sứ phải có một số dụng cụ cần thiết để trồng, cắt cây sứ như :

- Máy bơm, bình bơm để tưới, tùy theo khả năng của từng người mà mua sắm.

- Bình phun thuốc sát trùng và một số thuốc thông dụng.

- Kéo cắt thường, lớn, nhỏ.

- Kềm cắt (sécateur)

- Dao lớn, nhỏ thật mỏng

- Cồn Alcool + bông gòn
- Dây nylon + dây băng cao su non
- Bao nylon nhỏ + nhãn hiệu tên.

Nếu trồng với qui mô lớn, con phải mua sắm thêm nhiều như dàn che, mái che mưa, đôn kê chậu, giàn để chậu, hệ thống ống có vòi bơm nước từ xa, hệ thống thoát nước, cuốc, xẻng, (base) bay.

- Hệ thống hàng rào, lưới che v.v...

Dụng cụ trồng tùy theo qui mô và khả năng để mua cho đầy đủ cũng khá nhiều nếu người trồng ít cây chỉ cần mua tối thiểu vài món cũng được.

#### **4. Đất trồng cây sứ :**

Cây sứ không kén đất lắm, loại đất cát, đá, loại đất thịt, loại đất pha đều trồng được, với điều kiện là đất phải tơi xốp. Khi trời mưa hoặc khi tưới nước, nước phải rút đi nhanh và thoát hết ra ngoài là được. Cây sứ Thái là cây mọng nước, nếu úng nước bộ rễ sẽ thối và cây sẽ chết.

Đất trồng có thể bao gồm :

30% đất phù sa hay đất thịt

20% chất xốp như sơ dừa mục, vỏ đậu phộng mục, vỏ trấu mục...

50% tro trấu pha cát.

Tất cả đều phải trộn đều, phơi nắng cho khô để sát khuẩn, gom đóng để dành trồng.



Thành phần đất trồng có thể thay đổi tùy theo nguyên liệu ở từng địa phương như ở Sa Đéc trồng phân rơm, ở Nha Trang trồng cát, ở TPHCM trồng bằng tro trấu v.v...

Khi vô chậu trồng tùy theo loại đất có thể thêm ít vôi, ít phân lân cũng được. Tốt nhất là khi cây sứ mới trồng sống mạnh, có rễ non rồi mới thêm phân như phân hữu cơ đậm đặc, phân NPK v.v...

## **5. Cách trồng :**

Trước khi vô chậu trồng phải kiểm tra lại lỗ thoát nước, phải đục thêm lỗ thoát nước để đảm bảo thoát nước hết, lấy một ít đá gạch nhỏ bỏ dưới đáy chậu, hoặc để vài miếng ngói bể, để ngăn không cho đất trồng bít kín lỗ thoát nước hoặc rễ sứ chĩa ra ngoài lỗ thoát nước, lâu ngày lớn lên làm bít hết lỗ thoát nước.

Khi bỏ đất vào, nên lựa đất to bỏ vô trước, đất xộp bỏ vô sau, đến độ nào vừa thì đặt cây sứ vào, sửa cho ngay giữa chậu, kéo bộ rễ xòe ra rồi mới thêm đất nhuyễn lên sau cùng canh làm sao cho đất chỉ ngập một phần rễ và gần ngang bằng miệng chậu là được, bộ củ rễ to nếu có phải nằm lên trên miệng chậu, đất trồng phải thấp hơn miệng chậu, để khi tưới nước không tràn ra ngoài miệng chậu dơ bẩn.

### **a) Mới mua sứ Thái về trồng :**

Mới mua về trồng có nhiều trường hợp, tùy theo cây sứ đã trồng như thế nào để sang qua chậu cho vừa ý.



### ***b) Sử đã trồng trong giỏ tre :***

Như sử mua từ các vườn ươm hay mua ở các điểm bán kiểng :

Muốn sang từ giỏ tre qua chậu, phải lựa loại chậu nào lớn hơn giỏ tre, trước tiên phải cắt dây cột giữ bao nylon, từ từ lòn dao cắt, rút bỏ hết bao nylon ra, cứ để nguyên giỏ tre như vậy để giữ bầu đất đã trồng cho bộ rễ cây sử không bị hề hấn gì. Bỏ đất vào chậu trước canh làm sao cho vừa, rồi đặt giỏ tre vào sửa cho ngay ngắn mới bỏ thêm đất vào chung quanh giỏ tre để giữ giỏ tre chắc trong lòng chậu. Lấy kéo bén cắt bỏ phần dư thừa bên trên của giỏ tre. Thế là xong, giỏ tre sẽ mục dần làm phân luôn. Trồng như vậy cây sử không có bị thương tích gì, cứ để chậu sử ra ngoài nắng ngay cũng được, cây sẽ tiếp tục sống mạnh.

Trường hợp nhỏ cây sử lên trồng lại vô chậu, tức nhiên bộ rễ đã bị thương chút ít rồi, thì phải để vào chỗ râm mát ít ngày cho cây sử mạnh mới đem ra nắng được, tốn thêm công sức.

### ***c) Sử đã trồng trong dót :***

Khi mua về, thấy còn nhỏ cân đối thì để như vậy, tiếp tục chăm sóc thêm đến khi nào cây sử to quá mới thay chậu mới.

Khi sang qua chậu mới, nên lấy dao hay bay xắn đều hết chung quanh sát vào dót để tách đất ra khỏi vành dót, chỉ cần nghiêng dót, lắc nhẹ vài cái là mang hết cả bầu đất và cây sử ra khỏi vành dót, cũng canh

trồng lại qua chậu mới thêm đất cho vừa là xong.

Có người đập bể dót trước khi bốc bộ rễ cây sứ ra trồng qua chậu mới càng nhanh hơn, kết quả cũng như nhau, nhưng làm bể mất một cái dót, không tiết kiệm.

## **6. Thay chậu mới :**

Cây sứ trồng lâu ngày, bộ rễ phình to, người trồng sứ phải sang qua chậu mới to hơn, đẹp hơn, đồng thời uốn sửa kéo bộ rễ cho cao lên khỏi miệng chậu mới đẹp.

### ***a) Sang chậu :***

Trước tiên phải moi bỏ lớp đất ở sát vành chậu, để dể móc cây sứ ra, tương hợp gap loại chậu có miệng nhỏ, hoặc có eo nhỏ giữa chậu thì phải cẩn thận nhẹ tay làm cho kỹ tránh đừng làm bị thương bộ rễ, ngay rễ nhỏ bị thương cũng dễ lây lan, nên khi rễ nào bị đứt phải cắt bỏ chỗ bấm đập bồi ngay vôi hoặc sơn lên vết cắt cho mau lành sẹo.

Sang qua chậu mới phải đặt cho ngay ngắn, kéo bộ rễ lên đồng thời uốn sửa banh ra theo ý muốn cho đẹp. Bỏ đất vô cũng lưng lửng để tưới nước không tràn ra ngoài.

### ***b) Sửa bộ rễ :***

Nghệ nhân thì phải sửa bộ giống như trẻ con quây quần nô đùa, đưa lưng tròn trĩnh. Hoặc như người dâng hoa, ôm bó hoa đưa lên khỏi đầu, hoặc như nàng tiên cá ngồi đưa cặp đùi thon dài rất đẹp. Đó là tài nghệ của

từng người trồng sứ và còn tùy thuộc vào hình dáng bộ rễ nữa. Khi trồng trong chậu đẹp rồi, hàng năm vào mùa nắng có thể kéo bộ rễ lên cho đẹp hơn, thì khỏi phải nhổ cây sứ lên, chỉ cần kéo nghiêng 1 bên trước, chêm thêm đất cát tro trấu vô cho cao lên, rồi kéo nghiêng qua bên kia, cũng chêm thêm đất vật liệu trồng vô, sửa cho ngay ngắn lại là được. Như vậy bộ rễ cây sứ không có bị thương, tuy nhiên cũng phải tưới nước một hai ngày, chỉ tưới phun sương hàng ngày cho mát cây mà thôi.

Nhiều nghệ nhân tài ba, nhổ hết cây sứ lên, xịt nước rửa cho sạch hết đất cát, treo lên chỗ râm mát phơi cho mềm hồ rễ, rồi mới kéo uốn sửa và cắt tỉa như hình thú. hình người. rất độc đáo. Xong cũng để cho lành sẹo mới trồng trở lại, chăm sóc kỹ để khi cây ra rễ đâm chồi nhánh, mới đem ra nắng và tưới nước bình thường trở lại.

Người mới trồng sứ tốt nhất đừng bao giờ nhổ cây sứ lên, vì nhổ lên bộ rễ sẽ bị thương tích dễ bị thối nhũn chết. Khi thấy bộ rễ bị thương hoặc bị đứt rễ, phải cắt bỏ chỗ bấm dập rồi bôi vôi lên vết cắt. Nếu để cây sứ bị thương, thối thì rất khó trị, có khi ăn luôn làm chết luôn cây sứ.

## **B. Cách chăm sóc cây sứ Thái :**

Cây sứ Thái rất dễ trồng cũng dễ chăm sóc. Vì cây sứ Thái chịu nắng, chịu nóng rất phù hợp với thời tiết miền Nam Việt Nam, tuy nhiên cây sứ Thái cũng rất

khó trồng vì cây sứ Thái rất sợ bị úng nước. Khi mưa to gió lớn, khi bão bùng phải che cây sứ lại hoặc đem vào nhà, người trồng nhiều phải có mái che.

Người nào thương cây sứ quá, cứ tưới nước hoài làm cho cây sứ dư nước dễ bị thối rễ, có khi chết luôn, còn người nào trồng sứ mà bận nhiều việc, bỏ không tưới nước thường xuyên, cây sứ ốm yếu nhưng lại không sao, có khi nhăn nheo mà không chết.

### **1. Tưới nước :**

Cách tưới nước liên quan đến đất trồng và lỗ thoát nước dưới đáy chậu.

Đất trồng phải tơi xốp, lỗ thoát nước to thì có tưới nhiều cũng không sao vì nước thoát ra ngoài hết, không bị úng nước. Nếu đất không tơi xốp, lỗ thoát nước nhỏ, không đục thêm trồng lâu ngày đất hoặc rễ cây chui vào lỗ thoát nước làm bít hết lỗ chậu, nước không thoát ra ngoài hết được, bị ứ đọng lại, sẽ sinh ra nhiều khí độc như CO<sub>2</sub>, CH<sub>4</sub> v.v... làm thối rễ chết.

Nước tưới phải không mặn, không có phèn, tốt nhất là nước sông, nước giếng, nước phong tên cũng được, nếu kỹ thì hứng chứa dự trữ trước 1 ngày cho bay đi hết chất Chlor.

Tưới nước cây sứ phải có máy bơm vòi phun nhuyễn, hoặc bình xịt nông nghiệp, hoặc hệ thống bơm phun từ xa cũng được, nhưng phải xem chừng tưới nước vừa đủ là ngưng, đừng quên tưới nước lâu quá, dư nước,

bộ rễ cây sứ sẽ úng nước thối chết.

Tóm lại cây sứ không sợ nắng, không sợ nóng nhưng sợ úng nước. Cho nên chỉ ngày nào nắng mới tưới, ngày nào mưa thì không tưới, chờ không phải ngày nào cũng tưới nước, tốt nhất là khi nào thấy đất trên miệng chậu khô ráo mới tưới nước...

Cây sứ mới vừa trồng hoặc mới vừa sang chậu cũng không nên tưới nước, chỉ nên phun sương giữ ẩm mà thôi. Cây sứ mới cắt cành giâm cũng vậy, không nên tưới nhiều nước.

Khi tưới nước nhớ xịt cho trôi hết đất cát bị trời mưa nhảy lên đóng chung quanh gốc cây, hay trên bộ rễ cây sứ, vì đất cát đóng trên gốc rễ cây sứ hay giữ ẩm ướt gốc cây sứ coi xấu và dễ sanh bệnh thối nhũn.

Kết luận : thiếu nước cây sứ ốm yếu, thân nhăn nheo, dư nước bộ rễ dễ bị thối nhũn.

## **2. Bón phân :**

Cây sứ Thái khi trồng, trồng vật liệu trồng như sơ dừa, vỏ đậu phộng, tro trấu đều là phân cả. Tuy nhiên trồng lâu ngày cũng hết phân, muốn ra nhiều hoa, phải bón thêm phân. Cây sứ có phân nào bón phân đó cũng được. Phân hữu cơ như : phân bò khô, phân bánh dầu, phân vi sinh v.v... Phân vô cơ như : phân đạm, phân lân, phân Kali, phân tổng hợp NPK v.v... nên bón đúng theo liều lượng hướng dẫn. Phân có đạm nhiều là phân tăng trưởng, kích thích ra rễ, ra chồi ra lá như loại NPK 30-

10-10 dùng để bón cho cây con, tược còn nhỏ. Phân có lân nhiều như NPK loại 10.30.10, kích thích ra hoa, đậu trái, dùng để bón cho cây đã trưởng thành đủ tàn nhánh. Phân NPK loại có nhiều Kali như 10.10.30 làm cho cây cứng cáp, hoa lâu tàn và màu sắc tươi đẹp hơn, dùng để bón cho cây mới vừa ra nụ hoa. Người trồng sử nên để ý xem cây sử hàng ngày, khi thấy tàn lá xum xuê dày đặc thì giảm tưới phân có nhiều đạm. Khi thấy cây ốm yếu cằn, lá nhỏ, thì phải bón thêm phân có nhiều đạm. Khi thấy cây mềm yếu, đọt cong quăn xuống thì phải bón thêm phân Kali; khi thấy cây cằn nhánh to cao mà không có hoa, thì phải bón thêm phân có nhiều lân. Cách bón phân cũng rất đơn giản, nhưng phải bón phân vào lúc mát mẽ, như sáng sớm hoặc chiều mát cũng như tưới nước vậy, không nên bón phân khi trời nắng hay ngày mưa, nước mưa rửa trôi phân hết, hoặc nắng nóng làm cháy lá non.

Tuy nhiên bón phân cũng là con dao hai lưỡi : Thiếu phân cây ốm yếu, ít ra hoa và hoa nhỏ. Dư phân đạm thì cây mập mạp to cao, lá lớn xum xuê, dễ bị đổ ngã và quẹo rũ sâu rầy, ong bướm, côn trùng đến cắn phá, dễ trúng.

Dư phân lân thì cây ra nhiều hoa ngay lúc còn nhỏ, làm cho cây mau già nua, cằn cỗi.

Dư phân Kali, lá vàng úa, già, rụng sớm, làm cây cằn cỗi, phải ngưng tưới Kali, tưới thêm đạm cho cây tăng trưởng xanh tươi.

Thời gian tưới phân cho cây sử : cây sử trồng đầy

đủ dinh dưỡng chất liệu trồng : sơ dừa, vỏ đậu phộng, tro trấu đều là phân rồi nên không cần phải bón thêm nhiều phân nữa. Chừng nào thấy cây có triệu chứng thiếu phân mới tưới thêm phân.

Khi đất trong chậu lưng thì nên bón thêm phân hữu cơ đậm đặc "Dynamic lifter", phân này cũng như phân trâu bò qua chế biến đã diệt hết mầm cỏ, nên bón không sanh cỏ, rất tiện lợi (Xem hướng dẫn).

Thông thường 10 ngày có thể tưới thêm phân NPK 1 lần. tùy theo nhu cầu cho từng độ tuổi của cây sứ mà bón phân cho đúng.

### **3. Sang chậu đại trà :**

Nhà vườn thường trồng từng đợt đến cả trăm giỏ, nghĩa là cắt nhánh sứ để khô nhựa, giâm vào giỏ tre, hoặc chiết cành trồng vào giỏ tre. Mỗi 6 tháng vào mùa khô, tùy theo gốc sứ có bộ rễ lớn nhỏ, có thể sang qua dót to hơn hoặc giỏ tre to hơn để tiện bán hoặc chở đi bỏ mối. Đến kỳ, phải chuẩn bị trộn đất, tro trấu, chất liệu trồng hoặc phân rơm để thành đống, mua giỏ tre về phải lựa bao nylon vừa lồng vào giỏ tre, đục nhiều lỗ nhỏ rồi buộc vào thành giỏ tre. Nhổ cả cây sứ lên, lúc này bộ rễ đã nhẩy ra dày đặc bao phủ hết đất thành một khối ững. không hư một rễ con nào. Bây giờ chỉ cần bỏ 1 ít tro trấu tráng đáy giỏ tre mới, rồi đặt cả hần đất có gốc sứ vào sửa ngay ngắn thêm đất và tro trấu vào đến gần đầy giỏ tre. kéo bộ rễ lên cho cao khỏi miệng giỏ tre là xong. Cứ mỗi 6 tháng nhà vườn thay chậu hoặc giỏ tre 1 lần là có thể

bán hoặc bỏ mỗi được ngay. Thay giỏ tre lần đầu tiên thì củ rễ có thể to bằng cổ tay, bán cỡ từ 15 đến 18 ngàn đồng. Nếu thay giỏ 2 lần thì củ rễ to cỡ bằng bắp tay bán từ 25 đến 30.000 đồng giỏ. Đến tuổi này thì cây đã khá lớn, người mua về trồng, nên lựa giỏ nào có đủ rễ đẹp đem về sang qua chậu trồng, cây rất mau lớn.

#### **4. Cách sửa bộ rễ và tạo hình :**

Cây sứ trồng khoảng 1, 2 năm thì có bộ rễ khá to, người trồng sứ phải uốn sửa bộ rễ cho đẹp.

Trước tiên phải kéo lên khỏi miệng chậu, tất cả rễ to đều phải nằm lên trên mặt đất. Sắp xếp bộ rễ để xòe ra hợp lý, ủa bỏ bớt các rễ con không cần thiết, mỗi vết cắt đều phải bôi vôi hoặc bôi sơn. Lựa gốc nào có bộ rễ no tròn, căng kéo, chêm cho xòe ra như hình 2 bắp đùi, tréo lại như người ngồi hoặc như nàng tiên cá. Tùy theo dáng bộ rễ cũng có thể sửa cách nào theo ý muốn, như vài đũa tre xúm xích nõ đùa dưới gốc cây, phơi phần lưng cong cong no tròn cũng rất đẹp. (Ảnh số 69) Khi uốn sửa bộ rễ thì không nên tưới nước. phải đợi chừng nào các vết cắt thật lành sẹo mới được tưới nước.

**Tóm lại :** bộ rễ cây sứ rất dễ sửa, có thể muôn hình vạn trạng vô cùng phong phú, nhất là cây sứ trồng từ hạt lại càng đẹp hơn vì giữa thân và bộ rễ không có eo như sứ giâm cành hoặc chiết cành. Cây sứ trồng từ hạt có thân và củ rễ dính liền với nhau như thân người đứng, người nằm, người quỳ gối, có thể uốn đứng hầu



hoặc dâng hoa rất đẹp, được in lịch nhiều năm trang trí như tranh ảnh.

### **5. Cách uốn thành kiểng cổ, kiểng thế :**

Nhiều người trồng cây sứ lâu năm to cao, cành nhánh nhiều, uốn thành nhiều tầng như cây kiểng cổ, kiểng thế rất đẹp, rất quý. Muốn uốn thành kiểng phải tỉa bỏ bớt những cành nhỏ dư thừa, nuôi dưỡng cành đúng tầng đúng thế, rồi bẻ hoặc lấy dây căng kéo cho nằm ngang y như uốn kiểng cổ, rất công phu. Thường sửa làm sao cho thân đứng thẳng to cao lên, chung quanh chứa nhiều tầng nhánh theo kiểu chiết chi là bên này một nhánh, bên kia một nhánh hoặc theo kiểu tứ diện là các nhánh của các tầng để theo chiều khu ốc, xòe ra 4 phía càng thêm đẹp. Thế chiết chi nhị diện chỉ xem được có 2 mặt, còn thế chiết chi tứ diện xem được từ 4 phía là cả 4 mặt, khắp chung quanh cây kiểng. Cây sứ 3 tầng gọi là tam đa hay Phúc lộc thọ hoặc Tam tài hay Thiên địa nhân. Cây sứ 5 tầng gọi là Ngũ phúc hay Phúc lộc thọ khang ninh, hoặc Ngũ hành là kim, mộc, thủy, hỏa, thổ v.v... Nếu 7 tầng gọi là thất hiền theo tích 7 ông hiền triết ở rừng trúc lâm :

Các ông Lê Khang, Nguyễn Tịch, Sơn Đào, Hưởng Tú, Lưu Linh, Nguyễn Hàm và Vương Nhung...

Tuy nhiên uốn thành kiểng, tàn nhánh phải hài hòa, dưới lớn trên nhỏ, tầng phải nằm ngang trừ ngọn, uốn cho xòe ra mang đầy hoa mới đẹp, tuy nhiên phải tuân thủ luật âm dương. "Cực âm biến dương, cực

đương biến âm" nghĩa là nhánh có ngọn chĩa xuống thấp quá phải uốn trở lên, nhánh có ngọn lên cao quá phải uốn trở xuống cho cân đối hài hòa...

Tài nghệ sửa kiểng làm sao khiến cho người có cảm tình với kiểng phải "thích thú"; người biết chơi kiểng cho là "hay"!, người không biết chơi kiểng cho là "đẹp".

### **C. Cách phòng trừ sâu bọ, rầy, rệp :**

Cây sứ trồng ở Việt Nam, khí hậu ẩm ướt nhiều cho nên rất dễ bị sâu bệnh.

#### **1. Sâu xanh :**

Cây sứ trồng tươi tốt, tàn lá mềm mại, xanh tươi, thường quyến rũ ong bướm đến hút nhụy, đẻ trứng... Nhất là bướm, thường xuyên bay từ đọt cây này đến đọt cây khác. Mỗi lần đáp xuống đều để trứng trên đọt lá non. Nên thấy bướm bay đến là phải đuổi đi ngay, nhưng làm sao mà đuổi cho hết! Nên định kỳ khoảng 15 ngày thì thấy trên đọt lá có đốm đen đen do sâu xuất hiện cắn phá, ăn đọt lá non. Nhất là sâu xanh, lúc còn nhỏ màu trắng, lớn lên màu xanh, sâu này ăn rất nhanh, 2, 3 ngày hết cả đọt lá, nếu kém chăm sóc sâu xanh lớn lên ăn đứt cả ngọn cây luôn, đến lúc này con sâu rất to lớn cỡ bằng ngón tay, thấy phát sợ.

Sâu ban đêm cắn lá ăn nhiều hơn, ban ngày ẩn núp dọc theo sống lá, nằm sát gân giữa để trốn. Sâu ăn

lá tiếc ra một chất làm cho lá có đốm đen đen rồi héo rụng. Hàng ngày quan sát thấy đọt cây sứ có đốm đen và bên dưới có phân sâu cũng màu đen, chắc chắn là có sâu núp đầu đó, vạch mặt dưới của lá nào bị sâu ăn hoặc các lá kế bên sẽ bắt được sâu ngay. Nếu trồng ít cây thì bắt giết cũng được, còn trồng nhiều quá, tốt nhất định kỳ mỗi tháng xịt thuốc sát trùng trừ sâu rầy luôn, hoặc khi thấy trên lá cây sứ có sâu, thì chung quanh đó cũng sẽ có sâu, do khi đẻ trứng bướm cũng đẻ rải rác khắp nơi, nên thường lứa sâu nở cùng 1 lượt. Sâu xanh ăn hết lá đọt làm xấu cây và làm cây ốm yếu không ra hoa, có khi sâu ăn luôn hết hoa, nên phải thường xuyên tìm bắt diệt sâu...

## **2. Rầy bông và bọ sứ :**

Rầy bông thân nhỏ đẹp, có nhiều lông tơ khắp chung quanh, bọ sứ thì lớn hơn gấp đôi gấp 3 rầy bông, thân hình bầu dục, cũng mang rất nhiều lông tơ và lông đuôi khá dài, thường cắn hút nhựa trên đọt lá và tiết ra một chất nhựa ngọt cho kiến ăn, đồng thời cũng làm rơi rụng rất nhiều phấn màu trắng trên ngọn cây; lâu ngày làm hư thối cả ngọn cây sứ... Loại rệp và bọ đập vô ngọn cây làm hư ngọn cây, đập vô trái làm hư trái, nhỏ thì rụng, trái lớn thì làm cong queo hạt lép sau này gieo không lên cây con.

### **3. Rệp đỏ hay nhện đỏ :**

Nhện đỏ nhỏ li ti thân màu đỏ, cũng có nhiều lông tơ, mắt thường khó thấy được, cũng đeo hút nhựa lá non, làm cho lá non trở nên đỏ nâu nâu rồi rơi rụng, làm đọt cây trở trụi xấu xí, nhất là những cây lá non có nhiều lông tơ như cây chiều tím, cây hồng phúc v.v... Khi thấy phải xịt thuốc không cho đẻ trứng.

Muốn phòng trừ sâu và rầy rệp, nếu ít thì bắt giết, lấy cọ nhỏ quét sạch hết rầy và phấn trắng khi thấy xuất hiện. Còn trồng nhiều cây không thể nào bắt giết cho hết được hàng tháng nên xịt thuốc trừ sâu rầy một lần để phòng ngừa luôn, khi bướm đẻ trứng sẽ bị hấp không nở ra sâu được và bọ rầy rệp cũng không dám bén mảng đến. Thuốc trừ sâu rầy có thể là :

Trebon, Bi 58, Kelthane v.v... tất cả loại thuốc trừ sâu rầy đều là thuốc độc có nhiều thứ bị cấm sử dụng như Parathion, Malathion, Monitor... Khi sử dụng thuốc trừ sâu, nên mang khẩu trang, mang bao tay cao su, tránh tiếp xúc trực tiếp với thuốc, phải đứng trên hướng gió không cho thuốc bay vô người và pha chế thật đúng liều lượng của nhà sản xuất, nếu xịt không đúng sẽ làm cho sâu rầy quen thuốc. Chai lọ đựng thuốc khi hết phải đập bỏ không để đựng vật gì khác. Khi trúng độc phải đi bệnh viện và mang chai thuốc theo để cho bác sĩ biết loại gì để chữa trị.



Cây sứ chiều tím sọc



Sứ sừng mai



Cây sứ mãn thiên hồng



Cây sứ hồng họng xanh



Cây sứ bạch ngọc



Hoa sứ đỏ sen



Tác giả và cây sứ Thái bonsai



cây sứ thái





Hoa cây thông thiên

hoa cây sứ đại (sứ cùn)



Hoa huỳnh anh

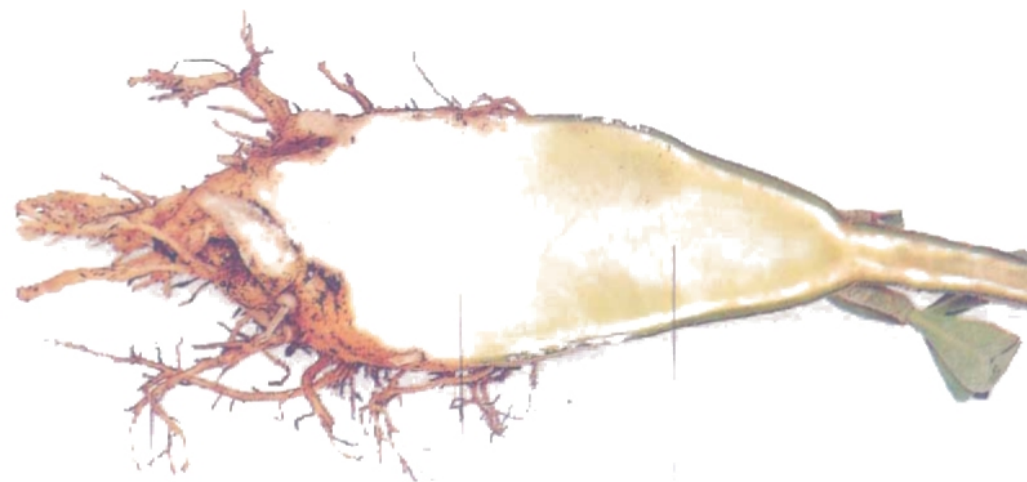




Hoa mê đề



Ghép nhiều màu trên một cây sử



Cắt dọc thân củ cây sử trồng từ hạt



cánh lá hoa



lá.



Cây hồng phấn họng xanh



cây sứ hồng nhạt có viền đỏ



Cây sứ đỏ sen



Cây sứ hồng điểm

Ghép trên củ cây sứ Thái



hoa đỏ cánh tròn



Cây sứ bạch tuyết

## **4. Cách phòng ngừa bệnh cây sứ :**

### **1. Bệnh thối nhũn :**

Cây sứ Thái thường chỉ có bệnh thối nhũn là phổ biến nhất, có khi rất khó trị.

Hiện tượng : lúc đầu có thể là một chấm đen, do bị bầm dập hay thương tích, hay do nước ứ đọng gây ra, rồi lan ra rất nhanh, nếu không phát hiện kịp cây sẽ bị thối mềm nhũn. Nhất là trong mùa mưa, nước ứ đọng trong chậu rất dễ bị thối rữa có thể làm chết cả cây sau vài ngày.

Nguyên nhân : có thể do vi khuẩn gây ra, khi độ ẩm quá cao hoặc do các vết thương từ sâu rầy gây ra.

Chữa trị : cắt bỏ hết chỗ nào bị thối mềm nhũn, hết chỗ nào trong lõi cây có đốm đen, nếu, không sẽ tiếp tục lây lan thối hết cả cây. Thường lấy vôi ăn trầu hoặc sơn bôi vào vết cắt để sát trùng cho mau lành sẹo. Không tưới nước đến khi các vết cắt thật lành sẹo.

### **2. Bệnh đốm vàng trên lá :**

Lá sứ khi gặp mưa lớn, hoặc tưới nước mạnh quá bị bầm dập, sinh ra nhiều đốm nhỏ trên lá màu vàng hoặc nâu như bị phỏng, rồi lan nhanh ra cả lá, sau này sẽ khô quẹo lại hoặc rơi rụng. Có khi ăn vào thân cây làm cây mềm thối nhũn từ trên cành xuống qua thân, khi lan đến gốc là cây chết.

Nguyên nhân : có thể do nấm mốc hoặc siêu vi khuẩn gây ra, và rất nhanh lây lan cả cây.

Chữa trị : bệnh thường phát triển vào mùa mưa hoặc tưới nước quá nhiều và giọt mạnh làm bầm dập lá cây sứ, nên khi thấy lá vừa bị đốm vàng là phải cắt bỏ ngay và xịt thuốc trừ nấm như Topsin, Appencarb, Dithane v.v...

Cây sứ bị bệnh rất khó trị cho nên người trồng phải thường xuyên theo dõi cây sứ bị bệnh có khi làm hư trái, làm trái đèo đẹt cong queo.

### **3. Kinh nghiệm theo dõi chăm sóc cây sứ :**

Cây sứ phải thường xuyên theo dõi quan sát đợt lá xem có sâu rầy không, để phun thuốc.

Đặc biệt khi thấy lá cây sứ vàng úa thì phải lấy tay sờ vào cuống lá để nhẹ nhàng cho lá vàng đó rơi rụng xuống. Hai trường hợp có thể xảy ra :

a) Nếu lấy ngón tay sờ nhẹ vào cuống lá vàng, mà lá đó rơi rụng xuống ngay là vô hại, lá vàng đó đã già nên đến thời kỳ phải thay lá.

b) Nếu lấy tay sờ vào mà lá vàng đó không rơi rụng, sờ thêm vài lần nữa mà lá đó vẫn không rụng, thì cây sứ đó nhất định phải có vấn đề.

- Do để khô quá cây sứ thiếu nước, vàng lá và thân lá bị teo lại.

- Do tưới nước nhiều quá cây sứ vàng lá, có thể một rễ nào đó đã bị mềm nhũn rồi. Phải lấy tay sờ bóp từng rễ một chung quanh gốc sứ để tìm : bắt đầu ngay

bên dưới nhánh mang chiếc lá vàng đỏ, đến rễ nào gần nhất mà lần tới.

Nếu không có, phải tiếp tục sờ bóp các rễ ở dưới đất có thể sâu dưới đáy chậu, nhất định phải có một rễ nào đó bị thối nhũn.

#### **4. Kinh nghiệm khác :**

Kinh nghiệm cho thấy khi lá sứ vàng úa mà không chịu rụng, cứ đeo trên nhánh mãi là cây sứ đã bị bệnh nên để ý phát hiện kịp thời để kịp chữa trị, nếu không cây sứ sẽ mềm nhũn cả cây rồi thối chết.

Trường hợp chỉ mới có 1 rễ nhỏ bị bệnh thì cắt bỏ rồi bôi vôi hoặc sơn vào vết cắt cho lành sẹo.

Nếu cây sứ đã bệnh nặng, thối cả rễ to dưới đáy chậu, thì phải nhổ cả cây sứ lên, cắt bỏ hết chỗ nào bị mềm, kể cả chỗ nào trong ruột còn một đốm đen nhỏ cũng phải cắt bỏ hết, rồi bôi vôi hay sơn vào vết cắt, xong phải đem treo ngược ở chỗ nào râm mát, chờ đến khi nào thật lành sẹo mới đem trồng trở lại được. - Có người xử lý gốc sứ thối mềm nhũn bằng cách, dùng máy bơm nước thật mạnh, thổi cho bay đi hết phần nào thối mềm nhũn, đến khi sạch hết mới thôi, cây xứ cũng có thể hết bệnh sống bình thường trở lại.

- Có người phát hiện cây sứ bệnh, nhổ lên, cũng phun nước rửa cho sạch hết đất cát, rồi ngâm vào dung dịch vôi cỡ nửa tiếng mới trồng trở lại. Dung dịch vôi pha như sau : trước tiên pha 1 ký vôi với 10 lít nước, lấy nước trong pha thêm 2 phần nước nữa là có thể ngâm sát

trùng được. Ngâm nước vôi cũng là một phương pháp sát trùng hữu hiệu đối với cây sứ.

### **5. Vệ sinh môi trường :**

Trồng cây sứ cũng như trồng các loại cây cảnh, phòng trừ sâu bệnh, không phải lúc nào cũng sử dụng thuốc trừ sâu bệnh, mà nên quan tâm đến vệ sinh môi trường.

#### **a) Nhổ cỏ rác :**

Nhổ sạch cỏ rác và cây dại chung quanh môi trường trồng sứ, nhất là trong chậu có rất nhiều cỏ nhiều loại cây như cây rau má, rau càng cua, rau má v.v... vừa tranh ăn phân vừa quyến rũ các loại côn trùng như dế, cào cào, bọ trĩ, sâu rầy, kiến v.v... cắn phá làm cho cây sứ dễ bị bệnh và ốm yếu.

Người trồng sứ phải tưới nước, tưới phân đúng liều lượng, đúng cách để cây sứ mập mạp xanh tươi, đề kháng được sâu bệnh, đồng thời cũng phải phun thuốc đúng theo hướng dẫn, diệt cho hết côn trùng sâu rầy, đừng để cho chúng quen thuốc, phải tăng nồng độ lên hoài làm hại cây sứ, làm cháy lá v.v...

#### **b) Khu cách ly :**

Ngoài ra còn phải có một khu riêng biệt để cách ly cây nào bệnh, xa cây không bệnh, cũng như khi mới mua cây khác về trồng phải cách ly xem nó có bệnh gì không mới trồng chung với các cây mạnh được.



Đúng ra cây mới mua về phải xịch qua một lần thuốc ngừa bệnh trước mới để chung vào đám được.

**Kết luận :** cách chăm sóc vườn sứ rất là quan trọng, phải tổng hợp đồng bộ nhiều yếu tố về phân bón, thuốc trừ sâu, môi trường, nhất là phải thường xuyên đi kiểm tra quan sát cây sứ, xem lá có bị vàng không ? Có bị bệnh không ? Để kịp thời chữa trị.

## **PHẦN III**

### **KỸ THUẬT NHÂN GIỐNG**

#### **A. Cách lai tạo :**

Muốn có nhiều cây sứ màu khác nhau phải lai tạo qua thụ phấn chéo giữa cây màu này với cây màu khác. Thí dụ : khi lấy phấn đực của cây sứ có hoa màu đỏ đem qua thụ phấn với cây sứ có hoa màu trắng để cho trái có hạt, gieo ra cây con, có hoa từ màu đỏ (giống cha), có hoa màu trung gian giữa đỏ và trắng vừa giống cha vừa giống mẹ, rồi đến hoa màu trắng giống mẹ.

Muốn thụ phấn phải xác định phấn đực nằm ở đâu, và nhụy cái nằm ở đâu trong hoa sứ. Vì cây sứ có ống hoa hình phễu rất nhỏ, ngay côn trùng cũng khó mà chung vô để thụ phấn tự nhiên được. (xem ảnh)

#### **1. Các bộ phận trong hoa sứ :**

Giải phẫu cắt đôi 1 hoa sứ để nhìn rõ các vị trí từng thành phần trong hoa.

Ảnh : Hoa cắt đôi theo chiều dọc.

Trên hết là cánh hoa có màu đỏ, kể đến là phễu màu cam nhạt, giữa có 5 cọng nhụy đực có khi dài ra khỏi họng, như nhụy của hoa môi sơn, có khi rất ngắn nằm ở lưng chừng ống phễu (như nhụy hoa chiều tím).

Ngay chỗ eo là màng che hình côn (phễu ngược) giáp mí giữa nhụy đực nằm bên trên màu trắng và nhụy cái nằm ngay bên dưới, giống như đầu cây viết lông màu xanh nhạt.

Dưới nhụy cái có một ống dài, cộng nhụy cái cũng màu xanh nhạt, từ nhụy cái đến buồng trứng được chia làm 2 ngăn mang đầy hạt nhỏ li ti.

Bên ngoài là vành paếu và 2 lá dài, để bảo vệ buồng trứng.



Cánh hoa sứ cắt đôi



Nhụy đực  
Bầu Nhụy  
Ngọn nhụy cái  
Cộng nhụy cái

Buồng trứng (noãn)  
Hạt

Cộng hoa

Dưới cùng là cọng cuống hoa sau này sẽ phình to lên để mang trái có đôi.

Là vị trí ngay màng che hình côn (phễu ngược) giữa nhụy đực và nhụy cái. Nhụy cái nằm ngay đỉnh bầu hình phễu ngược, và nhụy đực nằm chung quanh phía bên ngoài hình phễu ngược, cũng tập trung dày đặc nơi đỉnh, nhưng có một vách ngăn chia cách nhụy đực và nhụy cái. Phải có một động tác nào đó, một thời kỳ nào đó làm hở đầu côn (đầu phễu ngược) để cho nhụy đực chung vào đực, dính vào đầu nhụy cái có một chất nhờn hít chặt vào, hoặc do ong, kiến, làm thủng vách ngăn để thụ phấn cho cây sứ. Vì có vách ngăn nên cây sứ ít có đậu trái là vậy.

Bây giờ chúng ta phải thụ phấn nhân tạo là làm thủng vách ngăn phân cách nhụy đực và nhụy cái để cho cây sứ đậu trái lấy hạt gieo trồng. Như vậy không lai tạo trước trái có màu sắc khác lạ. Nên phải lấy nhụy đực của cây sứ có hoa màu khác đem thụ phấn vào nhụy hoa cái của hoa cây sứ có màu sắc khác hơn nữa, mới lai tạo được trái có hạt màu sắc trung gian.

## **2. Cách thụ phấn đơn :**

**a) Thụ phấn tự nhiên :** Nghĩa là thụ phấn do hoa tự thụ phấn hoặc do côn trùng mang phấn đực đến thụ phấn với nhụy cái, để đậu trái. Trái này khi gieo trồng không rõ được sẽ ra hoa màu gì ? Chỉ xem thấy hoa mới biết (xem ảnh côn trùng thụ phấn).



Hoa sứ hồ dĩnh



Hoa sứ đỏ sen



cây sứ đỏ tuyên



Cây sứ đốt biến 7 cánh



Cây sử hống nhung



Cây mê đề số 1



Cây sử bạch ngọc



Cây mê đề số 2



Cây Sử lạc thần



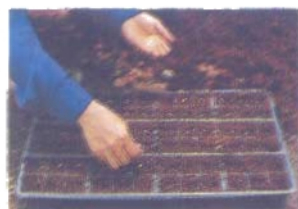
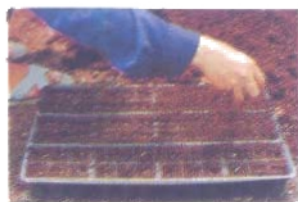
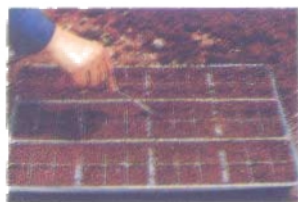
Cây mê đề số 3



Cách thắp ghép



Cách thắp ghép



Cách gieo hạt



Cây con



Vật dụng để ghép.





Cách thu phần



Lấy phần dục



Cuống hoa



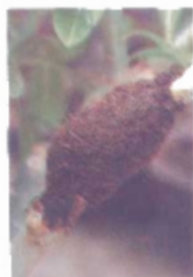
Vườn dâm ngoài trời



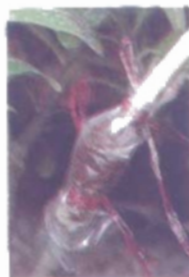
Vườn dâm có mái che



Vết cắt u lên



Bỏ lại



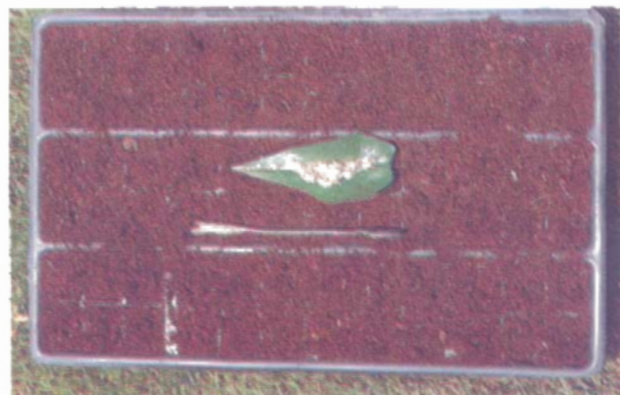
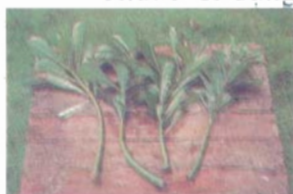
Bao nylon và cột chặt lại



Bỏ rễ sau khi thân dây cột



Thuốc & dụng cụ để chiết



Hạt cây sủ



Cách trồng





Cây sứ dai hồng



Cây sứ tình quân



Cây hoàng oanh



Cây liên hoa



Cây sứ xuân



Sử bạch ngọc



Giống sử Swazicum

***b) Thụ phấn nhân tạo :***Thụ phấn nhân tạo là do tác động của con người làm thụ phấn : Thí dụ :

- Lấy cây bút lông nhỏ xoáy nhẹ vào họng của hoa sứ làm cho phấn được dính vào nhụy cái để thụ phấn cho hoa sứ đó thành trái.

### **3. Cách thụ phấn chéo :**

Bây giờ thụ phấn giữa 2 cây sứ có hoa màu sắc khác nhau, nở cỡ 2, 3 ngày.

#### ***a) Lấy phấn được của hoa sứ màu đỏ :***

- Tay trái cầm giữ phễu, tay phải nắm 5 cọng nhụy được rút cho đứt ra bỏ hết

- Tay trái bóp nhẹ chỗ đầu phễu cho màng ngăn cách bên trong hở ra

- Tay phải cầm cây bút lông đầu thật nhỏ lòn vào phễu xe nhẹ chỗ đầu côn (đầu phễu ngược bên trong) để lấy phấn được, khi lấy ra thấy phấn được màu trắng dính vào đầu cây bút lông là được

#### ***b) Thụ phấn chéo qua hoa sứ màu trắng :***

Là đem cây bút lông có sản phẩm được của hoa sứ màu đỏ, thụ phấn vào nhụy cái của hoa sứ màu trắng.

### **Cách thao tác :**

- Tay trái cũng cầm giữa ngay cuống phễu hoa sứ trắng

- Tay phải cũng rút bỏ hết 5 cọng nhụy đực của hoa màu trắng.

- Tay phải lấy cây bút lông đã có sẵn phấn hoa màu đỏ, lòn vào phấn của hoa sứ trắng.

- Tay trái bóp nhẹ cho màng côn (phấn ngược) che cách hở ra, nhẹ đưa đầu bút lông có sẵn phấn đực vào, chạm nhẹ vào đầu nhụy cái của hoa trắng lá ạt. Đầu nhụy cái có một chất nhầy hút dính phấn đực trên đầu cây bút lông (xem ảnh ).

· Động tác thụ phấn nên làm vào cỡ 8 giờ sáng.

Khi thụ phấn đậu, cỡ 4 ngày hoa sẽ héo rụng, nhưng trên cuống hoa phần bầu noãn phình to lên rất nhanh và đậu thành trái có đôi. Phát hoa cuống trái cũng trở nên rất mập mạp để giữ trái.

Cách thụ phấn nhân tạo rất phức tạp vì hòng hoa sứ rất nhỏ, phải thao tác thật nhẹ nhàng, thật chính xác và còn phải lựa 2 hoa cũng nở một lượt cỡ 2, 3 ngày chờ nhụy phát triển mới thuận lợi.

Khi đậu trái, tùy theo loại có thể từ 8 đến 10 tuần lễ là trái chín.

Kinh nghiệm thụ phấn cho hoa sứ trước tiên phải xé đôi một số hoa sứ đã nở để xem kỹ các thành phần bên trong. Xem lại ảnh so sánh bên trong của hoa sứ tím Swazicum và hoa sứ đỏ Hà Lan : nhụy đực của hoa sứ tím rất ngắn, nhụy đực của hoa sứ Hà Lan rất dài. Thử bóp nhẹ để thấy chỗ màng che hình phấn ngược hở ra để thụ phấn. Phải thao tác vừa nhẹ vừa chính xác để

khởi làm bấm đập hoa sứ làm cho hoa sứ rụng luôn. Nên thụ phấn nhiều lần cho quen tay, về sau sẽ thành công.

### **B. Cách gieo hạt :**

Trái sứ to nhỏ tùy theo giống, mang 2 hàng hạt bên trong, màu da bên ngoài lúc còn nhỏ xanh, lớn lên có thể xanh xám, xanh nâu hoặc xanh đỏ, khi già chín đổi thành màu xám đen. Người trồng phải lấy dây cột lại dùng cho bung vỏ ra hoặc lấy bao nylon bao lại để lấy hạt.

**a) Hạt :** Hạt sứ cỡ như hạt gạo nhưng nhỏ hơn và dài hơn, màu xám, ở 2 đầu có 2 chùm lông tơ mịn, dài, khi ra khỏi vỏ xòe rộng bay đi rất xa theo chiều gió. Mỗi trái có thể có từ vài chục hạt đến vài trăm hạt, tùy heo loại tùy theo giống sứ.

**b) Gieo hạt :** Muốn gieo phải gỡ bỏ hết lông tơ, để phơi nơi ít nắng cỡ 1 ngày, xong pha một dung dịch nước ấm cỡ 30 độ C với 2 phần ngàn chất kích thích ra rễ như Atonic trong vòng 1 đêm.

Làm đất 30% đất tươi xấp với 70% tro trấu, trộn đều, bỏ vô khay, tưới nước vừa đủ ẩm, gạch thành ô cỡ 8 phân vuông đến 10 phân vuông, gạch thêm một đường sâu cỡ 1 phân giữa các ô vuông.

Vớt hạt đã ngâm ra bỏ hạt nào lép, đặt nằm từng hạt một xuống đường mới vừa kẻ, làm sao cho hạt nằm giữa ô vuông. Xong lấy rổ có lưới nhỏ rây tro trấu hoặc sơ dừa mục phủ lên một lớp mỏng lên hạt. Mỗi sáng

sớm mỗi tưới nước bằng vòi phun mịn cho vừa đủ ẩm, cứ 3 ngày hạt sẽ bắt đầu nảy mầm. Mầm rất to, ngọn vươn lên, rễ chĩa xuống đất. Nên để ý cây nào mọc không đúng chỗ, lấy tấm tre chống sửa lại cho ngay ngắn. Cứ tiếp tục chăm sóc, tưới nước vừa đủ ẩm cho cây con lên mạnh.

Khoảng 10 ngày sau, có thể tưới thêm một lần nữa dung dịch Atonic 2 phần ngàn như trước, hoặc mỗi 10 ngày tưới phân NPK có tỷ lệ đạm cao 30-10-10 để cho cây tăng trưởng nhanh. Khi thấy đất lún xuống, lồi rỗ ra, nên bổ đất thêm vô chân cho cây sử con đứng vững.

**c) Cây con :** Vài tháng sau khi thấy cây con có 5 - 6 lá, có thể bứng lên trồng vô giỏ tre nhỏ, hoặc chậu nhỏ được. Cứ trồng từng cây một cho mau lớn, tưới phân tưới nước đầy đủ cỡ 7 - 8 tháng có thể ra hoa. Đến lúc này cây sử sẽ có củ rễ to cỡ bằng bắp tay, cao trên 50 - 60 cm. Đến 1 năm cây sử có thể cao từ 80 cm đến 1 mét. Dưới đây là ảnh so sánh 2 cây sử Hà Lan và Nhật Bản đã trồng đúng 1 năm : Cây sử Hà Lan thân lùn, lá nhỏ hơn cây sử Nhật Bản

Khi ra hoa mới biết cụ thể hoa lai tạo ra màu gì. Có thể một số cây ra hoa đỏ giống cây cho phấn đực, một số cây ra hoa trắng giống cây mẹ và một số cây có hoa trung gian nửa trắng, nửa đỏ hoặc đỏ đậm, đỏ nhạt v.v...



### **C. Cách giâm cành :**

Cây sứ trồng lâu năm, cành nhánh dài, cao lêu nghêu, phải cắt tỉa lấy nhánh ngọn để giâm cành.

#### **1. Cách thứ nhất : Cắt cành giâm :**

Nhánh ngọn phải già, dài cỡ 30 cm trở lên, cắt xong để khô nhựa một đến hai ngày vẫn trồng được, nơi đất ẩm, tưới xốp, che nắng hoặc không che cũng không sao, nhánh sẽ rụng một ít lá, nhưng khoảng 1 tuần lễ sau nhánh bắt đầu ra rễ và mọc chồi lá non. Mỗi ngày chỉ phun sương thật ít. Chừng nào cây sống mạnh mới tưới nước.

Nhà vườn thường ươm vào giỏ tre, lót nylon bên trong phân rơm mục hoặc tro trấu, nên nhánh giâm sống tỷ lệ rất cao. Khoảng 3- 4 tháng sau nhánh giâm cành có thể ra hoa là bán được.

Cây sứ rất dễ giâm cành, nhưng do cắt đứt rời cây mẹ, nên cũng mất sức, phục hồi trở lại cũng khá lâu!

#### **2. Cách thứ 2 : cắt 2/3 :**

Có người còn cắt nhánh sứ hơn 2/3 rồi lật ngược nó xuống, treo lòng thòng nhờ miếng da còn chừa lại khi cắt. Do đó nhánh sứ còn miếng da để nuôi nên không héo, ít rụng lá. Vài ngày sau, chỗ vết cắt lành sẹo và lồi lên để đâm rễ con, nhà vườn mới cắt đem trồng, nhánh sứ sẽ tiếp tục ra rễ con và sống trở lại.

## **D. Cách chiết cành :**

### **1. Cách thứ nhất : vạt xéo :**

Ngày nay nhà vườn thường chiết cành, cây không mất sức. Chỉ cần lấy dao bén vô trùng cắt xéo trở lên một nhát cỡ 2/3 thân chỗ muốn chiết, lấy một miếng nylon nhỏ hay một lá cây chêm vào chỗ vết cắt, nếu không chêm chỗ vết cắt sẽ dính liền trở lại thành sẹo. Do để miếng chêm, ít ngày sau vết thương hở ra và bắt đầu đùn da để ra rễ. Nhà vườn mới lấy rễ lục bình hoặc sơ dừa mục bó vết cắt lại, bên ngoài bao 1 lớp nylon trong và buộc chặt lại 2 đầu để giữ ẩm.

Cỡ 1 tháng sau chỗ bó đã ra rễ, khi nhìn xuyên qua bao nylon, thấy ra rễ mạnh là cắt trồng nơi đất ẩm và tưới xốp hoặc trồng vào giỏ tre hay dót đất nung, ít ngày sau có thể bám được.

### **2. Cách thứ hai : cắt khoanh vỏ :**

Ngày trước chiết cành phải lột bỏ một khoanh vỏ một thời gian sau mới bó lại, nên lâu hơn do thao tác mất nhiều thời gian, nhưng chỗ chiết ra rất nhiều rễ, cây rất mạnh.

Tóm lại cây sứ rất dễ giâm cành và chiết cành, vì cây sứ rất dễ trồng và thích hợp với thời tiết khí hậu khô nóng nên chỉ cần cắt giâm xuống đất ẩm cũng có thể sống được. Tuy nhiên cây sứ rất sợ nước, phải tưới ít nước, đừng để cho cây sứ bị úng nước nhất là vào tháng

mưa, ngày mưa không tưới và khi mưa lớn quá phải lấy cây tre hay cây sắt nhỏ xâu xung quanh vành chậu cho nước thoát ra thật hết, thì cây sứ không bị bệnh thối nhũn.

### **E. Cách tháp ghép cây sứ :**

Cây sứ thân mập mọng nước nên rất dễ tháp ghép từ cây giống này qua cây giống khác, để trên 1 cây có hoa nhiều màu rất lạ rất đẹp.

#### **1. Cách thứ nhất : ghép mắt :**

Mới đầu tiên tôi áp dụng kiểu ghép mắt y như cách tháp mắt trên cây mai. Cách này rất dễ, vì cây sứ da dày :

+ Bên nhánh giống :

- Lấy mắt ghép trên nhánh giống.

- Lấy dao cắt 1 hình chữ nhật bao quanh cuống lá đã rụng, rồi tách nhẹ ra lấy mắt ghép dễ dàng.

+ Bên gốc ghép :

- Cũng lấy dao cắt hình chữ nhật bằng y hình chữ nhật mắt ghép, bất cứ chỗ nào.

- Đặt hình chữ nhật mắt ghép lên hình chữ nhật bên gốc ghép.

- Lấy dây buộc chặt lại bao kín hết mắt ghép, để giữ ẩm cho mắt ghép.

- 7- 10 ngày sau mở dây buộc ra, nếu mắt ghép

còn tươi là sống, còn mất ghép khô héo là chết, ghép lại chỗ khác và không tưới nước chỗ ghép.

- Khi chỗ mất ghép ra chồi non là tiếp tục chăm sóc tưới nước bình thường và cắt bỏ phần ngọn mé trên mất ghép.

Đối với cây sứ ghép mất khó đậu hơn cây mai nên nghệ nhân thường ghép vạt nêm.

## **2. Cách ghép vạt nêm :**

+ Trước khi ghép phải chuẩn bị dụng cụ và gốc ghép, giống ghép như :

- nhánh cây giống có hoa đẹp để ghép.
- gốc ghép là cây sứ thường có hoa xấu
- dao mỏng thật bén, hoặc lưỡi lam
- Alcool (cồn) để sát trùng.
- bông gòn để thấm sát trùng.
- băng dây thun non mỏng, băng keo.
- bao nylon nhỏ, lớn, đủ cỡ.
- dây nylon cột.
- vôi ăn trấu để bôi lên vết cắt.

+ Vạt chữ V bên gốc ghép :

- Muốn ghép chỗ nào thì lấy dao bén sát trùng rồi cắt 2 nhát hình chữ V nơi nhánh muốn ghép lên. Không nên ghép lên nhánh già quá và lớn quá.

- Bên nhánh giống, cắt 1 đoạn từ 4- 5 cm cũng vạt

ở gốc 2 nhất thành hình nêm, bằng y như hình V bên gốc ghép.

- Đặt nhanh hình nêm của nhánh ghép vào hình chữ V bên gốc ghép.

- Lấy băng cao su non ràng kín lại chỗ ghép và xoắn lại, tuyệt đối không cho nước thấm vào.

- Lấy bao nylon nhỏ trùm kín cả đoạn ghép và chỗ ghép, rồi buộc túm chặt lại để che mưa che nắng và giữ ẩm luôn.

- Cứ để như vậy không tưới nước, chỉ phun sương vừa đủ ẩm dưới gốc.

- 7 ngày sau, mở bao nylon ra bỏ, nếu nhánh ghép còn tươi là sống, còn nhánh ghép khô héo là chết, phải ghép lại chỗ khác hoặc cắt ghép bên dưới nếu còn chỗ.

- Tiếp tục chăm sóc và tưới nước dưới gốc vừa đủ ẩm, chừng nào nhánh ghép ra chồi lá mạnh mới tưới phân, tưới nước trở lại bình thường.

Còn băng cao su non không cần gỡ ra bỏ sớm đợi vài tháng sau chỗ ghép thật liền da, cứng, mới gỡ ra bỏ cũng được.

Cách ghép này dễ thao tác, tỷ lệ đạt khá cao. Khi quen tay cắt ăn khớp với nhau có thể sống trên 95%.

- Lưu ý : nhánh ghép với gốc ghép bằng nhau thì thấp càng đẹp, vết ghép liền lại không thấy sẹo to.

- Còn gốc ghép lớn, nhánh ghép nhỏ, phải ghép sát mí vỏ một bên, vì cây sử sống vì da, còn mé bên kia so le cũng không sao, cây vẫn sống mạnh bình thường,

nhưng vết theo chỗ ghép hơi xấu, chỗ ghép ngay chính giữa để so le 2 bên thì chỗ ghép da không liền da được, dễ bị chết hơn.

- Đặc biệt nếu nhánh ghép và gốc ghép thật bằng nhau, nên cắt ngang bằng, không vạt nêm, khi gắn vào 2 thiết diện bằng nhau phải có 3 cây tăm tre, để chung quanh rồi buộc ràng cao su non kín hết chung quanh, tương tự như băng bó cho người bị gãy xương tay, chân vậy. Chỗ ghép lành khi mở ra thấy vết sẹo thật nhỏ bằng sợi chỉ mà thôi, liền trơn không biết cây đã ghép.

Nếu nhánh ghép loại có da màu xanh gốc ghép loại có da màu xám, thì thấy thân cây đoạn dưới màu xám đoạn trên màu xanh, chỗ không thấy xeo rất lạ mắt.

### **3. Cách ghép đơn giản :**

Trước kia tôi mò mẫm ghép cây sứ bằng cách chẻ 2 gốc ghép ra và vạt nêm thật nhọn, nhánh ghép cắm vào gốc ghép rồi lấy dây nylon buộc lại. Xong đem để vào nơi râm mát, nhánh sứ ghép vẫn sống như thường. Do không có chỗ rộng đủ để làm mái che khi ghép số lượng lớn phải áp dụng cách quấn bằng cao su non chỗ ghép, cũng đảm bảo che được mưa nắng, có thể để ngoài trời được. Còn khi ghép ít cây, đem để cây sứ ghép vào chỗ râm mát là đơn giản nhất, tỉ lệ sống cao nhất. Cho thấy rằng cây sứ Thái rất dễ nhân giống rất dễ tháp ghép và rất dễ trồng.

#### 4 Cách ghép lên rễ cây sứ Thái :

Đây là cách ghép mới do sáng kiến của anh Huỳnh Phước Theo ở Phường 18, Quận Tân Bình, TP Hồ Chí Minh.Đã ghép thành công một nhánh sứ lên rễ cây sứ Thái Trước đây tôi cũng có một cây sứ Thái khá to, bị bệnh thối nhũn chết mất phần thân và tàn nhánh,phải cắt bỏ hết phần bị thối, chỉ còn lại có bộ rễ không mà thôi.Tôi tiếc quá không nỡ bỏ, nên cứ tiếp tục chăm sóc, bộ rễ sứ vẫn sống mạnh và còn tăng trưởng to lên thêm, nhưng cả năm sau củ vẫn không lên được tước non nào ! Tôi cho rằng củ sứ không có mắt lá nên không mọc nhánh lên được, tôi mới tìm cách ghép cây sứ con lên, nhưng lúc bấy giờ tôi chưa rành kỹ thuật tháp ghép, nên khoét một lỗ nhỏ lên rễ sứ rồi ghim nhánh sứ con vào, ghép đi ghép lại mấy lần, các nhánh ghép đều chết hết, tôi mới bỏ ý định ghép lên củ rễ sứ...

Vừa rồi anh Huỳnh Phước Theo mới báo cho tôi biết, anh đã ghép thành công một nhánh chiều tím lên rễ của cây sứ. Tôi rất mừng và xin anh chụp cho tôi một tấm ảnh để tôi bổ xung vào cuốn sách "Kỹ thuật trồng và ghép sứ Thái nhiều màu" Tôi hết sức cảm ơn anh Theo. Qua tấm ảnh cách tháp ghép cây sứ lên rễ cũng không có gì khó, cũng vạt nêm bên hông rễ sứ rồi vạt nhánh sứ giống ghim vào, lấy giấy quấn kín và trùm bao nylon lại y như cách ghép nhánh sứ vậy. Tôi xin nêu để quý vị độc giả biết và vị nào muốn ghép lên rễ chơi cho lạ cho vui và thử ghép để rút kinh nghiệm.

## Kết luận :

Ngày nay có 3 trường phái chính trồng sứ Thái, nói đúng hơn là có 3 vùng chuyên trồng cây sứ Thái : Vùng ở các tỉnh miền Trung như Nha Trang, Bình Thuận, Phan Thiết, vùng miền đồng bằng như Tiền Giang, Vĩnh Long, Sa Đéc, Bến Tre và vùng ở Thành phố Hồ Chí Minh Biên Hòa Đồng Nai... Ở các tỉnh miền Trung thì trồng cây sứ bằng cát biển, nên rất lâu lớn, nhưng có bộ rễ rất đẹp, to. Ở miền đồng bằng như Sa Đéc thì trồng bằng phân rơm, nên cây sứ rất mau lớn, nhưng rất dễ bị bệnh thối nhũn, còn ở Thành phố Hồ Chí Minh thì trồng bằng tro trấu nên cây cũng lớn khá nhanh, nhưng có rất nhiều rễ con dày đặc, ít có củ to. Nhiều người còn bón thêm phân sừng, có người bón phân hữu cơ đậm đặc qua chế biến không có mầm cỏ rất tốt.

Kinh nghiệm cho thấy việc theo dõi chăm sóc cây sứ hàng ngày là quan trọng nhất, luôn luôn để ý xem chừng bướm đập xuống để trứng trên đọt lá non. Mỗi sáng sớm có thể nhìn trên đọt sứ để nhận ra trứng sâu chỉ bằng đầu kim ghim, nhưng sáng bóng rất dễ thấy, diệt ngay còn trứng thì càng tốt hơn. Nếu không thấy trứng, thì 2, 3 ngày sau trứng sẽ nở thành sâu con rất nhỏ màu vàng nhạt đầu có 2 râu, ăn lá đọt chấy nhựa làm thành những đốm đen, khi thấy hiện tượng này lập tức vạch ở mặt dưới lá đó sẽ thấy ngay con sâu núp bên dưới sát nách lá. Nếu không tìm bắt kịp thời, trong vòng



2, 3 ngày nữa sâu sẽ ăn hết lá non này sang qua lá non khác làm hư hết đợt cây sứ. Cho nên phòng ngừa sâu rầy tốt hơn là trị và bắt, mỗi tháng nên phun thuốc trừ sâu rầy 1 lần như thuốc supracide có bán ở các điểm bán cây kiểng. Mỗi lần mua hoặc nhập cây mới đem về trồng cũng phải phun thuốc mới để nhập chung vô đám được.

Thật ra trồng cây sứ Thái cũng là một nghệ thuật cũng như trồng các loại hoa kiểng, phải có nhiều sáng kiến, nhiều tưởng tượng, tìm tòi để uốn sửa, tháp ghép nhiều cách khác nhau, cũng như chăm chú kéo bộ rễ lên thành hình con này con kia thật là độc đáo hoặc uốn sửa để thành tầng chiết chi như kiểng cổ, kiểng thế mới là một công trình hết sức công phu.

Người Việt Nam chúng ta rất thích trồng cây kiểng, nhà nào thấy cũng có trồng mai, trồng bông giấy, trồng sứ Thái, ngày nay cây sứ Thái đã có sẵn, chỉ cần tháp ghép lên vài nhánh có hoa màu sắc khác nhau, thì trên cây sứ cũ của mình bây giờ sẽ ra thêm nhánh có hoa trắng, nhánh có hoa đỏ, nhánh có hoa tím, nhánh có hoa sọc v.v... thì càng tăng giá trị cho cây kiểng, trang trí càng thêm lạ, đẹp.

Sau đây tôi xin đăng mấy bài báo nói về cây sứ Thái rất hay để các bạn nghiên cứu thêm :

# KINH NGHIỆM TRỒNG CÂY SỨ KIỂNG

*Tác giả Xuân Cảnh*

Đất nước ta bốn mùa hoa nở, mùa Xuân là mùa của muôn sắc và ngàn hương, hoa sứ của ngày hè, một trong muôn ngàn sắc hoa mà thiên nhiên đất trời đã ban phú cho con người. Trong ánh nắng chói chan rực lửa mà vẫn có những chùm hoa rộ nở, rạng rỡ hiền hòa.

Để có được nhiều vụ hoa sứ tiếp theo cho những năm sau và lòng lầy trong dịp Tết đầu xuân mới, tôi xin được giúp bạn trồng cây sứ kiểng có hiệu quả nhất, chóng lớn, nhiều hoa, dáng thế đẹp. Ta thừa biết cây sứ loại mình nước, có nhiều mủ. Sứ ưa trời nắng nóng hơn là mưa lạnh, không khí càng khô ráo thì cây sứ phát triển càng xanh tươi, hoa sứ càng thắm sắc.

Trồng cây hoa sứ có hai cách : một là gieo hạt, hai là giâm cành. Gieo hạt sứ rất khó, vì sứ ít khi có trái, hiếm lắm mới thấy trái đậu, và đến lúc già nó tự nổ tung vỏ. Hạt sứ bé cùng với những múi bông của nó bay hết theo gió, lấy đâu mà gieo ? Vì vậy khi thấy trái sứ, nên lấy dây quấn quanh phòng hờ, rồi chờ nó già mới còn hạt. Vả lại hạt sứ gieo hơi lâu ra hoa chỉ còn có cách giâm cành là thuận lợi nhất.

## **1. Phương pháp giâm cành sứ :**

Khi cắt tỉa cho cây nên kết hợp với việc chọn

cành để giâm, sao cho hợp lý cả đôi đường, vừa gọn đẹp thân, vừa có cành giâm không thừa không thiếu, tức là cành giâm phải có hai nhánh là tối thiểu, một nhỏ làm cành chân và một lớn làm thân chủ, để về sau đường tạo cho những cành trên mới được dễ dàng hơn, cành giâm có hai nhánh ấy phải chênh lệch nhau 7/10 là được, hoặc xấp xỉ cũng phải tương xứng.

a) Chọn những cành có nước da mồi xám giâm dễ sống hơn, cành có nước da xanh mướt (non) giâm khó sống! Trước khi cắt cành giâm, ta chuẩn bị sẵn một số ổ nhện hoặc mũi lông của tàu dừa, là loại cầm máu mà nhân dân ta hay dùng lúc dập chân đứt tay. Cành cắt để giâm vừa rời khỏi thân mẹ, lập tức lật ngược đặt xuống đất, đồng thời lấy mũi dừa đắp vào chỗ mặt cắt ngay để cầm máu và nhựa (kể cả thân mẹ, toàn bộ số lá (cành giâm) phải xén bớt 2/3 chỉ để lại 1/3 đến cuống và một số ít lá non ở đầu đặt giữ nguyên, xong dùng dây buộc treo những cành ấy vào nơi thoáng mát (vẫn để ngược đặt) cho mặt cắt ráo nhựa, đến ba ngày sau mới đem ra giâm.

Lưu ý cắt cành để giâm phải cắt ngang (tránh xéo) bằng dao bén (tránh kéo), cắt xéo rễ mọc không đều và khi cắt cành hay bị dập thân. Vết cắt cách chỗ chằng hai (hai nhánh) một khoảng 10-15cm về phía gốc và cận kề bên nơi nút lá rụng 5-7mm là vừa. Cành giâm nên cắt vào buổi sáng. Tối kỵ là cắt bỏ đặt hoặc cắt cành ra từng khúc để giâm, như người đi rừng cắt cây dây leo để lấy nước, đối với sử cũng tương tự, sẽ bị mất hết nước nhựa và mủ làm sao có thể sống được ?? Vậy

những điều trên đảm bảo phần lớn sinh lực của nó giữ lại trong cành để giâm dễ sống, có hiệu quả nhất, tốt nhất!

b) Sau ba ngày, dùng lưỡi dao lam mới, lạng một lát mỏng, bỏ mảnh héo của mặt cắt, nút lá rụng gần bên mặt cắt cần phải bảo vệ, chính nơi đó nó sớm phát sinh ra rễ.

- Đất giâm cành phải là phần phù sa là tốt nhất, hoặc cát mịn tam được. Không trộn bất cứ một loại phân nào hết, đổ nước sao cho đất vừa ẩm thôi, tránh nước nhiều nhão đất gây thối cành giâm!

- Chậu, chưa cần thiết loại chậu lớn lúc này, nên dùng chậu đất nung nhỏ. Cái cần thiết nhất là tạo sự thông thoát nước sao cho tốt là được.

- Đem đất xáo ẩm nước, đổ vào chậu rồi dùng ngón tay quay một lỗ ở giữa chậu sâu khoảng 3-4cm, đặt cành sứ vào lỗ ấy, cái nhánh nhỏ nghiêng về phía vành chậu khoảng 30°, để tạo ấn thế uốn sửa về sau, dùng cọc cắm vào dây buộc giữ cho nó ổn định, để đề phòng mọi sự tác động từ bên ngoài vào làm lay cây khó mọc rễ, đầu vào đó xong dùng cả hai tay nén chặt đất ôm lấy gốc.

Bưng chậu cây sứ mới giâm để dưới bóng râm càng tốt (hoặc giữa trời) nhưng phải coi chừng mưa nên đem vào trong hiên nhà, khi nào thấy mặt chậu vừa khô, nhả cho nó một ít nước, để giữ độ ẩm cây dễ mọc rễ, tránh để quá khô, đất cứng, gốc chết luôn!

- Khi thấy cành sứ giâm phát triển thêm đợt và lá non, tức là nó đã mọc rễ rồi, nên để chậu luôn nơi có nhiều ánh nắng nhất, vài tháng sau mới bón phân NPK hoặc vi sinh thiên nông (liều lượng vừa phải) cho nó mau lớn. Sang xuân năm sau kế tiếp là hạ, ít mưa nhiều nắng, cũng là điều kiện tốt nhất cho ta bứng cây sứ trồng sang chậu to, cho nó chóng trưởng thành.

**2. Bứng sứ :** phải cẩn thận, tránh xảy ra xát dập rễ nó sẽ thối rữa dẫn đến gốc, có khi thối cả đến cây rồi chết! Cái chậu nhỏ bằng đất nung không đáng là bao, riêng tôi thường hay đập chậu để giữ nguyên nôi đất cùng với rễ và gốc mà trồng mới an toàn.

- Đất trồng cây hoa sứ ở cái chậu to này, là loại pha trộn gồm mười phần : một phân - một tro - hai trấu - ba cát - ba đất. Phân chuồng hoai mục, tro bếp hoặc tro lò, trấu mảy gãy bụn của máy xát lúa gạo nếu có là tốt nhất hoặc trấu thường cũng được, cát loại pha trung bình, đất loại tươi xốp.

Tôi đã trồng với loại đất pha trộn này, cách đây chỉ có hơn một năm mà nó đã lớn trông thấy. Loại bụn mảy trấu, tôi cũng đem trồng cho cây hoa mai, cành lá xanh um rất tốt. Có lẽ giá trị của nó chẳng thua kém gì các loại phân hảo hạng, nó có rất nhiều, thừa thãi ở các bãi của máy xay xát lúa gạo, chúng ta nên tận dụng để trồng cây kiểng nhất là cây hoa sứ và hoa mai, rất hợp!

- Chậu lớn trồng cho cây kiểng nói chung, cây hoa sứ nói riêng để suốt cả nhiều năm, ta nên lót đáy chậu để tạo nhiều khe thông thoát nước. Dùng loại đá

gạch vụn một hai (10-20)mm lót đủ một lớp, sỏi sạn một một (10-10)mm rải thêm cho đều, tiếp trên là lớp cát thô càng dày càng tốt (tránh cát mịn).

Trước đây ông cha ta trồng cây kiểng thường hay lót đáy chậu, cho nên ta thường nghe hoặc thường thấy có những cây kiểng cổ đã sống từ đời này lưu truyền cho đời khác mà vẫn xanh tươi và phát triển tốt, vì không bao giờ có khí độc hại trong đất, đất cũng không mấy khi bạc màu, vì có sự chăm bón cộng với việc gạn lọc của cát, giữ lại được những chất phân cho cây, chỉ có nước thoát đi mà thôi. Đó là chưa kể đến các mặt có lợi của cát và đá sỏi, điều này đáng để cho ta làm theo trong việc nuôi trồng cây kiểng sống khỏe, chóng lớn, "bách niên giai lão".

Đem đất đã pha trộn đổ vào chậu trên lớp cát, rồi bưng cây sứ bưng ấy đặt trong một cái chậu có chứa nước, để ngấm cho mềm nồi đất mà để bề sắp xếp lại rễ, thấy nồi đất của gốc đã mềm thì khéo tay xòe các ngón nâng toàn bộ nó ra mà trồng, dùng cọc và dây cấm buộc giữ cây, lúc này nhẹ tay co kéo và banh những rễ cho đều quanh gốc, lấy những vật liệu tự hủy mà kê lót ghim chặt rễ khỏi bung trở lại, rồi lấp đất và tưới nước. Sứ rất chịu nắng dù là mới trồng, ta cứ để nó giữa trời cũng chẳng sao. Tưới tẩm cho sứ không nên quá sũng nước. Phân bón ba tháng một lần NPK hoặc vi sinh Thiên nông, liều lượng theo nhãn hiệu.

3. Muốn cây sứ có được nhiều hoa thì làm theo câu ngạn ngữ "đa tử đa tôn đa phú quý" tức là không nên

để cành sứ thông dong quá dài, cành nhánh phải cắt sau mỗi đợt hoa tàn, cắt nhiều lần, mỗi lần chỉ nơi thêm một đoạn ngắn thôi, nhiều đoạn ngắn sinh thêm ra nhiều nhánh, nhiều nhánh ắt sẽ đông hoa.

Cần cây hoa sứ trở đúng vào dịp Tết là phải thực thi theo biện pháp sau đây đối với miền Trung, còn miền Bắc hay Nam Bộ cũng dựa trên cơ sở này và tùy theo thời tiết của mỗi vùng mà điều chỉnh sao cho phù hợp.

- Nếu trong năm trời có mưa đều, khi hậu dễ chịu thì cắt cành sứ vào dịp rằm tháng bảy âm lịch.

- Nếu trong năm nắng nhiều mưa ít, hạn hán kéo dài thì cắt cành sứ muộn hơn là đầu tháng tám.

Nhưng cắt cành rồi cũng phải để ý theo dõi thời tiết ở cuối năm bằng cách : trông trăng rằm tháng tám. Trăng đục thì có mưa lũ nhiều, sương giá lạnh. Trăng trong thì mưa nắng điều hòa, ít lũ lụt. Đó là kinh nghiệm của nông dân ta thường nói "muốn ăn chắc vụ lúa cuối năm phải trông trăng rằm tháng tám", người trồng hoa để chơi Tết cũng có thể áp dụng ở điều này, nhất là việc lật lá cho cây mai. Riêng cây hoa sứ thì từ đây ta xử lý như sau : "Trăng đục" thì cúp bớt phần nước tưới trong mùa đông, hoặc dùng mảnh ni lông màu trắng phủ mặt chậu để tránh bớt nước mưa nhiều, không có lợi. Còn "trăng trong" thì không phải lo lắng điều gì. Khi thấy lá sứ từ màu xanh chuyển sang màu vàng rồi rụng, ở đầu đợt ngưng phát triển lá non mà có những mục lốm đốm là thời kỳ cây đang làm nụ. Vào giai đoạn cuối năm trời

thường mưa, độ ẩm lớn, rầy phát triển rất mạnh, ta nên phun thuốc để phòng và trừ rầy, đồng thời bón phân Kali với liều lượng 1/2 thìa cà phê gạt, hòa cùng hai lít nước tưới cho một gốc lớn để khi hoa nở khỏi bị rụng sớm mà ở lại với cành thêm vài ba hôm nữa cho vui.

4. Muốn cây hoa sứ có dáng thế đẹp thì cần phải uốn sửa cho sứ cẩn thận hơn, vì rễ sứ đập thường thối lây đến gốc, cành sứ đập đến cái cây cũng không còn! Bởi thế nên dùng những cọc tre tròn nhẵn cạnh và nhọn đầu, lát tre mỏng mềm, dây nhôm hoặc đồng nhiều cỡ dẻo (nếu cứng nên bỏ vào lửa cho mềm).

- Nhất là những cành mọc hơi trái khoáy, cần chuyển nó về một vị trí khác cho kín thân, nhất thiết phải dùng đến dây cao su (ruột xe đạp) lót ở giữa cùng một dây nhôm quấn vào cành mà uốn khỏi bị tróc trầy, dây quấn phải thuận chiều uốn cành về nơi đã định, rồi dùng cả hai tay vừa tỳ vừa xoay vừa uốn dần dần, lấy cọc cắm chặn và lát buộc giữ. Bây giờ thấy nó chịu mới tháo gỡ.

- Trường hợp gặp gốc sứ hình thù đẹp mắt, có khả năng tác động thêm để trở nên một con vật, có lẽ làm đuôi làm chân ưng ý, còn cái đầu có thể tạo được, tôi xin mách cách làm.

Cách đây không lâu tôi có mua cây sứ cỡ bằng cổ tay, người ta trồng hơi sâu trong đất. Vào dịp sang chậu tôi mới phát hiện ra, thế là "buồn ngủ gặp phải chiếu manh" tôi đem rửa sạch đất, nó lộ rõ một số rễ, trong đó có năm cái rễ rất quý, ở vào mỗi vị trí tương ứng và cân



đổi. Tôi lấy dây buộc và treo phơi nắng nó ở ngoài trời hè, mưa đem vào) phơi mãi cho đến hơn một tháng nó mới chịu mềm, thế mà nó đâu có chết. Mỗi lần nhìn cái gốc sứ đang phơi, đầu óc tôi cứ suy đi tính lại là nên tạo cho nó cái con gì ? Cuối cùng dựa vào điều kiện đã có sẵn, tôi tiến hành uốn sửa thành công cái gốc sứ ấy, trông hao hao giống như một con chó con đang ngồi hơi gù lưng, rất là ngộ nghĩnh và dễ thương, ai thấy cũng đều ưa thích.

Giờ đây nó không còn ở với tôi nữa, cũng do "hạt gạo tháng giêng, đồng tiền tháng chạp" mà nó đã đành đoạn ra đi với một ông chủ khác bất tằm! Tôi nhớ lại hồi ấy, dùng lạt cột hai chân sau của nó lồi (kéo) về phía trước và cột hai chân trước vào hai cái cọc, đuôi của nó vẫn để cong cong đằng sau, cái cổ lại thắt dây cao su không cho nó thở (lớn), những gì của nó tôi vẫn giữ nguyên rồi đặt vào trong một cái chậu cạn, lấp đất! Nước cho uống (tươi) rất ít, mỗi ngày vào buổi sáng để nó ngoài nắng khoảng hai tiếng đồng hồ rồi đem vào, chiều tối mới mang ra trong tuần đầu, sau đó tăng dần rồi để luôn ở ngoài trời. Lúc bấy giờ thấy nó đã hồi phục, thân cứng cáp trở lại, đầu cành các lá non mọc thêm, tôi mở dây thắt cổ, so với nơi khác chỗ đó thấy nhỏ hơn, nó đã chịu, hay lắm!

Một tháng sau mới tiến hành làm cái đầu, có cái mồm và hai cái tai (mồm và tai giả) tôi dựa vào hai cái nhánh (chẳng hai) có sẵn ở phía ngoài cái cổ, cắt bỏ một trong hai nhánh chỉ để lại một đoạn ngắn tương ứng, là có cái mồm, rồi cạo nhẹ các nút lá không cho nó mọc

bảy chồi ở cái mồm, các nút lá trên đầu vẫn giữ nguyên. Còn một nhánh thừa tôi không dám cắt cùng một lúc để bỏ, vì ngại ngại đành phải kiên trì mà chờ. Tôi dùng dây đồng mềm buộc thắt cái nhánh thừa ấy lại, nó tức mọc thêm hai cái chồi mới ở chỗ đầu. Thế là tôi đã toại nguyện! Lúc bấy giờ tôi mới vững tâm cắt bỏ dần những cái thừa, kể cả rễ để cho gọn đẹp.

## HOA SỨ KIỂNG

*Tác giả Sông Hồng*

Hoa sứ Thái Lan thuộc họ trúc đào, thân mềm, mủ trắng, hoa đỏ, không mùi hương. Thông thường, người ta trồng sứ để cho hoa đẹp nhưng gần đây người ta uốn thành kiểng có gốc to, cành chia năm bảy như những cây kiểng gốc. Nó được cái đẹp là cây kiểng cho hoa bốn mùa, nhất là hoa nở nhiều vào mùa nắng, còn mùa mưa phát triển lá, và hoa ít hơn.

Ở Vĩnh Long, có lẽ chỉ có nhà ông Tống Hữu Bảy, số 38 đường Phan Đình Phùng, thị xã Vĩnh Long (gần Trường Chu Văn An, phường 8 thị xã Vĩnh Long) là người độc nhất chơi hoa sứ uốn thành kiểng. Vườn kiểng của ông đặc biệt chỉ toàn là loại hoa sứ kiểng lúc nào cũng nở hoa đỏ rực. Có những gốc kiểng hoa sứ cao quá đầu người, trên 30 năm tuổi. Gốc kiểng hoa sứ to có nhiều hình dạng kỳ thú, cành nhánh uốn cũng theo đủ dạng hình sắc xảo đầy hoa. Có những cặp trị giá bốn

triệu hoặc tám triệu đồng.

Cây hoa sứ Thái Lan có độ dẻo, cành nhánh dễ uốn theo ý muốn. Nó ưa đất xốp, không úng nước, dễ úng là thối rễ dễ chết. Thứ phân giúp nó phát triển tốt là phân tro trấu trộn với phân chuồng. Mỗi năm, trồng trong chậu phải thay phân một lần. Mỗi lần thay phân hoặc đôn gốc, phải rửa bộ rễ cho sạch để khô một, hai ngày mới cho phân vào gốc. Bộ rễ hoa sứ sống với đất cũ không phát triển nổi và nếu còn dính đất khi tưới nước sẽ làm thối rễ. Đất càng xốp càng tốt để thoát nước, rễ không thối. Khi đôn bộ rễ, nếu rễ phụ nào không cần thiết thì cắt bỏ, để những rễ còn lại phát triển to phình lên. Gốc kiểng hoa sứ cũng đẹp không thua gì kiểng gốc, trái lại còn có phần đẹp hơn vì luôn luôn cho hoa bốn mùa.

Lần đầu tiên đến thăm vườn kiểng hoa sứ của ông, tôi không ngờ ông bạn già làm cùng cơ quan hôm nào, nay cũng là một nghệ nhân có tài chơi hoa kiểng. Ông về hưu với thú chơi hoa kiểng, đánh cờ, thể cũng là một thú vui tao nhã của tuổi già. Nghe nói vườn hồng nổi tiếng của ông Tư Tôn ở Sa Đéc (Đồng Tháp) cũng có cho người đến hỏi về kỹ thuật chơi kiểng mới này của ông.

Hoa sứ kiểng của ông Tống Hữu Bảy ở Vĩnh Long, là một loại cây kiểng mới, một sáng kiến độc đáo trong nghệ thuật chơi kiểng từ xưa tới nay.

# MUỐN CÂY SỨ THÁI CHO HOA ĐÚNG TẾT NGUYÊN ĐÁN

*Nguyễn văn Thành  
Hội sinh vật cảnh Bến Tre*

Chậu sứ Thái trồng nhiều năm, thân, cành, củ, rễ phát triển to như hai chậu sứ ở sân kiếng của uỷ ban mặt trận tổ quốc Việt Nam tỉnh Bến Tre và chậu sứ của ông Nguyễn Hữu Vị-củ rễ nằm trên mặt chậu hơn một mét, cành lá xanh tươi, hài hòa, ngắm nhìn chậu sứ rất đẹp hấp dẫn , dễ thương.

Để có một chậu sứ như vậy, tất nhiên phải có kỹ thuật, mỗi năm phải đôn bộ rễ khỏi mặt chậu một lần. Trong thời gian 15 ngày đầu tháng tám âm lịch, ta phải lấy cây sứ ra khỏi chậu, rửa sạch đất, cắt bỏ các rễ phụ, rễ cắm và cắt tỉa cành, uốn sửa rễ, củ theo ý muốn, dùng vôi ăn trấu bôi các điểm cắt, để cây sứ trong mát tránh mưa nắng.

Đến cuối tháng 8 âm lịch trồng lại vào chậu, bỏ đất trồng cũ, thay đất trồng mới. Nếu cây sứ còn nhỏ chưa đôn thì đầu tháng 8 âm lịch cắt ngọn non bỏ từ 5 - 10 cm, bôi vôi nơi cắt, để trong mát. Đến đầu tháng 9 âm lịch chỗ cắt sẽ lên 3,4 đốt non, có 5,6 lá cho hưởng

năng 60,70% .Từ tháng 10 âm lịch trở đi cho hưởng ánh nắng 100%. Có thể dùng rơm, cỏ đậy củ và rễ, chú ý ánh nắng buổi chiều.

Trồng sứ nên dùng phân hỗn hợp, xới thoát nước nhanh như tro , trấu mục, phân bò, phân rơm, bột vỏ dừa, lông heo, bánh dầu phụng. Chỉ can ba, bốn thứ nêu trên, lấy mỗi thứ bằng nhau pha trộn đều, tưới nước ướt cho vào chậu hoặc bồn để trồng lại. Phân nửa chiều cao của rễ, củ nằm trên mặt chậu, cắm cây, buộc dây cho cây sứ đứng vững.

Sau khi trồng để trong mát từ 7-10 ngày, phun sương nước để giữ độ ẩm, sau 40-50 ngày chồi non phát ra 5-6 lá ta đem cho hưởng ánh nắng 60-70%. Sau 30-40 ngày sau cho hưởng ánh nắng 100%. Bón phân vô cơ PK mỗi tháng một lần, không dùng phân đạm, thời gian từ 130-150 ngày sẽ ra hoa.

Theo dõi nếu thấy cây sứ chậm ra nụ thì phải giảm tưới nước, tăng cường ánh nắng tối đa. Lúc này nhớ phun sương nước trên thân và lá, không tưới nước dưới chậu, chậu trồng giữ vừa ẩm, chậu trồng sứ có nhiều lỗ thoát nước, kê chậu lên cao khỏi mặt đất từ 5cm trở lên. Nếu có đa trâu khô hoặc tưới cắt nhỏ 4,5 miếng mỗi miếng khoảng 4-5cm chôn chung quanh dưới mặt chậu, củ rễ, cành lá rất xanh tốt cho hoa nhiều màu sắc của hoa tươi thắm hơn rất đẹp, có khi thân cũng ra hoa.

Mời các bạn thử nghiệm và trao đổi kinh nghiệm.

Còn rất nhiều bài hay khác, nhưng xin đăng ba bài trên và thành thật cảm ơn tác giả bài báo và ông Tống Hữu Bảy. Ông Nguyễn văn Thành....

Kính chúc các quý độc giả thành công để cho vườn cảnh càng thêm đẹp!

Thành phố Hồ Chí Minh là một trung tâm giao lưu văn hóa, thương mại, dịch vụ du lịch nên được nhiều người nhập về nhiều giống cây ăn trái, cây kiểng, hoa lạ, quý hiếm... Chúng tôi sẽ lần lượt giới thiệu cho quý độc giả qua sách báo.

Để kết thúc tôi xin sao lại một bài thơ về cây sứ của ông Nguyễn Lâm Thắng , Đà Nẵng

## HOA SỨ MÙA XUÂN

*Môi son ửng ửng Hồng Đào*

*Má em Hồng Phấn ngọt ngào Anh Dương*

*Hồn trinh Bạch Ngọc ngát hương*

*Ván vương Chiêu Tím thắm vườn thanh xuân*

Trân trọng kính chào quý vị độc giả

*Huỳnh văn Thới*

*Chủ tịch hội sinh vật cảnh*

*Quận Tân Bình TP Hồ Chí Minh*

## **MỤC LỤC**

Lời giới thiệu .....	3
Lời tựa .....	5
Phần I : Cây Sứ Thái.....	7
A. Nguồn gốc .....	7
B. Thành phần.....	9
1. Rễ con	
2. Rễ cái	
3. Củ	
4. Thân	
5. Nhánh	
6. Lá	
7. Đọt	
8. Hoa	
9. Họng	
10. Nhụy	
11. Trái	
12. Hạt	
C. Các giống sứ Sa Mạc.....	16
1. Giống thiên nhiên .....	19
2. Giống Hà Lan.....	17
3. Giống Swazicum.....	18

4. Giống Arizona.....	18
5. Giống Nhật Bản .....	19
6. Giống đang trồng tại Việt Nam .....	20
7. Giống sử mới.....	21
A) Loại nhập từ Thái Lan  gồm 21 loại ....	21
B) Giống nhập từ Đài Loan 20 loại .....	30
D. Phân loại sứ Sa Mạc.....	38
1. Phân loại theo màu sắc .....	39
a) Giống hoa đỏ	
b) Giống hoa trắng	
c) Giống hoa tím	
d) Giống hoa vàng	
đ) Giống đột biến	
2. Phân loại theo Thái Lan .....	40
3. Phân loại theo lãnh thổ .....	42
E. Cây cùng họ Apocynaceae.....	43
Bảng so sánh : thân, lá, đọt, trái để biết hoa...	
1. Cây Huỳnh Anh	
2. Cây Sứ Đại	
3. Cây Thông Thiên	
4. Cây Dừa Cạn	
5. Cây Pachypodium brevicaule	
Phần II : Kỹ thuật trồng .....	46



A. Kỹ thuật trồng cây sử Sa mạc .....	46
1. Môi trường .....	47
2. Chậu trồng.....	48
3. Dụng cụ trồng : .....	50
4. Đất trồng cây sử .....	51
5. Cách trồng sử .....	52
6) Thay sang chậu mới.....	54
B. Cách chăm sóc cây sử .....	55
1. Cách tưới nước .....	56
2. Cách bón phân .....	57
3. Sang chậu đại trà .....	59
4. Cách sửa tạo hình bộ rễ .....	60
5. Cách uốn thành kiểng cổ .....	61
C. Cách phòng trừ sâu rầy .....	62
1. Sâu xanh.....	62
2. Rầy bông và bọ sử.....	63
3. Nhện đỏ.....	64
4. Cách phòng trừ bệnh.....	65
1. Bệnh thối nhũn	
2. Bệnh đốm vàng trên lá	
3. Kinh nghiệm theo dõi chăm sóc.....	66
4. Kinh nghiệm khác.....	67
D. Vệ sinh môi trường.....	68

1. Nhổ cỏ rác	
2. Khu cách ly	
Phần III : Kỹ thuật nhân giống .....	70
A. Cách lai tạo .....	70
1. Thành phần của hoa .....	70
2. Cách thụ phấn .....	72
3. Thụ phấn chéo .....	73
a) Lấy phấn đực	
b) Thụ phấn chéo	
B. Cách gieo hạt.....	75
C. Cách ngâm cành .....	77
D. Cách chiết cành.....	78
E. Cách tháp ghép cây sứ.....	79
1. Cách thứ nhất	
2. Cách ghép vạt nêm	
3. Cách ghép đơn giản	
Kết luận.....	84
Kinh nghiệm .....	86

## **TÀI LIỆU THAM KHẢO**

- Sách Sử Thái I + II của Thái Lan
- Sách Encyclopedie des plantes succulents
- Sách L'art de créer un jardin
- Sách báo nói về trồng sứ

# **SỨ THÁI NHIỀU MÀU**

**Chịu trách nhiệm xuất bản**

**TS Quách Thu Nguyệt**

Biên tập : Kiến Huy  
Bìa : TRUNG KIẾN  
Sửa bản in : Kiến Huy

**Huỳnh Văn Thới ĐT: 08.7622581**

**Cá nhân liên doanh: Đinh Văn Kế**

**Phát hành tại cửa hàng sách KHK**

**ĐT: 8115142 – 0903.956348**

## **NHÀ XUẤT BẢN TRẺ**

**161B. Lý Chính Thắng – Quận 3 – TP. Hồ Chí Minh**

**ĐT : 39316289 – 39316211 – 38465596**

**Fax : 08.8437450 E-mail : [nxbtre@hcm.vnn.vn](mailto:nxbtre@hcm.vnn.vn)**

## **CHI NHÁNH NXB TRẺ TẠI HÀ NỘI**

**523 Nguyễn Chí Thanh – Quận Đống Đa - Hà Nội**

**ĐT : (04) 7734544 Fax : (04) 7734544**

**E-mail: [vanphongnxbtre@hn.vnn.vn](mailto:vanphongnxbtre@hn.vnn.vn)**

In 1000 cuốn, khổ 14x20cm tại Cty TNHH Long Hưng Thịnh.

Số đăng ký kế hoạch Xuất bản số 121/XB – QLXB ngày

21/1/2009 của cục xuất bản. số ĐKKH 83-2009/CXB./797-12/Tre

In xong và nộp lưu chiểu tháng 3 năm 2009



**Giá: 20.000đ**