

Hướng Dẫn Kỹ Thuật

**TRUYỀN GIỐNG NHÂN TẠO
CHO HEO NÁI**



**TRẠM TRUYỀN GIỐNG GIA SÚC
TỈNH GIA LAI**

LỜI NÓI ĐẦU

Phối giống cho heo nái bằng phương pháp truyền tinh nhân tạo đã mang lại lợi ích kinh tế - kỹ thuật hơn hẳn phối giống trực tiếp. Để phối giống heo nái có hiệu quả với tỷ lệ thụ thai cao, số lượng và chất lượng đàn con như mong muốn lại phải tuân thủ nghiêm ngặt các quy định và hướng dẫn kỹ thuật.

Trạm truyền giống gia súc tỉnh Gia Lai đang nuôi dưỡng đàn heo đực ngoại thuần chủng, phục vụ cho việc truyền tinh nhân tạo cho heo ở Pleiku và một số huyện trong tỉnh. Tình dịch heo được sản xuất đúng quy trình kỹ thuật, chất lượng tốt phục vụ đủ nhu cầu chăn nuôi heo nái. Nhưng gần đây một số hộ gia đình và dân tình viên tiến hành phối giống nhân tạo cho heo khi chưa nắm rõ và hiểu biết đầy đủ một số yêu cầu kỹ thuật cơ bản nên đã ảnh hưởng xấu đến năng suất sinh sản ở heo nái.

Ban Quản lý dự án "Dự án đầu tư phát triển chăn nuôi heo hướng nạc tỉnh gia lai giai đoạn 2002- 2005" xin được giới thiệu một số kỹ thuật cơ bản trong việc truyền giống nhân tạo cho heo ở các loại heo: Móng cái, heo lai F1; F2 và đặc biệt cần chú ý ở heo nái ngoại sinh sản.

Kính chúc bà con chăn nuôi phối giống heo nái đẻ sai con, thu được hiệu quả kinh tế cao.

TRẠM TRUYỀN GIỐNG GIA SÚC TỈNH GIALAI

Địa chỉ : Yên thế - Pleiku - Gia lai

ĐT : 825133 - 883602

KỸ THUẬT TRUYỀN GIỐNG NHÂN TẠO CHO HEO NÁI

I - HEO ĐỰC GIỐNG VÀ TINH DỊCH HEO:

Hiện tại các cơ sở truyền giống nhân tạo heo đang nuôi dưỡng chăm sóc các giống heo ngoại thuần chủng. Heo đực giống này phải là những cá thể có năng suất tốt, được kiểm tra, đánh giá đạt chất lượng để đưa vào khai thác, sản xuất tinh dịch.

Tại Gia Lai, Trạm truyền giống gia súc đang giữ và nuôi dưỡng các giống heo ngoại lai như Landrát, Yoocsai, có chất lượng đảm bảo. Hàng ngày tổ chức khai thác, sản xuất tinh dịch heo phục vụ cho việc truyền giống nhân tạo đàn heo nái Móng cái, heo lai và heo nái



Heo đực giống Landrace thuần chủng

ngoại trên địa bàn Pleiku và các huyện trong tỉnh .

Tinh dịch heo: Phải được tổ chức sản xuất đúng quy trình kỹ thuật. Đã được qua pha chế, kiểm nghiệm về chất lượng các chỉ tiêu kỹ thuật để phối giống cho heo nái đạt kết quả mong muốn .

Tinh dịch heo khi đưa vào sản xuất phối giống được đóng thành chai theo quy định gọi là liều lượng tinh dịch. Trên mỗi liều tinh heo phải có nhãn mác của cơ sở sản xuất, số tai heo đực giống, ngày giờ sản xuất, thời hạn sử dụng... để người chăn nuôi tin tưởng và yên tâm khi dẫn tinh cho heo nái. Liều lượng phối giống cho từng loại giống heo nái được quy định để đảm bảo chất lượng khi dẫn tinh.

Giới thiệu về giống heo Landrát: Tầm vóc hình thể, lửa, lông da trắng tuyền, tai cụp to. Mồm dài, đầu nhỏ, 4 chân thẳng, móng nở, bụng thon. Trọng lượng trưởng thành ở con đực 320 - 350 kg, con cái 250 - 280 kg. Tỷ lệ thịt nạc cao 56 - 58%

Giống heo Yoocsai: Tầm vóc cân đối hơn Landrát, lưng hơi cong, tai nhỏ hơn, đầu thô hơn, 4 chân chắc chắn hơn. Lông da màu trắng, cá biệt có một vài chấm đen nhỏ ở móng, lưng. Trọng lượng trưởng thành ở con đực 310 - 330 kg, con cái 250 - 270 kg, tỷ lệ thịt nạc thấp hơn 52 - 54 % nhưng con lai ra đời có ưu điểm tạp ăn hơn, dễ nuôi hơn giống heo Landrát.

Hiện tại giống heo Landrát tại Gia Lai đang được người chăn nuôi ưa chuộng. Con lai F1 Landrát x Móng cái có ngoại hình đẹp, dễ nuôi, nhanh lớn.

Tinh dịch heo tại Trạm truyền giống gia súc tỉnh được đóng thành chai dùng cho các loại heo nái.

- Lọ 30^{cc} : Phối cho heo nái nội (n/c)
- Lọ 60^{cc} : Phối cho heo lai (50 - 75% máu ngoại)
- Lọ 100^{cc} : Phối cho nái ngoại hoặc nái lai ngoại x ngoại.

Tinh dịch được bảo quản 24 " nhưng sử dụng tốt nhất là trong ngày (12^h).

II. HEO NÁI VÀ MỘT SỐ HƯỚNG DẪN TRƯỚC KHI PHỐI GIỐNG :

1. Heo nái giống Móng cái :

Đây là giống heo đang chiếm chủ yếu trong tổng đàn nái tại Gia Lai, chiếm 85-90%. Được nhập vào Gia Lai từ những năm 80 có tầm vóc nhỏ, lưng hơi vồng, bụng xệ, khoang trắng vắt ngang vai. Lưng đen hình yên ngựa. Tập ăn, dễ nuôi, đẻ nhiều con, nuôi con khéo. Dùng tinh dịch heo ngoại phối giống cho ra đời heo con F1 đang là phổ biến đối với chăn nuôi heo thịt. Tuy nhiên dùng heo mẹ Móng cái cho lai với các giống heo ngoại



Heo nái giống Móng cái tại TP. Pleiku

tỷ lệ nạc còn thấp, chi phí thức ăn cao, chưa mang lại hiệu quả kinh tế lớn.

Lưu ý khi chọn giống: Chọn heo con Móng cái để gây nái phải từ những con mẹ từ lứa thứ hai trở đi. Khi cai sữa đạt 7- 8kg trở lên.Đầu thanh, mắt sáng.bụng không quá xệ, mông nở, có từ 12 vú trở lên cách đều nhau.4 chân khỏe, móng chắc, không đi bần, không có biểu hiện bệnh tật.

-Trong thời gian nuôi hậu bị đã được xổ lãi, tiêm phòng các loại bệnh truyền nhiễm.

Heo Móng cái động dục lần đầu tiên ở 3.5 -4 tháng tuổi, đạt trọng lượng 30- 40kg.Cần bỏ qua 1- 2 lần động dục đầu tiên để theo dõi và phối giống lần đầu ở trọng lượng 45 - 50 kg ở 5 - 6 tháng tuổi.

2. Heo nái lai F1, heo nái ngoại :

Trong tình hình chăn nuôi hiện nay đang tiến tới xu hướng phát triển nuôi heo hướng nạc. Hộ gia đình chăn nuôi nào có điều kiện về chuồng trại,đầu tư, kỹ thuật nên chọn heo nái F1; heo nái ngoại thuần chủng để gây nái.

* Heo nái lai F1:Nên chọn heo F1 Landrat x Móng cái: Heo nái sai con 10-12 con/lứa.Con lai F2 nuôi thịt lớn nhanh, nhiều nạc, dễ nuôi, bán giá cao hơn heo thịt lai F1.

Chọn giống:Chú ý chọn heo cái lai F1 từ những heo mẹ Móng cái có tầm vóc to, từ lứa thứ hai trở đi, đạt 10 con trở lên khi cai sữa ở 60 ngày tuổi và trọng lượng đạt 12 - 15 kg/con.

Dàn con đồng đều không bệnh tật. Chọn những heo con trong đàn có ngoại hình đẹp, không có khuyết tật, nhanh nhẹn phàm ăn hơn trong đàn.

Nuôi thời kỳ hậu bị: Nuôi theo khẩu phần ăn cho heo nái lai hậu bị, không nuôi vỗ béo, tăng trọng. Heo nái lai F1 động dục lần đầu ở 5-6 tháng tuổi đạt trọng lượng 55- 60 kg. Theo dõi qua 1-2 chu kỳ động dục để phối giống khi đạt trọng lượng 80-85kg ở 7-8 tháng tuổi.

-Trước khi phối giống heo nái hậu bị phải được tiêm phòng các loại bệnh truyền nhiễm, tẩy kí sinh trùng đường ruột, ngoài da.

*** Heo nái ngoại:**

Heo nái ngoại gồm các giống Landrat, Yoocsai, Đurốc, Pietran... nhưng hiện nay được nuôi phổ biến ở nhiều nơi là giống Landrat, Yoocsai hoặc là heo lai hai ba máu ngoại với nhau.

Heo nái giống Landrat, Yoocsai, F1 Landrat x Yoocsai có màu lông da trắng, tai to cụp rũ xuống phía trước (Landrat), tai to, thẳng đứng (Yoocsai), ngực sâu, mông nở. Heo nái khi trưởng thành ở lứa thứ 3 đạt trọng lượng 230 - 250 kg/con, đẻ sai con 10-12 con/lứa, heo con sơ sinh đạt trọng lượng 1,2 - 1,3 kg /con, heo con cai sữa ở 30-40 ngày tuổi đạt 8-12 kg/con. Heo nuôi thịt lớn nhanh, chi phí thức ăn thấp, nuôi heo con từ 18 - 20 kg sau 3 - 3,5 tháng đạt trọng lượng 95- 100 kg, tiêu tốn 2,8 - 3,0 kg thức ăn/kg tăng trọng. Chất lượng thịt thơm, ngon, tỷ lệ nạc cao 56 - 57 %.

Nên chọn heo cái gây nái sinh sản từ những con mẹ tốt, đẻ sai con, sữa nhiều, nuôi con khéo. Đảm bảo ngoại hình đẹp đặc trưng của giống, có từ 12 vú trở lên.

cách đều nhau, núm vú lộ rõ. Heo ở 60 ngày tuổi phải đạt trọng lượng 20 - 25 kg/con.

Hiện nay tại địa bàn tỉnh Gia Lai heo nái ngoại chưa được nuôi rộng rãi do chưa có đủ con giống cung cấp heo người chăn nuôi. Nếu hộ gia đình nào có điều kiện nuôi heo nái ngoại nên liên hệ tới trạm truyền giống gia súc tỉnh Gia Lai để mua và được hướng dẫn kỹ thuật.

Chú ý: Quá trình nuôi heo cái hậu bị không nuôi tăng trọng, vỗ béo. Nên dùng thức ăn đậm đặc hoặc hỗn hợp có sẵn trên thị trường cho heo ngoại như: Hygrô, Proconco, UP, Cargill có nhãn mác hướng dẫn sử dụng để phù hợp với từng giai đoạn phát triển của heo.

Yêu cầu về trọng lượng phải đạt:

Tháng tuổi :	2 tháng	4 tháng	6 tháng	8 tháng
Trọng lượng (kg):	18 - 20	50 - 55	80 - 85	105 - 120

Heo nái ngoại động dục lần đầu tiên ở 6- 7 tháng tuổi đạt trọng lượng 80- 85 kg. Bỏ qua lần động dục đầu tiên phối giống ở lần động dục thứ hai, 7-8 tháng tuổi, trọng lượng đạt trên 100kg.



Heo nái Landrace mới tách con chuẩn bị phối giống

III. DẪN TINH CHO HEO NÁI :

1. Phát hiện heo động dục :

Heo cái có chu kỳ động dục thông thường 19 - 21 ngày một lần. Thời gian kéo dài động dục từ khi bắt đầu đến khi kết thúc ở heo nái ngoại khoảng 3-4 ngày, ở heo lai, heo ngoại từ 4- 5 ngày .

Quan sát bên ngoài chúng ta thấy heo nái động dục thường trải qua 3 giai đoạn :

- *Giai đoạn trước chịu đực*: Heo cái thường kêu la, bồn khoăn, nhiều con phá chuồng. Thường là kém ăn hoặc bỏ ăn nhảy lên lưng con khác. Âm hộ (hoa) sưng, màu đỏ hồng, chưa có dịch nhờn chảy ra, nếu có thì còn lỏng, trong veo, độ keo dính kém. Nếu lấy một ít nước nhờn đặt vào giữa hai đầu ngón tay để kéo ra thì rất dễ bị đứt không kéo thành sợi được. Ở giai đoạn này heo thường sợ người, không để cho con khác hoặc heo đực nhảy lên lưng nó. Giai đoạn này kéo dài 1-2 ngày .

- *Giai đoạn chịu đực* : Trước đó, âm hộ từ sưng to, đỏ hồng chuyển sang bớt sưng hơn, màu tím tái, có niêm dịch chảy ra đã ở dạng keo dính. Heo nái bớt phá chuồng, thích gần người, có khi xoay mông lại, lấy tay chân dè lên lưng, mông, không chạy chịu để heo khác nhảy lên sẵn sàng ở tư thế giao phối . Đây là giai đoạn "mê i" . Nếu phối giống giai đoạn này thì tốt nhất. Giai đoạn này có thể kéo dài 1-2 ngày. Ở heo Móng cái thời điểm "mê i" có thể phát hiện vào đầu ngày thứ 3 kể từ khi bắt đầu động dục, còn ở heo lai F1, heo ngoại vào ngày thứ 4.

- *Giai đoạn sau chịu đực*: Trạng thái "mê ì" như trên bớt dần heo không thích gần người và không chịu đứng yên nữa, âm hộ teo dần ăn uống trở lại bình thường như cũ. Thường giai đoạn này cũng kéo dài 1 -2 ngày.

2. Xác định thời điểm dẫn tinh thích hợp :

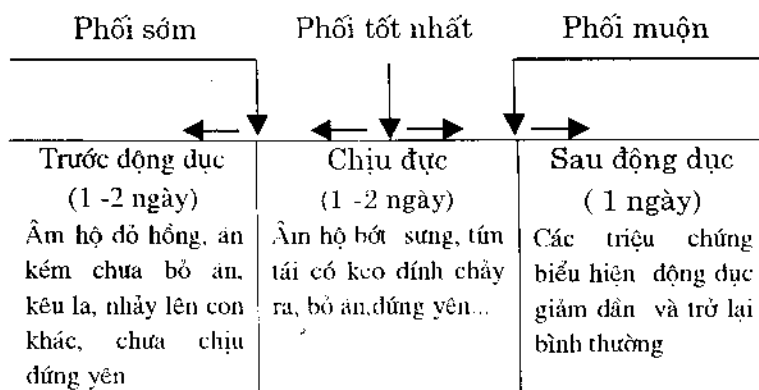
Như trên đã nói , heo cái động dục trải qua ba giai đoạn kéo dài tới 4 - 5 ngày .Do vậy quan sát các triệu chứng bên ngoài để xác định thời điểm phối giống vào lúc nào là tốt nhất. Nếu phối giống sớm hoặc muộn đều không đậu thai.nếu có đậu thì kết quả cũng rất kém .

Phải theo dõi kỹ heo nái để biết được lúc nào heo nái thật chịu đực và " mê ì" qua các biểu hiện bên ngoài như " âm hộ bớt sưng, hơi nhả lại chuyển sang màu tím tái, có chất nhờn keo dính chảy ra ". Vì heo nái chịu đực ở giai đoạn này kéo dài tới 1- 2 ngày nên phải xác định thời điểm phối vào lúc heo ở trạng thái thật "mê ì" là tốt nhất.

Nếu heo nái qua giai đoạn " mê ì" dài 2 ngày thì phối vào 24 giờ sau khi heo nái bắt đầu chịu đực . Nếu hôm trước phối giống heo ở tư thế chịu đực , nhưng sáng hôm sau theo dõi thấy heo vẫn ở trạng thái "mê ì" thì hôm trước phối giống hơi sớm, phải phối giống tiếp thêm một lần nữa. Những heo nái có thời gian kéo dài chịu đực chỉ có 1 ngày thì có thể phối 2 lần sáng- chiều trong ngày đó . Nếu phối giống vào thời điểm quá sớm hoặc các biểu hiện chịu đực của heo không còn nữa (quá muộn) thì kết quả thụ thai không cao .

Do đó muốn phối giống heo có kết quả tốt phải xác định được thời điểm thật chịu đực của heo nái để dẫn tinh cho thích hợp. Cá biệt có những heo nái có các biểu hiện chịu đực động dục không rõ ràng; heo quá nhát không đứng yên thì lại càng phải theo dõi kỹ để khi phối giống mới đạt kết quả cao.

Sơ đồ xác định thời điểm dẫn tinh thích hợp cho heo nái.



3. Kỹ thuật phối giống :

a) Chuẩn bị dụng cụ, tinh dịch :

- Sơ - ranh : Có thể bằng nhựa hoặc thuỷ tinh, loại 50 cc, tốt nhất là bằng thuỷ tinh (dễ cọ rửa, vô trùng).
- Dẫn tinh quản : Thông thường bằng cao su mềm dài 50 cm, đầu mút hình chóp nhọn .
- Tất cả dụng cụ dẫn tinh phải được rửa sạch sẽ, sau đó luộc kỹ, hoặc thụt rửa kỹ bằng nước sôi, vẩy ráo nước, để nguội (có điều kiện nên lấy nước sinh lý NaCl

.9%0 tráng lại bên trong sơ ranh, dẫn tinh quản).

- Chuẩn bị tinh dịch : Cầm lọ tinh dịch để xem kỹ số tai đực giống, ngày giờ sản xuất trên nhãn. Lắc nhẹ và cầm lọ tinh trong lòng bàn tay 2- 3 phút để nâng nhiệt độ lên 35 - 37 °C .Sau đó rót nhẹ tinh dịch vào sơ ranh tránh sủi bọt

b) Chuẩn bị heo nái: (Heo nái ở trạng thái "mê i" dẫn tinh tốt).

- Cho heo nái đứng vào chỗ sạch sẽ. Rửa bằng nước sạch và lau khô sạch âm hộ heo nái . Dùng tay gỡ nhẹ hay kích thích để heo nái đứng yên tĩnh .

c) Dẫn tinh :

Cầm đầu to của dẫn tinh quản (phía sẽ lắp vào sơ ranh) cho nhẹ đầu nhỏ của dẫn tinh quản vào cửa âm hộ heo nái , vừa đưa vừa lắc nhẹ xoay tròn tiến thẳng . Có thể dùng 1 bàn chân đè nhẹ lên lưng heo nái để gây cảm giác như có heo đực đang đè lên lưng .

- Khi đầu dẫn tinh quản chạm vào miệng rãnh cổ tử cung là lúc ta thấy tay cầm dẫn tinh quản có cảm giác chặt không thể đưa sâu thêm được nữa thì lắp sơ ranh , bơm tinh dịch rất nhẹ nhàng để tinh dịch từ từ chảy vào rãnh cổ tử cung .

- Trong khi bơm nên duy trì động tác lắc nhẹ dẫn tinh quản và chân đè lên lưng heo nái. Dùng hai ngón tay cái và giữa để lắc nhẹ, còn ngón tay trỏ của bàn tay này có thể khều nhẹ vào mép âm hộ để kích thích. Còn

bàn tay kia dùng để thao tác bơm đẩy tinh.

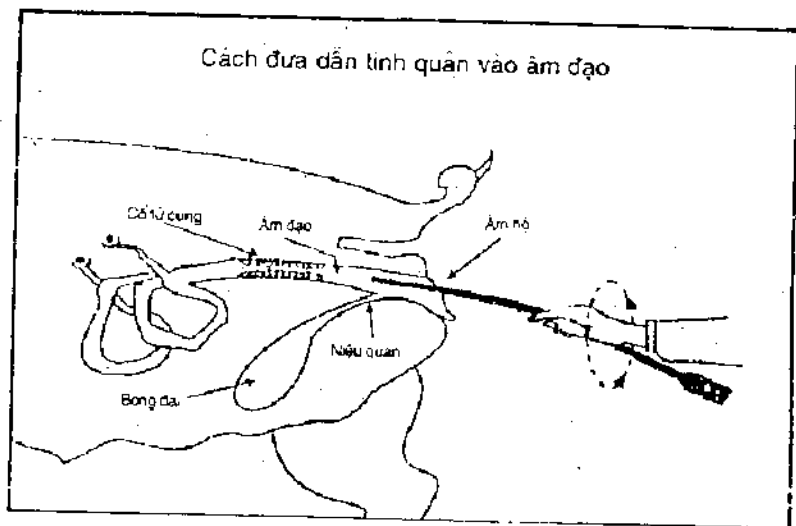
Liều lượng dẫn tinh :

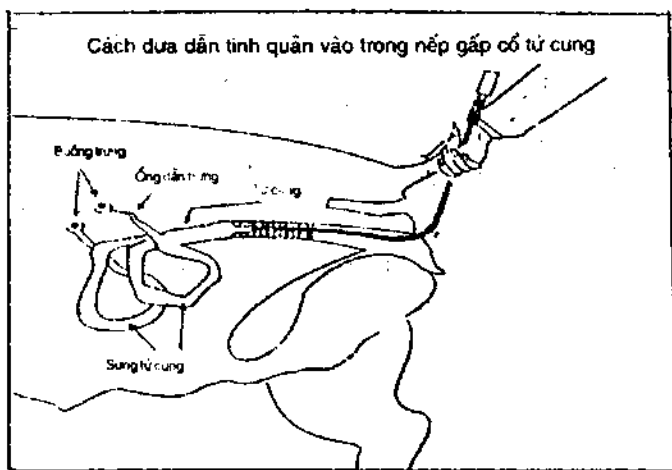
+ Heo Móng cái 1- 2 lần phối tùy theo heo nái. Liều lượng 30cc /liều/lần dẫn tinh. Trong đó có 0.5 - 1 tỷ tinh trùng tiến thẳng.

+ Heo lai : 2- 3 lần phối, 60cc tinh dịch pha loãng /1 lần dẫn tinh. Trong đó có 1- 1.5 tỷ tinh trùng tiến thẳng

+ Heo ngoại : 2 - 3 lần phối, 100cc tinh dịch/lần dẫn tinh trong đó có 2,0 - 2.5 tỷ tinh trùng tiến thẳng.

Chú ý : Nếu phối kép, lặp lại 2- 3 lần cho một kỳ chịu đực nên phối theo cách : Cách nhau 7- 8 , 12 giờ lần phối hoặc sáng - chiều tối - sáng hôm sau tùy theo biểu hiện chịu đực của heo nái.





*Sơ đồ cấu tạo đường sinh dục lợn cái
và vị trí dẫn tinh quân khi dẫn tinh*

- Sau khi bơm xong tinh dịch từ từ và nhẹ nhàng rút dẫn tinh quân ra ngoài . Vẫn để chân lên lưng heo nái một lúc để tinh dịch chảy hết vào trong, không để heo nái nằm ngay sau khi phối.

- Nếu khi bơm tinh dịch thấy chảy ra ngoài cần tạm dừng, kiểm tra lại để xoay đầu dẫn tinh quân vào đúng rãnh cổ tử cung rồi tiếp tục bơm tinh dịch .

d) Sau khi dẫn tinh xong :

Rửa thật sạch dụng cụ bằng xà phòng và nước sạch , vẩy khô nước, cất vào hộp .

e) Theo dõi heo nái :

Sau khi phối giống 16 - 20 ngày trở lên cần kiểm tra xem heo nái có đạt không. Nếu không thụ thai cần theo dõi kỹ biểu hiện dòi dục sau đó để phối giống lại .

f) Một số chú ý :

- Phải tuân thủ nguyên tắc vệ sinh vô trùng khi phối giống để tránh gây viêm nhiễm cho heo nái .

- Chỉ phối heo trước khi đã kiểm tra chắc chắn trước khi đi lấy tinh, tránh phối bừa, phối ẩu .

- Heo nái xảy thai, viêm tử cung phải điều trị khỏi và bỏ qua lần động dục gần nhất, nếu phối đẻ ra sợ ít con .

- Chú ý heo nái động dục giả: Nhiều heo nái đã đậu thai nhưng có các biểu hiện động dục giả, nếu phối giống sẽ gây xảy thai.

Phối giống nhân tạo cho heo nái là tiến bộ kỹ thuật có thể thay thế hoàn toàn phối giống trực tiếp, đạt hiệu quả cao nếu người phối giống áp dụng đầy đủ các yếu tố kỹ thuật đã nêu trên. Các chủ hộ chăn nuôi, các dẫn tinh viên, nên có ghi chép theo dõi tình hình phối giống ở heo nái, phản ánh về cơ sở truyền giống nhân tạo để chúng tôi có cơ sở theo dõi, tổng hợp cải tiến kỹ thuật, đáp ứng kịp thời yêu cầu của người chăn nuôi

TRẠM TRUYỀN GIỐNG GIA SÚC TỈNH GIA LAI
Dự án " Đầu tư phát triển chăn nuôi
heo hướng nạc "

Biên soạn : Kỹ sư : **LÊ MINH ĐỨC .**

In : 2500 cuốn tại công ty in Trường Xuân

KỸ THUẬT TRUYỀN GIỐNG NHÂN TẠO CHO HEO NAI

Chịu trách nhiệm xuất bản :

KS. LÊ MINH ĐỨC
Trạm Trưởng Trạm Truyền Giống Gia súc
Tỉnh Gia Lai

Biên tập, lên market :

Công Ty In TRƯỜNG XUÂN Gia Lai
118 Lê Lợi - Pleiku

Ảnh bìa 1 : Heo đực giống Lan Đrace tại trạm TGGS.

Ảnh bìa 4 : Cán bộ kỹ thuật đang kiểm tra chất lượng
tinh dịch heo.

Ảnh : Trạm Truyền Giống Gia súc.

