

NHỮNG năm qua, từ việc nhân dân vùng ven biển đã thu gom tôm hùm để bán, những con nhỏ để lại nuôi lớn nên đã hình thành nghề nuôi tôm hùm ở tỉnh Khánh Hòa, Phú Yên. Tổng kết kinh nghiệm đó, các tỉnh miền Trung đã từng bước mở rộng nghề nuôi tôm hùm lồng ra nhiều tỉnh, đưa số lồng nuôi từ vài chục lồng năm 1992, đến nay lên trên 7.000-8.000 lồng, tổng thu nhập hàng năm 100-240 tỷ đồng, nhân dân vùng ven biển miền Trung đã giàu lên từ nghề nuôi tôm hùm.

Sau đây xin giới thiệu kinh nghiệm nuôi tôm hùm lồng để bà con tham khảo áp dụng.

Chọn vị trí nuôi

Đặc điểm của tôm hùm thích sống ở vùng rạn đá nên khi chọn vùng nuôi tôm hùm là vùng kín gió: eo, vịnh, đáy là cát hoặc pha cát sỏi để dễ dàng làm lồng, cũng có thể làm lồng chìm thì chọn vùng biển đáy là đá hoặc không kín gió.

Nước vùng nuôi phải trong sạch, nồng độ muối ổn định 25-32‰ không thấp dưới 15‰, không bị ô nhiễm, ít nước ngọt chảy ra.

Nguồn cung cấp thức ăn đầy đủ, thường xuyên, giá hạ, nguyên liệu làm lồng phong phú.

Làm lồng nuôi

Nuôi tôm hùm ngoài biển, các công trình nuôi phải vững chắc, ít tốn kém. Xin giới thiệu 2 phương pháp làm lồng nuôi:

Làm lồng cắm cố định

Những vùng eo, vịnh kín gió, có độ sâu 3-4m, khi nước triều cao nhất là 4m, khi triều kiệt cũng còn 1,5-2m. Dùng cọc gỗ đường kính 12-15cm, dài 4-5m, cắm vòng trong, cọc cách cọc 1,5-2m, sâu 0,4-0,5m, các cọc được buộc chắc vào 2 nẹp ngang, nẹp nọ cách nẹp kia 1-1,5m tạo thành chuồng (lồng) vuông hoặc chữ nhật. Diện tích rộng hẹp tùy thuộc vào khả năng kinh phí của từng gia đình, song nhỏ cũng từ 8 đến 10m², to nhất 30-40m².

Dùng lưới cũ hoặc đan mới ghép thành hình vuông hoặc hình chữ nhật bằng khung gỗ đã làm, song lưới phải có đáy và có các dây để buộc vào khung gỗ, đáy lưới đặt sát đất, có để một số đá hoặc gốc tre, gỗ cho tôm trú ẩn, mắt lưới 2a=2-3cm cũng có thể rộng hẹp là do giống thả mà quyết định.

Để bảo vệ tôm nuôi: Cách lồng trong 1-1,2m, cắm cọc gỗ cách nhau 1,5-2m và buộc nẹp ngang, tạo thành lồng vòng ngoài, cũng được trum lưới để phòng tôm ra. Cũng có thể tận dụng vòng ngoài thả nuôi cá song, tôm sú để làm

KỸ THUẬT NUÔI TÔM HÙM LÔNG

■ ĐOÀN QUANG SỬ

tôm bố mẹ, vừa tận dụng thức ăn thừa của tôm hùm, vừa tận dụng nguồn nước để tăng thu nhập.

Trên mặt lồng dùng lưới dày ngăn tôm cá nhảy và che lá tránh nắng cho tôm. Góc lồng làm một nhà bảo vệ.

Làm lồng chìm:

Ở những vùng không có đảo che chắn gió, sóng lớn như các đảo và các tỉnh không có eo vịnh, có thể vận dụng làm lồng đặt chìm sâu dưới nước biển từ 1,5 đến 2m như sau:

Dùng sắt có đường kính 16-18cm, làm thành khung hình chữ nhật dài 6m, rộng 3m, cao 1,5m, trên mặt đất và đáy có 2 thanh sắt chéo giữ cho lồng vững, giữa lồng có các vòng sắt tròn để cắm ống cho tôm ăn sau này. Để chống rét dùng hắc ín quét và quấn nylon 2-3 lần.

Dùng lưới nylon cũ hoặc lưới 2a=2-3cm lắp ráp theo hình chữ nhật như khung đã làm, lồng ra ngoài bao lấy khung, để chắc chắn lưới làm 2 lượt, phía trên mặt làm một cửa rộng 0,6x0,6m, có nắp đáy để bắt cá và dọn lồng.

Để cho tôm ăn: Dùng một ống nhựa đường kính 10-12cm, dài 3m cắm vào khung mặt lồng, cắm sâu vào trong lồng 0,5m, cao hơn mức nước cao nhất 0,4-0,5m để cho ống vững, làm 4 dây chằng xuống 4 góc lồng, khi cho ăn thả thức ăn vào ống, cá, tôm trong lồng sẽ ăn được.

Nuôi tôm hùm thương phẩm

Thả giống: Chọn tôm hùm giống khỏe mạnh, sáng con, thân hình hoàn chỉnh, không dị tật, râu đuôi hoàn chỉnh.

Nếu là tôm thu gom phải chọn con đều nhau thả gọn một thời gian ngắn. Mật độ 15-20 con/m² tùy lượng thức ăn mà tăng giảm mật độ, cỡ tôm thả 100-150g/con là tốt, thời vụ vào đầu mùa xuân. Ngoài tôm thả nuôi ở lồng trong nên tận dụng thả nuôi thêm cá song, tôm sú ở vòng ngoài, mật độ 1 con/m² để tận dụng diện tích và thức ăn thừa của tôm, tăng thu nhập.

Thức ăn và cách cho ăn: Tôm hùm ăn thức ăn động vật, những

năm qua chưa nơi nào dùng thức ăn công nghiệp. Thức ăn của tôm hùm thường là: cá, tôm, mực, nhuyễn thể nhỏ loại thải. Cá được băm nhỏ, nhuyễn thể thả cả vỏ tôm hùm vẫn ăn được. Cho ăn vào sáng sớm và chiều tối. Thức ăn cần giữ tươi, ướp lạnh cho tôm ăn tránh tôm sinh bệnh. Số lượng thức ăn hàng ngày bằng 7-8% trọng lượng tôm trong lồng, lượng thức ăn tăng giảm căn cứ vào kiểm tra hàng ngày tôm ăn còn hay hết.

Để có đủ thức ăn: Từng gia đình phải có các hòm giữ nhiệt để bảo quản thức ăn: cá, tôm, mực loại nhỏ bằng cách ướp đá để giữ thức ăn không ôi thối khi cho ăn vào những ngày không khai thác được thức ăn.

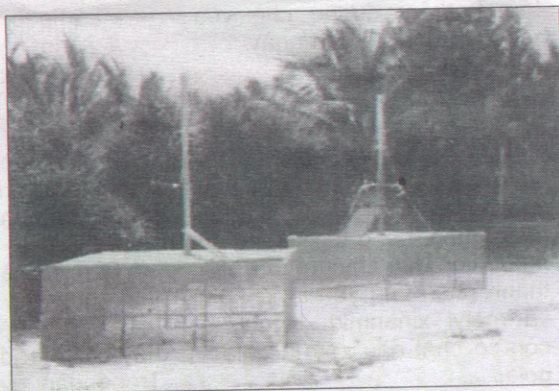
Quản lý, chăm sóc tôm nuôi: Đây là khâu quyết định tôm lớn nhanh, chậm, tỷ lệ sống cao, thấp, tôm không bị bệnh, không đi mất.

Hàng ngày phải kiểm tra theo dõi tôm ăn, hoạt động để kịp thời xử lý, tách những con mắc bệnh để chữa.

Định kỳ lặn xuống đáy kiểm tra lồng, vớt thức ăn thừa, rửa lồng diệt các hà, sun bám vào lưới lồng và cọc tránh chúng phá hủy.

Bảo vệ hàng ngày, đêm tránh trộm cắp phá hoại, đảm bảo an toàn cho tôm.

Thu hoạch tôm: Qua nuôi 6-8 tháng, tôm lớn đạt cỡ 0,6-1,5kg đủ tiêu chuẩn thu hoạch xuất khẩu. Dùng lưới kéo vừa cỡ chuồng xuống kéo lên, chọn bắt những con to đạt cỡ khách hàng yêu cầu 0,8-1kg trở lên, để lại con nhỏ nuôi tiếp, thu hoạch sau. Thời gian thu hoạch thường tiến hành từ tháng 9 dương lịch trở đi. □



Lồng nuôi tôm hùm ở vịnh Xuân Đài, huyện Sông Cầu, tỉnh Phú Yên.