

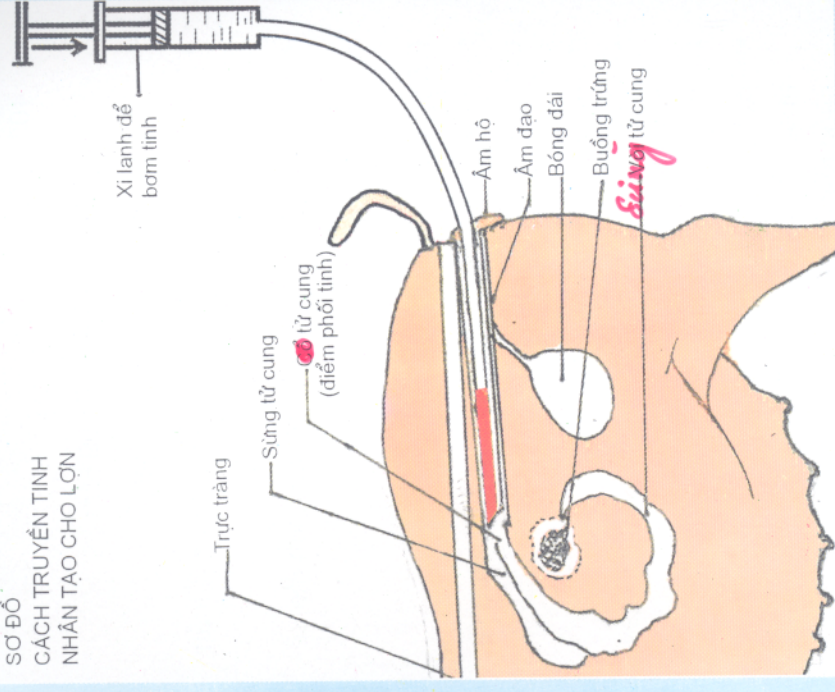
HƯỚNG DẪN KỸ THUẬT TRUYỀN TINH NHÂN TẠO LỢN



- Nhẹ nhàng đưa tinh quản vào âm hộ theo chiều chéo từ dưới lên trên, vừa đưa vừa xoay nhẹ, đến khi có cảm giác đầu tinh quản bị cản lại thì từ từ bơm tinh.
- Bơm tinh phải nhẹ nhàng từ từ. Nếu thấy tinh dịch chảy ra phải ngừng bơm, kích thích nhẹ lợn nái và bơm tiếp cho đến khi hết tinh dịch.
- Bơm xong rút tinh quản ra và vỗ mạnh lên lưng lợn nái để đánh thức lợn nái khỏi trạng thái mê, ì, làm tử cung co lại, không bị chảy tinh ra ngoài.
- Dẫn tinh xong vệ sinh sạch sẽ dụng cụ.
- Nên phối kép (phối 2 lần) cách nhau 5 - 8 giờ. Sau 18 - 21 ngày, lợn nái không động dục trở lại là đã có chửa.



SƠ ĐỒ
CÁCH TRUYỀN TINH
NHÂN TẠO CHO LỢN



Bảo quản, vận chuyển tinh dịch

- Lọ đựng tinh được bảo quản trong phích lạnh hoặc hộp xốp. Hộp có lót 3 - 4 lớp khăn sạch và chứa đá lạnh giữ nhiệt độ 10 - 15°C (không quá 22°C).
- Xếp lọ tinh theo chiều thẳng đứng và lên đủ chặt.
- Lọ tinh đóng đầy, nút chặt, không có không khí.
- Vận chuyển tránh va chạm và sóc mạnh.
- Lọ tinh phải ghi rõ: Giống lợn, số tai, ngày sản xuất, nơi sản xuất và kỹ thuật viên thực hiện.

Giấy phép XB số: 17/VH-TT, do Sở Văn hóa TT Hòa Bình cấp ngày 2/6/99. In 5000 tờ tại Xưởng in NXBNN.
In xong và nộp lưu chiểu tháng 7/1999.

HƯỚNG DẪN KỸ THUẬT TRUYỀN TINH NHÂN TẠO LỢN

Đặc điểm sinh dục-sinh sản ở lợn nái

- Có biểu hiện động dục từ 6 - 7 tháng tuổi. Tuổi phối giống ở lợn lại và lợn ngoại 8 - 9 tháng tuổi, trọng lượng 60 - 90kg. Lợn Móng Cái 7 - 8 tháng tuổi, trọng lượng 35 - 40kg.
- Chu kỳ động dục: 18 - 21 ngày.
- Thời gian động dục: 3 - 6 ngày.
- Thời gian chứa: 114 ngày (3 tháng + 3 tuần + 3 ngày).
- Sau cai sữa lợn con 7 - 10 ngày, lợn mẹ sẽ động dục trở lại.

Động dục

Biểu hiện thay đổi rõ ở âm hộ, các thói quen và các phản xạ sinh dục.

1. Giai đoạn đầu chu kỳ

- Âm hộ sưng to mọng đỏ, nếu có dịch chảy ra thì trong suốt và lỏng.
- Thần kinh hưng phấn.
- Kém ăn hoặc bỏ ăn, kêu rít, phá chuồng, nhón nhác hay nhìn ra cửa chuồng, chảy nước mắt.
- Hay nhảy lên lưng con khác nhưng không cho con khác nhảy lên.

2. Giai đoạn động dục cao độ

- Âm hộ hơi héo và tái màu (xuất hiện nếp nhăn), có dịch nhờn ở dạng keo dính.
 - Thần kinh ở trạng thái mê lì, ít nằm.
 - Có phản xạ chịu đực: Hướng móng về phía người phối tinh hoặc lợn khác, đuôi cong lên, mắt lim dim, cho con con khác nhảy lên lưng.
- #### 3. Giai đoạn yên tĩnh
- Âm hộ co lại bình thường, sẫm màu.
 - Thường nằm úp bụng, cụp đuôi, không cho dẫn tinh.
 - Lợn trở lại trạng thái ăn ngủ bình thường, thần kinh ổn định.

Thời điểm phối giống thích hợp

Để lựa chọn thời điểm phối giống thích hợp, người chăn nuôi phải theo dõi chặt chẽ lợn nái, phát hiện sớm và chính xác các biểu hiện động dục.

- ♦ Phối giống vào thời kỳ lợn động dục cao độ. Không phối giống vào giai đoạn đầu và giai đoạn yên tĩnh của chu kỳ động dục.
- ♦ Thời điểm phối giống thích hợp tính từ khi phát hiện động dục:
- Lợn nội (Móng Cái, ...): Phối vào cuối ngày thứ 2 đầu ngày thứ 3;
- Lợn nái ngoại và nái lai: Cuối ngày thứ 3 đầu ngày thứ 4;

- Lợn non (hậu bị): Phối muộn hơn nái cơ bản (đã đẻ lứa thứ 3 trở đi).

Kỹ thuật dẫn tinh cho lợn

1. Chuẩn bị dụng cụ dẫn tinh

- Ngâm dụng cụ dẫn tinh trong nước sôi 5 - 10 phút.
- Thụt rửa xi lanh và dẫn tinh quản.
- Để nguội dụng cụ và tráng xi lanh bằng nước sinh lý (5 - 10ml), bôi vazelin vào 2/3 dẫn tinh quản (phần đầu).

2. Chuẩn bị tinh

- Nâng nhiệt độ lọ tinh bằng cách nắm vào lòng bàn tay 5 - 7 phút. Mùa đông ngâm vào ca nước ấm 35°C từ 10 - 15 phút.
- Rót tinh vào thành xi lanh (đặt nghiêng 45°), không được hút tinh từ lọ ra.
- Nếu dùng trực tiếp lọ tinh để bơm dùng dao sắc cắt phần nhọn nắp lọ khoảng 0,2 - 0,3cm (bóp nhẹ, thấy tinh chảy ra là được), cắm tinh quản đã chuẩn bị vào phần nhọn đã cắt.

3. Vệ sinh lợn nái

Rửa âm hộ và phần xung quanh bằng nước sạch và lau khô.

4. Dẫn tinh

- Kích thích lợn nái: Vỗ lên vùng mông, gãi nhẹ mông hoặc âm hộ lợn nái.