

**SỞ NÔNG NGHIỆP VÀ PHÁT TRIỂN NÔNG THÔN HÒA BÌNH
TRUNG TÂM KHUYẾN NÔNG-KHUYẾN LÂM**



NHÀ XUẤT BẢN NÔNG NGHIỆP

LỜI NÓI ĐẦU

Hòa Bình là tỉnh miền núi có 64% diện tích tự nhiên là đất lâm nghiệp; Trong đó tập đoàn các loại cây có khả năng cho mật và phấn hoa phong phú, rất thuận lợi cho nghề nuôi ong.

Nhìn chung nghề nuôi ong ở tỉnh ta đã có nhiều khởi sắc, sản lượng mật hàng năm không ngừng tăng lên. Tuy nhiên vẫn còn nhiều hộ nuôi ong không thu được lợi nhuận cao vì còn nuôi theo kinh nghiệm, quảng canh, thiếu kiến thức trong việc quản lý, chăm sóc và phòng trừ dịch bệnh cho ong.

Nhằm góp phần để bà con nông dân có thêm kiến thức và áp dụng vào việc nuôi ong có hiệu quả. Trung tâm Khuyến nông - Khuyến lâm Hòa Bình tổ chức biên soạn và phát hành cuốn sách mỏng "**Kỹ thuật cơ bản trong nuôi ong mật**" để bà con có thêm tài liệu tham khảo trong quá trình tổ chức nuôi ong mật.

Cuốn sách mới được biên soạn và ra mắt lần đầu nên không tránh khỏi thiếu sót. Mặt khác nội dung cuốn sách còn chưa đề cập đến việc tổ chức phòng trừ dịch bệnh cho ong. Vì vậy, Ban biên tập chúng tôi kính mong bạn đọc thông cảm và đóng góp ý kiến để cuốn sách ngày càng hoàn thiện hơn.

Trung tâm Khuyến nông - Khuyến lâm

Chịu trách nhiệm xuất bản: LÊ VĂN THỊNH

Chịu trách nhiệm nội dung: KS. NGUYỄN VĂN CHIẾN;

KS. NGUYỄN HỮU TÍNH

Biên soạn: KS. NGUYỄN HỒNG TUẤN

Biên tập: LÊ LÂN; Trình bày: Họa sĩ QUANG THÉP



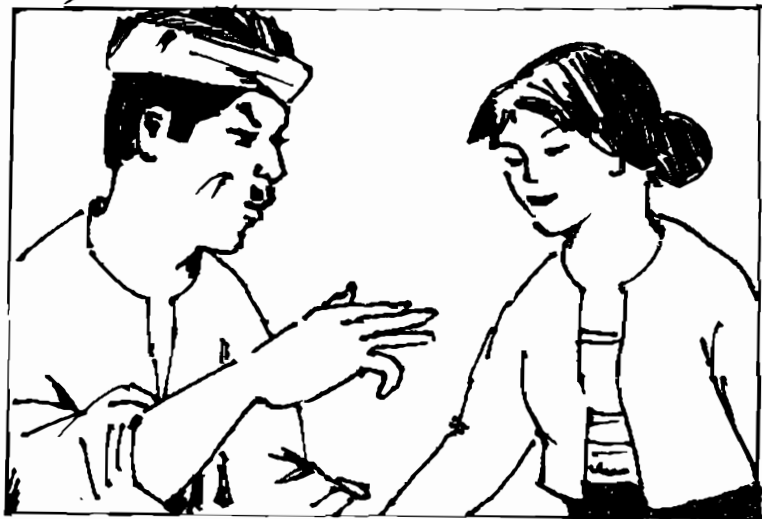
- Ong mật cho mật và phần hoa là các loại thức ăn bổ dưỡng được sử dụng làm thuốc rất có giá trị.
- Ong thụ phấn cho hoa, làm tăng năng suất cây trồng.
- Mật và phần hoa rất có giá trị, được thị trường ưa chuộng nên nuôi ong có thể đem lại hiệu quả kinh tế cao.



Hiện nay nhiều hộ nuôi ong theo kỹ thuật mới, biết cách quản lý, chăm sóc ong nuôi nên thu được nhiều mật và nhiều lãi.

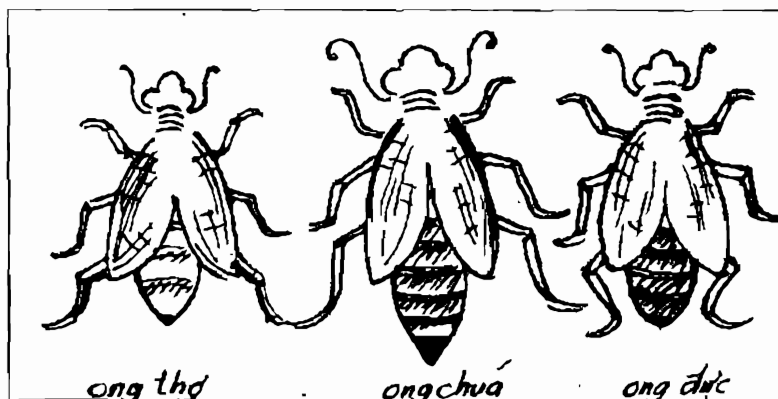


Tuy nhiên vẫn còn nhiều hộ nuôi ong theo phương pháp cũ: Dùng đồ tròn, nuôi quảng canh nên lượng mật thu được thấp, ong hay mắc bệnh và không phát triển được.



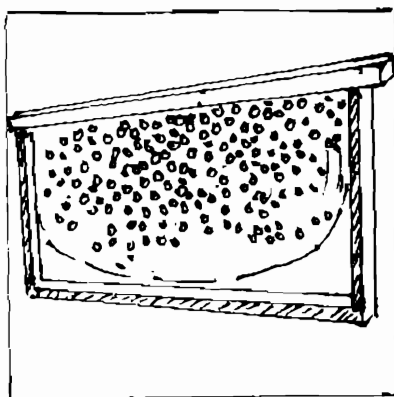
Trong gia đình các thành viên cần bàn bạc với nhau về việc tìm hiểu học tập và tổ chức nuôi ong theo kỹ thuật mới.

GIỚI THIỆU VỀ ONG VÀ CÁC DỤNG CỤ NUÔI ONG

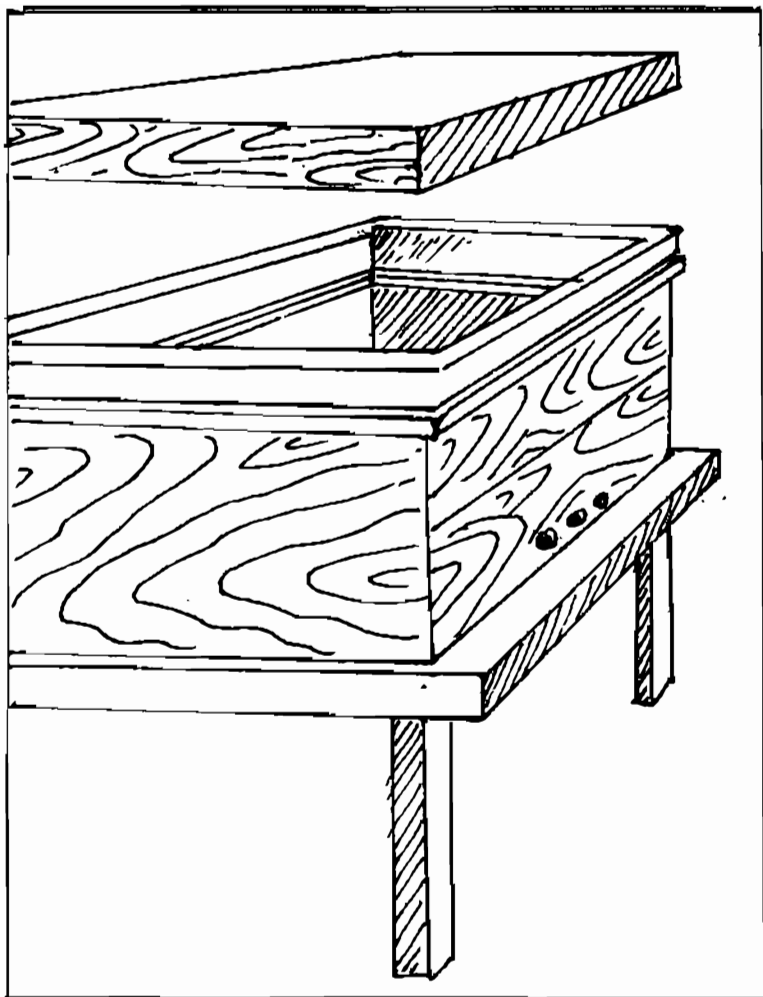


Đàn ong có 3 dạng ong:

- Ong thợ: Là loại ong chiếm đa số và là lực lượng lao động duy nhất trong tổ ong.
- Ong chúa: Chuyên sinh đẻ và tiết ra chất đặc biệt để duy trì, điều khiển đàn ong hoạt động bình thường.
- Ong đực: Thụ tinh cho ong chúa

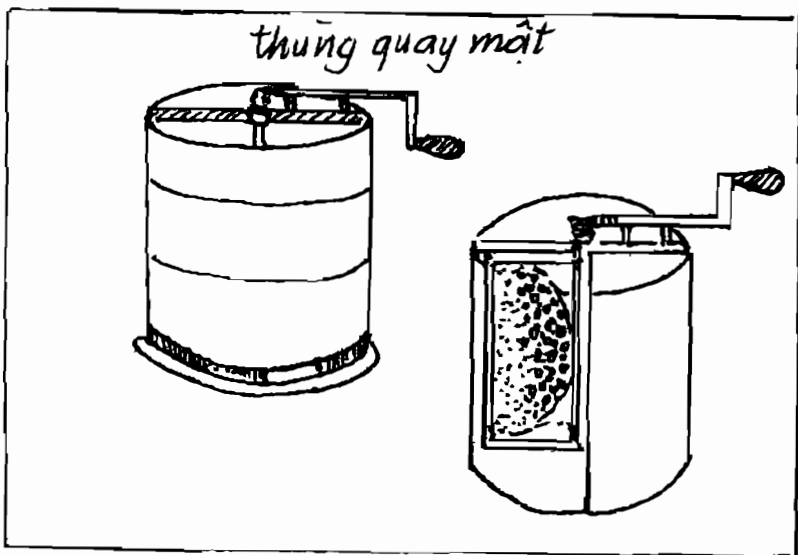
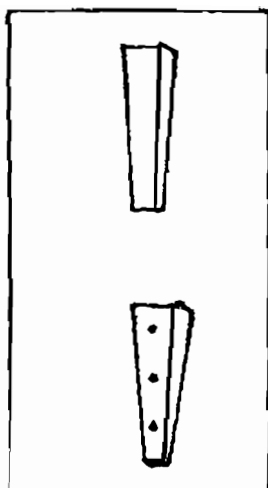
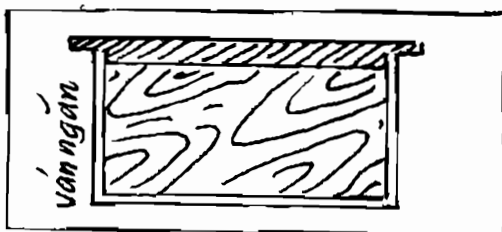
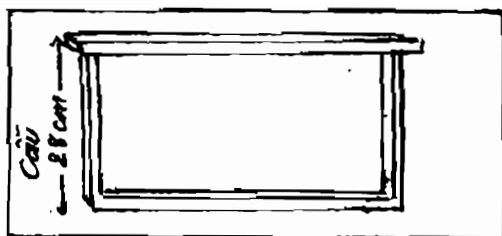


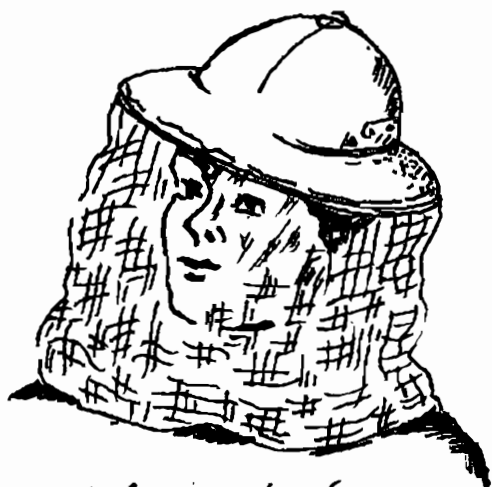
Bánh tổ có các lỗ tổ là nơi ong chúa đẻ trứng; ấu trùng ong non sinh trưởng, phát triển và là nơi ong dự trữ mật, phấn hoa.



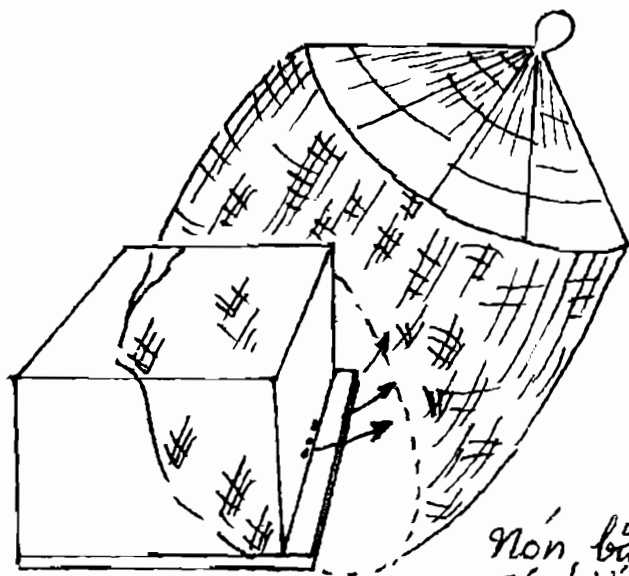
Thùng nuôi ong cải tiến (7 cầu) thường được sử dụng có kích thước: 46,4cm × 30cm.

Thùng làm bằng các loại gỗ không độc, ít cong vênh, ván dày 1,5-2cm.

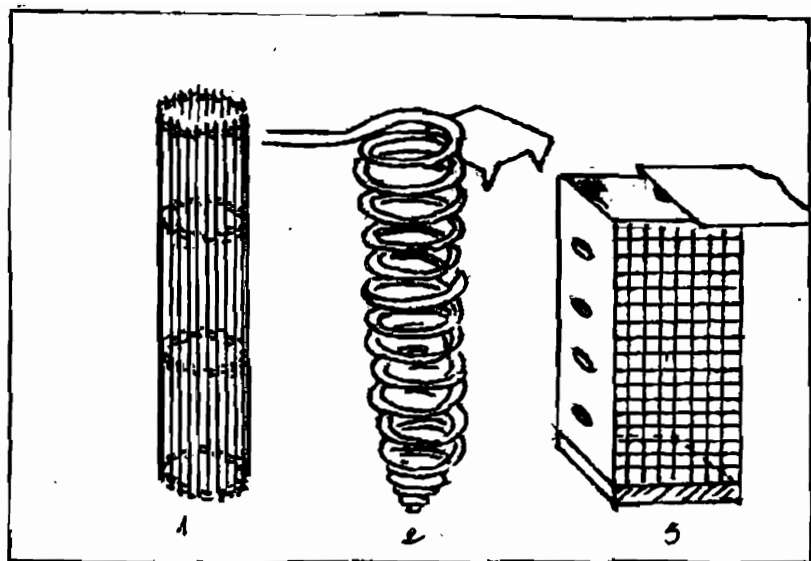




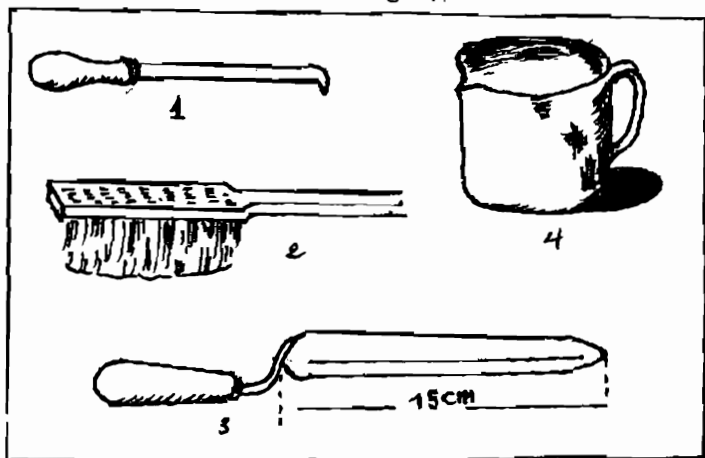
mũ bảo vệ có lưới



lô xô bê tông
có lưới

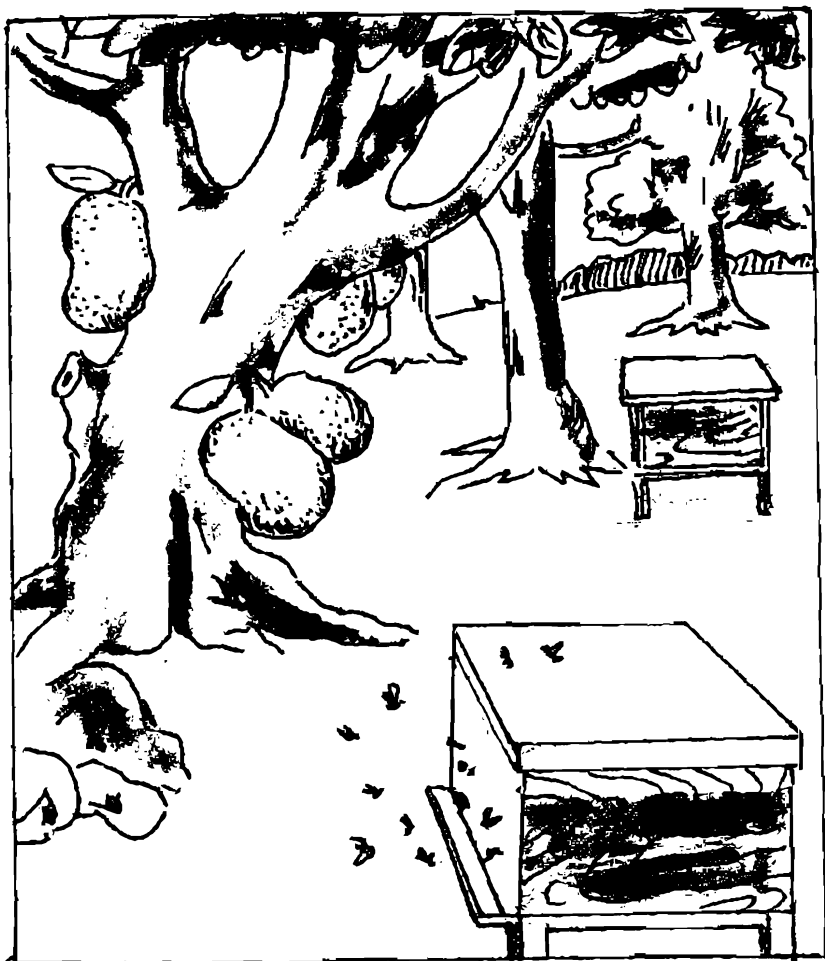


Lồng nhốt ong: 1. Làm bằng ống nứa.
2. Làm bằng dây thép cuốn xoắn.
3. Làm bằng hộp lưới.



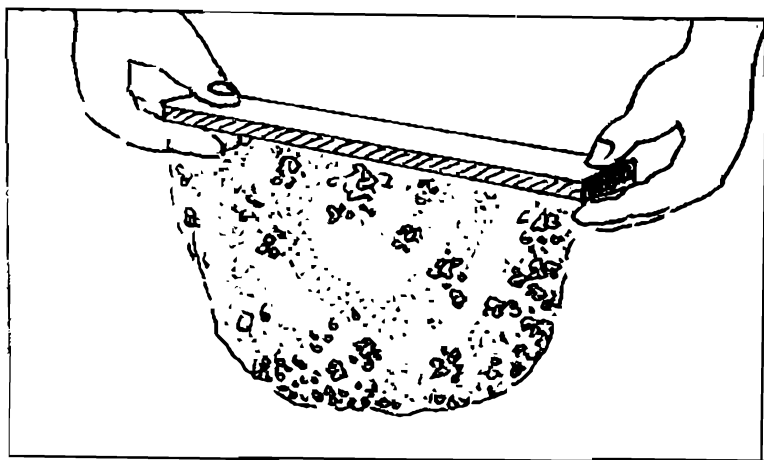
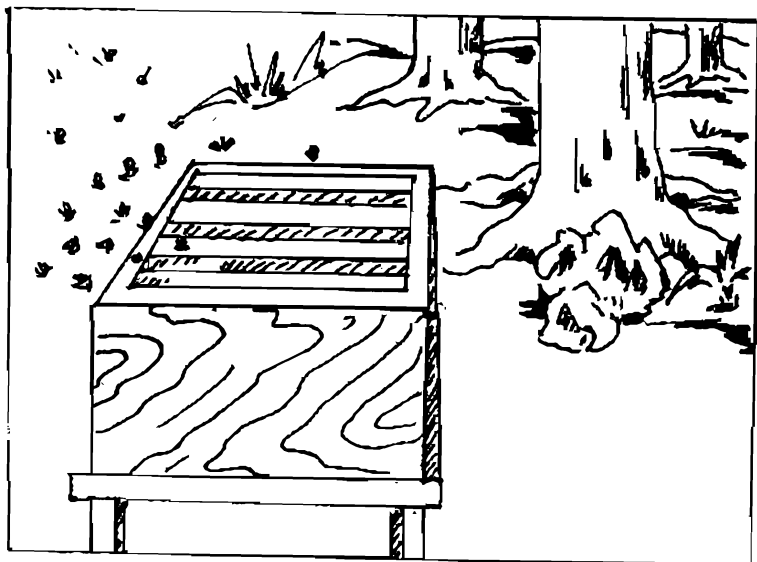
Các dụng cụ: 1. Mỏ hàn sáp.
2. Chổi quét mật.
3. Dao cắt bánh tổ.
4. Ca đựng mật.

CHỌN ĐÀN ONG NUÔI



Khi tổ chức nuôi ong, điều cần chú ý trước tiên là chọn đàn ong giống. Phải chọn được đàn tốt thì nuôi ong mới có hiệu quả. Biểu hiện của đàn tốt là:

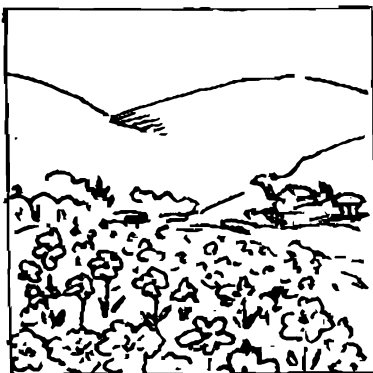
1. Nhìn bên ngoài: đàn ong đi làm tấp nập, khi về đem nhiều mật và phấn hoa.



2. Mở nắp thùng quan sát thấy:

- Đàn ong có từ 3 cầu trở lên, quần đông đặc kín bánh tổ.
- Cầu ong có màu trắng hay vàng, vòng trứng chứa dể rộng và có đầy đủ các giai đoạn sinh trưởng, phát triển của ong: Trứng, ấu trùng, ong non. Tổ dự trữ được nhiều mật và phấn hoa.

CHỌN ĐIỂM ĐẶT TỔ ONG



Đặt tổ ong ở các nơi có nhiều bóng râm; tránh được nắng xiên khoai vào mùa hè, gió lùa vào mùa đông, gần nơi có nguồn mật và phấn hoa như vườn cây ăn quả, rừng PAM...



Không đặt tổ ong ở nơi có ao hồ nước bao bọc xung quanh.



Khi đặt tổ ong gần ao, hồ cần quay cửa tổ ngược phía có ao hồ để tránh hiện tượng ong đi làm về chỗ nặng bị sa xuống nước.

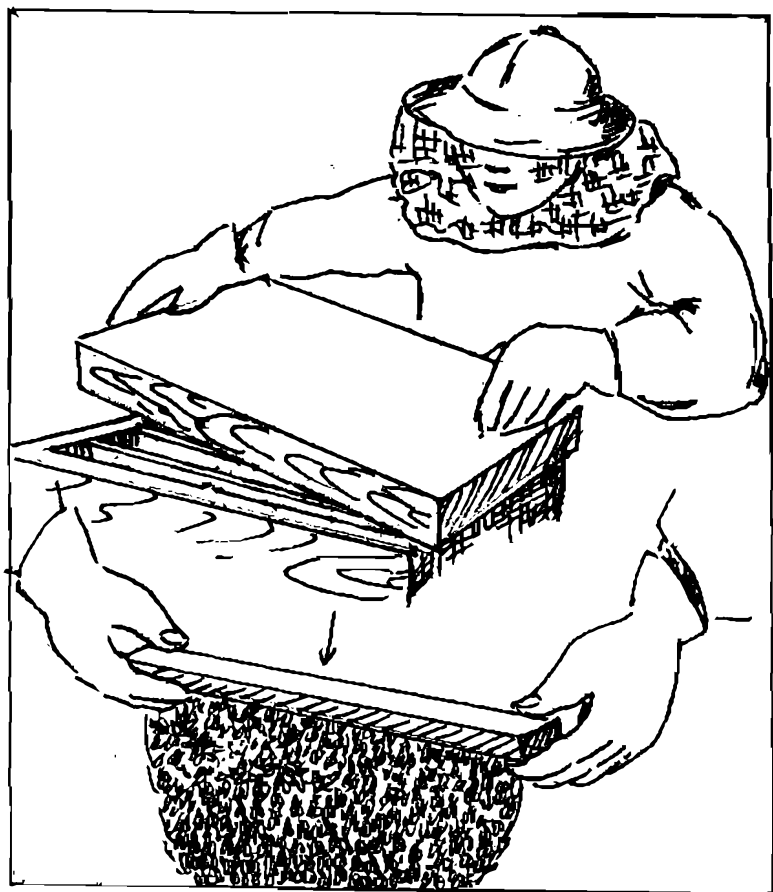


KIỂM TRA ONG NUÔI



Trong quá trình nuôi ong, người nuôi ong phải thường xuyên kiểm tra, nắm bắt quá trình sinh trưởng, phát triển của đàn ong; phát hiện kịp thời những biến động và dịch bệnh xảy ra với chúng để có biện pháp giải quyết.

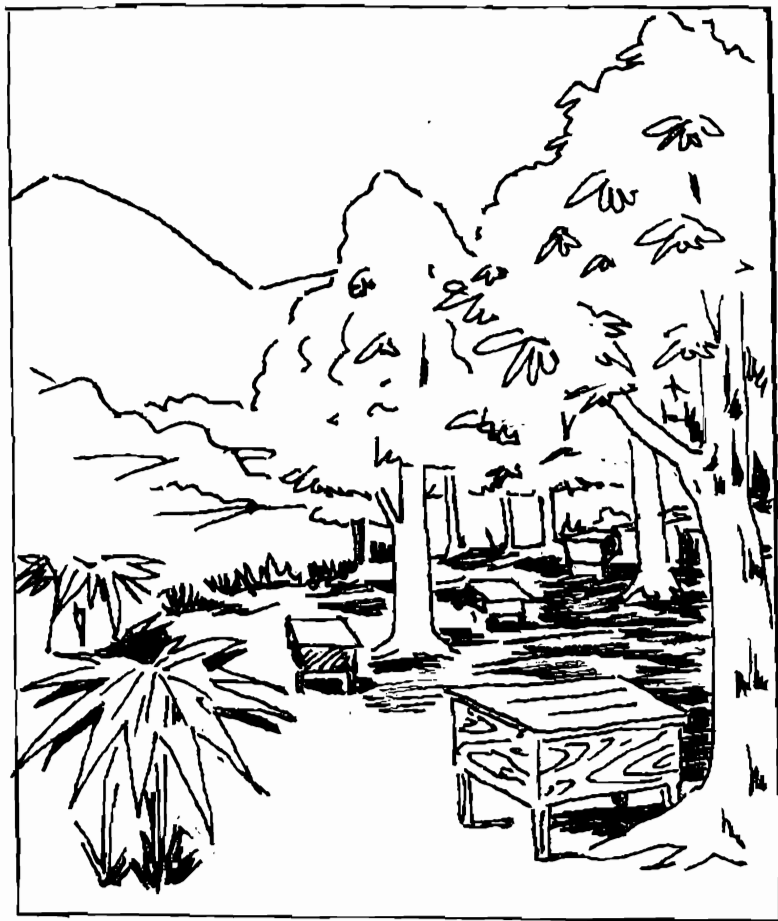
Khi kiểm tra phải thật kiên nhẫn, nhẹ nhàng. Nếu bị ong đốt cần bình tĩnh rút ngòi độc và dùng nước lạnh rửa sạch chỗ bị đốt. Tốt nhất nên đội mũ bảo vệ.



Thời điểm kiểm tra cũng cần được chú ý:

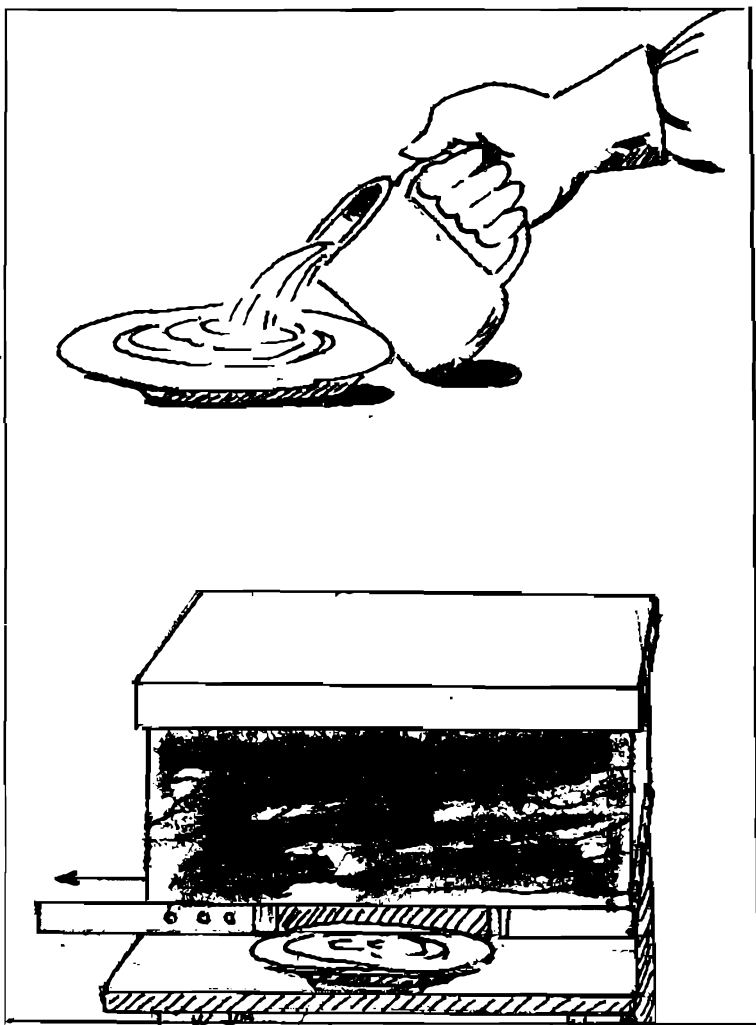
- Mùa hè: Kiểm tra lúc trời mát, tránh buổi trưa nóng. Tốt nhất vào lúc 8-10 giờ sáng và 4-5 giờ chiều.
- Mùa đông: Kiểm tra lúc trời ấm (nhiệt độ trên 20°C) tránh ngày có mưa dầm, gió bắc.
- Trong đàn ong nuôi có các tổ ong mắc bệnh, phải kiểm tra các tổ không mắc bệnh trước, các tổ đã bị mắc bệnh sau.
- Khi kiểm tra không được uống rượu, bia, hút thuốc lá, cần tránh những lúc ong đi làm nhiều.

CÁCH CHO ONG ĂN



- Khi đàn ong thiếu mật: Cho ong ăn nước đường pha theo tỷ lệ: 1 nước + 1 đường.

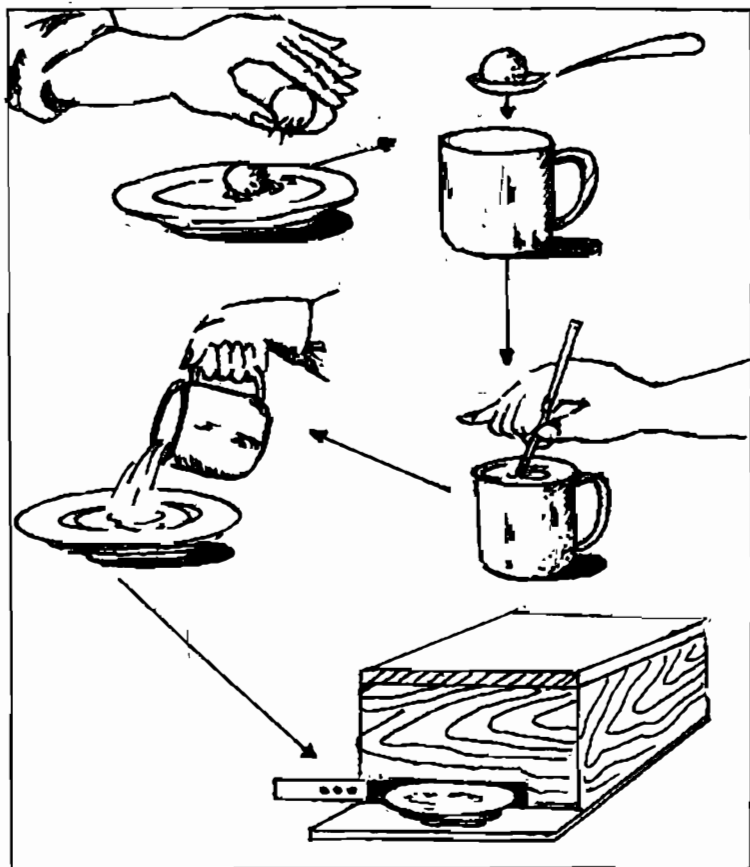
- Khi đàn ong thiếu phấn: Cho ăn nước đường + phấn hoa theo tỷ lệ: 2 đường + 1 nước + phấn hoa khô tán nhỏ, hòa dạng sền sệt. Có thể dùng lòng đỏ trứng gà thay cho phấn hoa.



Cách cho ăn thức ăn bổ sung:

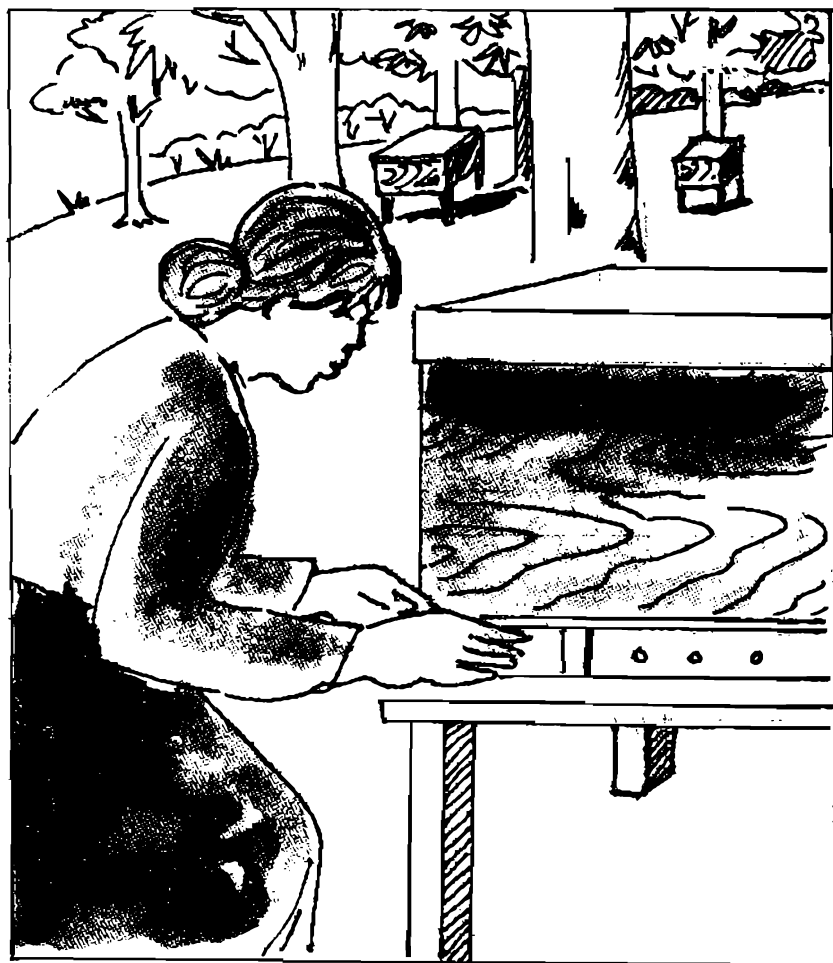
- Cho ăn vào buổi tối (3-4 tối liên), sáng ra lấy dụng cụ cho ăn ngay để tránh côn trùng, ong khác đến ăn cướp.
- Nước đường + phấn hoa (hoặc lòng đỏ trứng) hòa dạng sền sệt cho vào khay đĩa để vào đáy tổ dưới các bánh cầu.

BỒI DỤC ĐÀN ONG TRƯỚC KHI VÀO VỤ MẬT



Cần bồi dục đàn ong trước khi vào vụ mật 35-40 ngày nhằm mục đích: Kích thích chúa đẻ mạnh, ong non phát triển nhanh, đàn ong đông quân (đông ong thợ) đi lấy mật và phấn hoa.

1. Bồi dục đàn ong bằng cách cho ăn bổ sung các loại thức ăn giàu dinh dưỡng như nước đường, lòng đỏ trứng gà, phấn hoa... và các loại vitamin (B₁, C...).



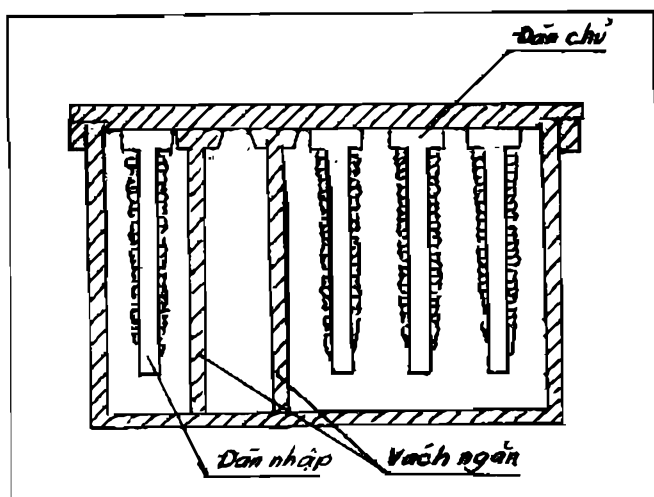
Nếu dùng nước đường + lòng đỏ trứng cho ăn bổ sung thì lượng cho ăn là: 300 - 400ml nước đường + 1/2 lòng đỏ trứng gà/1 tối cho 1 tổ có 3-4 cầu.

Cách cho ăn: Như cách cho ăn thức ăn bổ sung (ở phần trên): Cho ăn vào buổi tối và trong 3-4 tối liền.



2. Ở các đàn yếu, chúa già, ít quân, thế đàn không phát triển được cần bổ sung cầu mới đông quân vào. Cầu mới lấy từ các đàn có thế mạnh, quân đông và tổ chặt chẽ. Khi bổ sung nên kết hợp thay chúa già yếu bằng chúa trẻ và thay khi đàn ông đang trong trạng thái ổn định (cách làm sẽ giới thiệu ở phần tiếp theo).

NHẬP ĐÀN



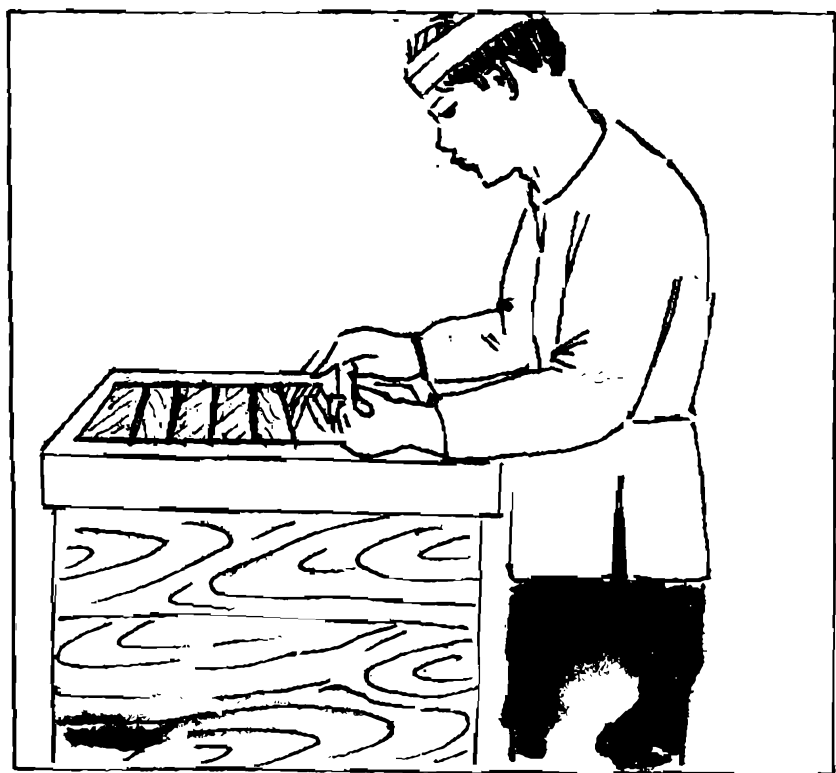
Nhập ong bao gồm cả nhập cầu ong khác vào đàn và nhập đàn ong này sang đàn ong kia.

- Nguyên tắc nhập: Nhập đàn không chúa, hoặc bộ phận không chúa vào đàn có chúa. Nhập đàn ong yếu và đàn ong mạnh.

- Nhập gián tiếp - Cách nhập là:

+ 4-5 giờ chiều tiến hành: Đối với đàn bị nhập tách các cầu ong khỏi thành thùng. Đối với đàn nhận dồn các cầu ong về 1 phía thành thùng và đặt vách ngăn ra ngoài. Sau đó dùng 2 tay chuyển cùng 1 lúc tất cả các cầu ong ở đàn bị nhập cho vào thùng đàn nhập (ở phía đối diện với đàn chủ) vì đặt 1 vách ngăn phía ngoài tạo ra khoảng trống giữa 2 vách ngăn.

+ Việc làm tiếp theo là cứ vài tiếng lại thu hẹp khoảng trống giữa 2 vách ngăn lại một lần. Khi 2 vách ngăn đã gần sát vào nhau thì bỏ đi 1. Khoảng 9-10 giờ sáng hôm sau rút nốt vách ngăn còn lại cho 2 đàn giao tiếp với nhau. Nếu chúng không ồn ào, đánh nhau là được.

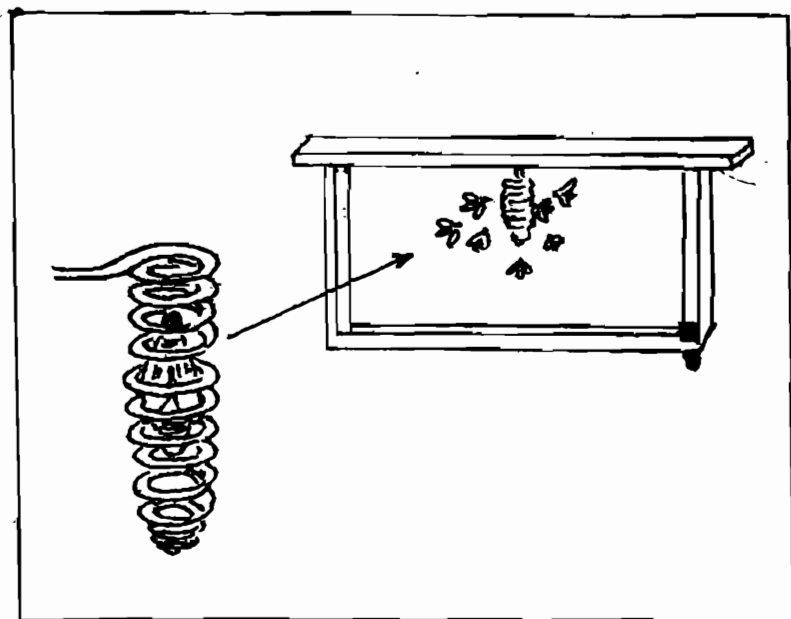


- Nhập trực tiếp: Thường thực hiện khi nguồn hoa phong phú, đàn có ong non nhiều và thường nhập các cầu ong vào đàn ong.

Cách làm là: Đặt bộ phận bị nhập vào đàn chủ được phân cách bằng vách ngăn và phun nhẹ nước hoa vào để dung hòa mùi 2 đàn. Sau đó rút vách ngăn ra để 2 đàn làm quen với nhau.

Chú ý: Nếu thấy ong chúa bị ong thợ vây và cắn thì phải gấp rút giải vây. Nếu thấy ong thợ ồn ào và đánh nhau thì xông nhẹ khói hương, đến khi đàn ong ở trạng thái ổn định là được.

NHỐT CHỨA



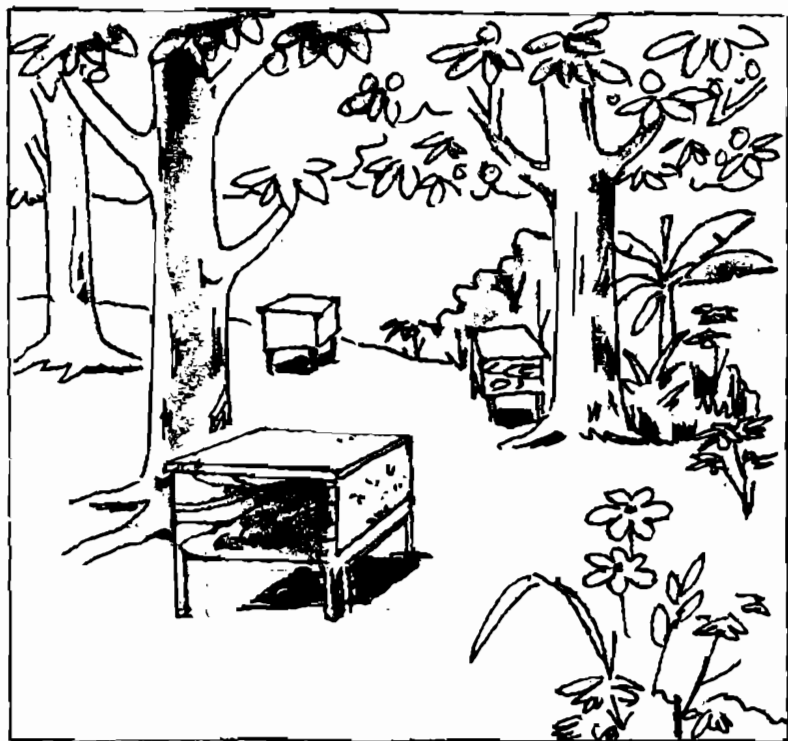
Nhốt ong chúa bằng lồng để điều chỉnh đàn ong, không cho ong chúa đẻ, hạn chế số lượng ong non nhằm:

- Giới thiệu chúa.
- Hạn chế chúa đẻ để tăng sản lượng mật (chỉ làm khi vào vụ khai thác mật chính).
- Phòng trị bệnh, rệp hại ong.

Chú ý: Khi nhốt chúa phải tính toán thật kỹ, không được tùy tiện.

Thời gian nhốt chúa không được quá 7 ngày, nếu quá 7 ngày sẽ nguy hại đến đàn ong.

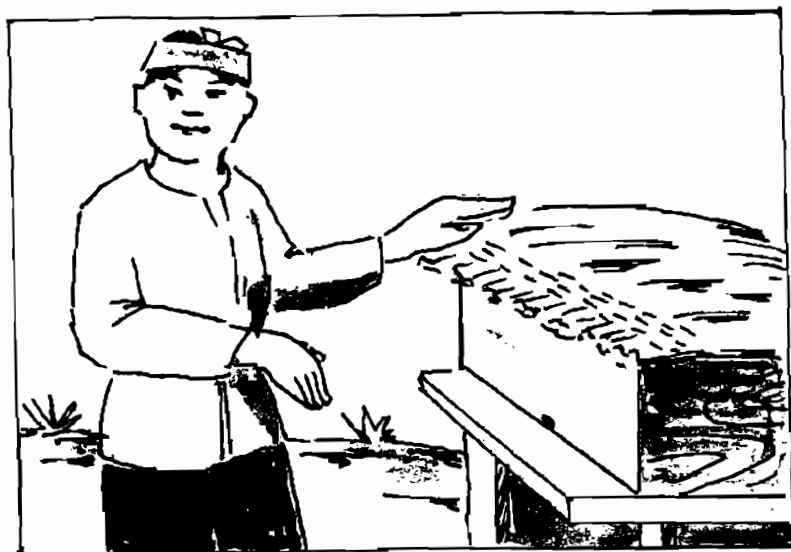
CHÔNG NÓNG, LẠNH CHO ONG



Môi trường không khí trong và ngoài tổ ong có ảnh hưởng rất lớn đến sự sinh trưởng và phát triển cho đàn ong. Môi trường thuận lợi đàn ong đông quân, thể đàn mạnh. Môi trường không thuận lợi đàn ong kém phát triển dễ phát sinh bệnh tật hoặc bốc bay.

- Mùa hè: Cần bố trí đàn ong ở nơi thoáng mát tránh được nắng nóng, tốt nhất là dưới bóng cây râm mát (vườn cây ăn quả, rừng PAM...), hiên nhà.

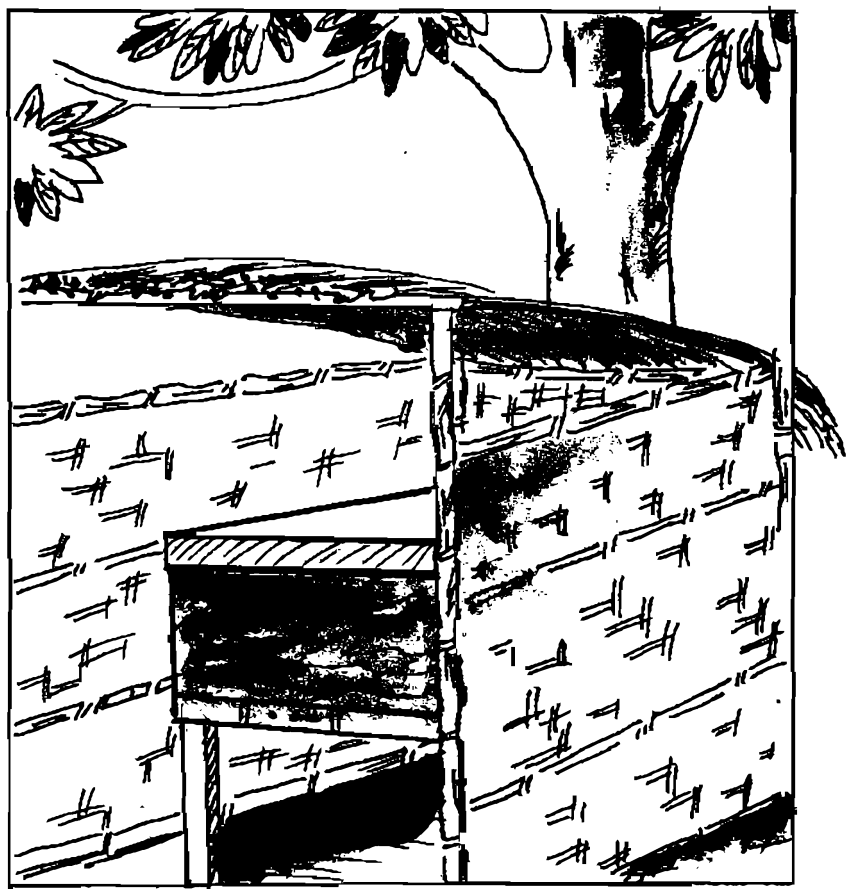
- Mùa đông: Bố trí đàn ong ở nơi tránh được gió lùa, sương giá và đảm bảo ẩm cúng, nhiệt độ ổn định.





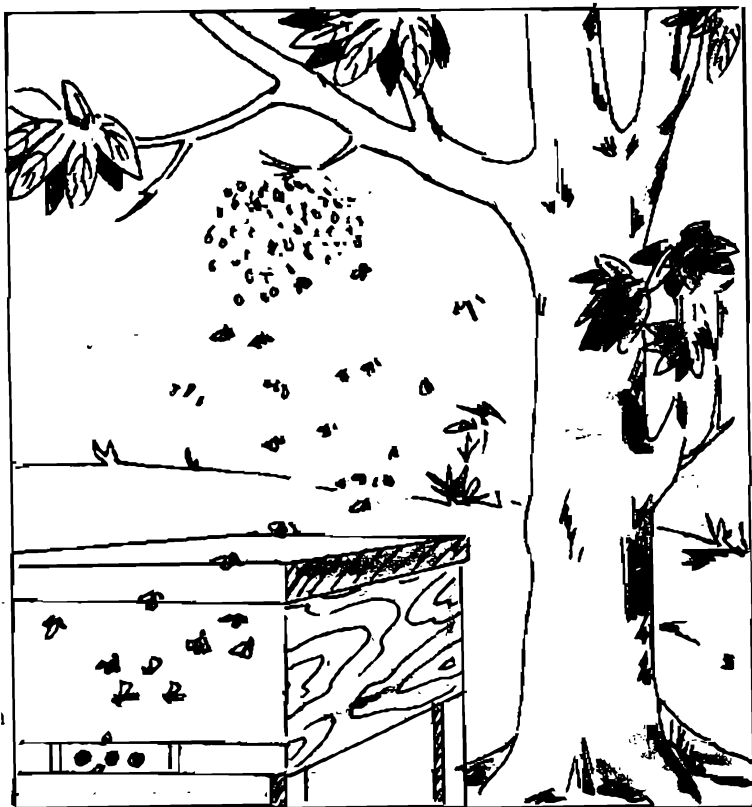
Nên dùng các loại phen tranh, nửa, lá cọ... che lên nóc tổ ong vừa để che mưa nắng, vừa chống nóng cho ong...

Những ngày trời quá nóng có thể tạo thêm bóng râm cho tổ ong hoặc dùng ô doa tưới nước mát lên các phen che tổ ong và vùng đất xung quanh khu vực có tổ ong, để hạ nhiệt độ trong tổ và tiểu khí hậu quanh tổ.



Mùa đông giữ ấm cho ong bằng cách: Cho vào khoảng trống trong tổ ong gói độn bằng rơm, bông hoặc giấy báo. Nếu trời quá lạnh thì cho tổ ong vào trong thùng gỗ, vây làm bằng tre, nứa, lá cọ, bao tải, nilon... hoặc bọc toàn bộ tổ ong bằng nilon, bao tải (chỉ chừa cửa ra vào).

CHỒNG ONG BỐC BAY



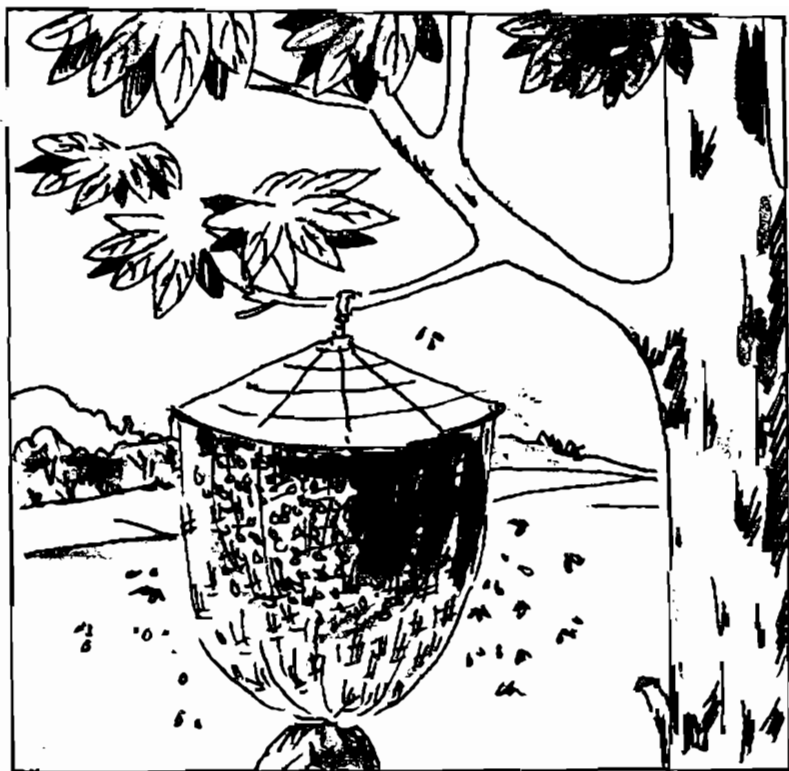
Ong bốc bay do điều kiện sống không thích hợp:

- Tổ ong bị quá nóng hoặc quá lạnh.
- Thức ăn bị thiếu lâu ngày.
- Đàn ong bị mắc bệnh hoặc sâu phá hoại.
- Tổ ong bị quấy nhiễu bởi:

+ Tiếng ồn.

+ Các loại kiến đến phá tổ, thạch sùng, ong khác... bắt ong thợ.

Ong bốc bay thường có vào các tháng 7-9 (do thiếu thức ăn và nắng nóng), tháng 4-5, 10-11 (do tập tính di chuyển đàn) và tháng 1-2 (do quá rét).

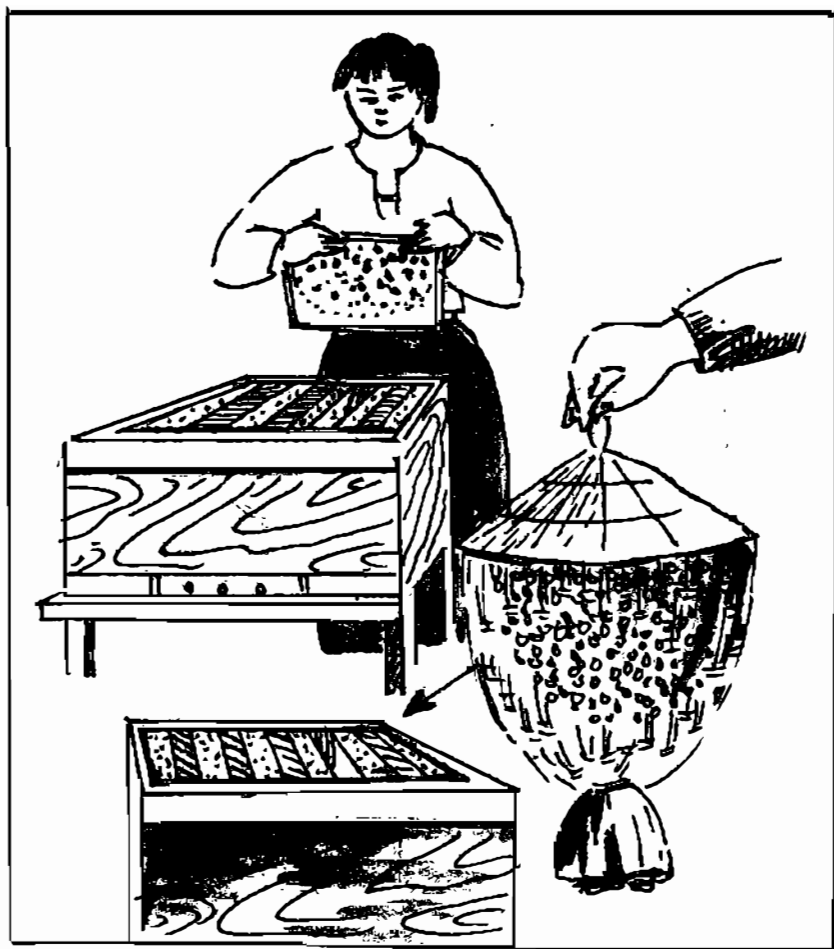


Muốn ong không bốc bay cần luôn chăm sóc nuôi dưỡng đàn ong đầy đủ, tạo được môi trường sống thuận lợi, sớm phát hiện bất thường và xử lý kịp thời.

Khi phát hiện ong bốc bay cần nhanh chóng đóng cửa tổ, vít các chỗ hở không cho ong chui ra. Sau đó ổn định đàn ong dần dần.

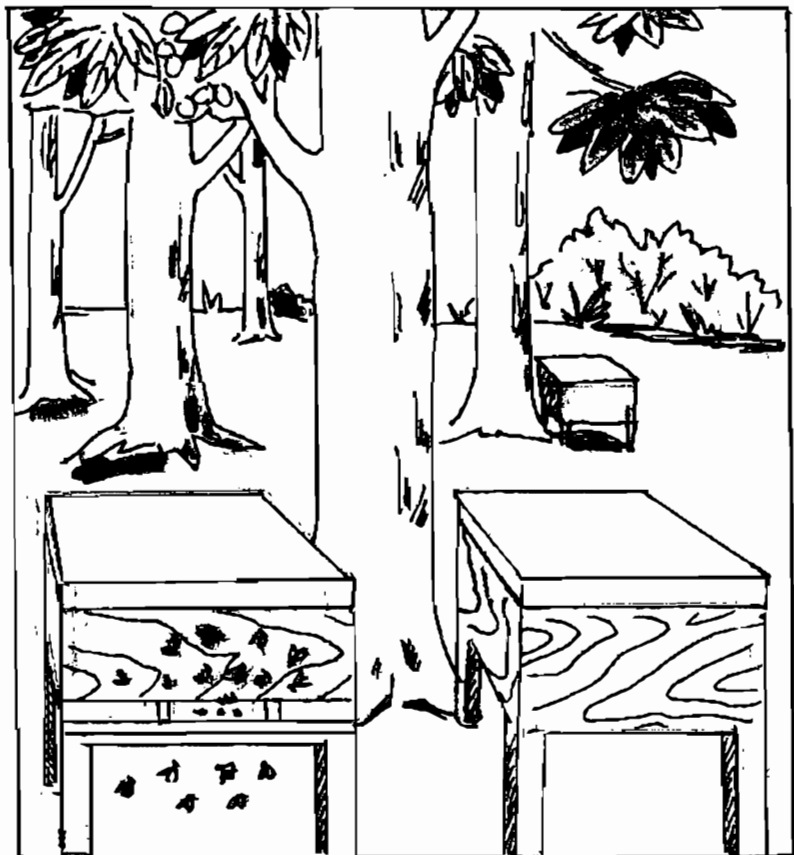
Ong đã bốc bay rồi thì dùng nón lưới bắt ong lại, treo ổn định vào 1 chỗ kín đáo và để yên như vậy cho đến tối mới nhập vào tổ cũ.

Chú ý: Trước khi nhập ong lại phải kiểm tra nguyên nhân ong bốc bay, và cho thêm vào tổ ong 1-2 cầu ong có ấu trùng lấy từ đàn khác.



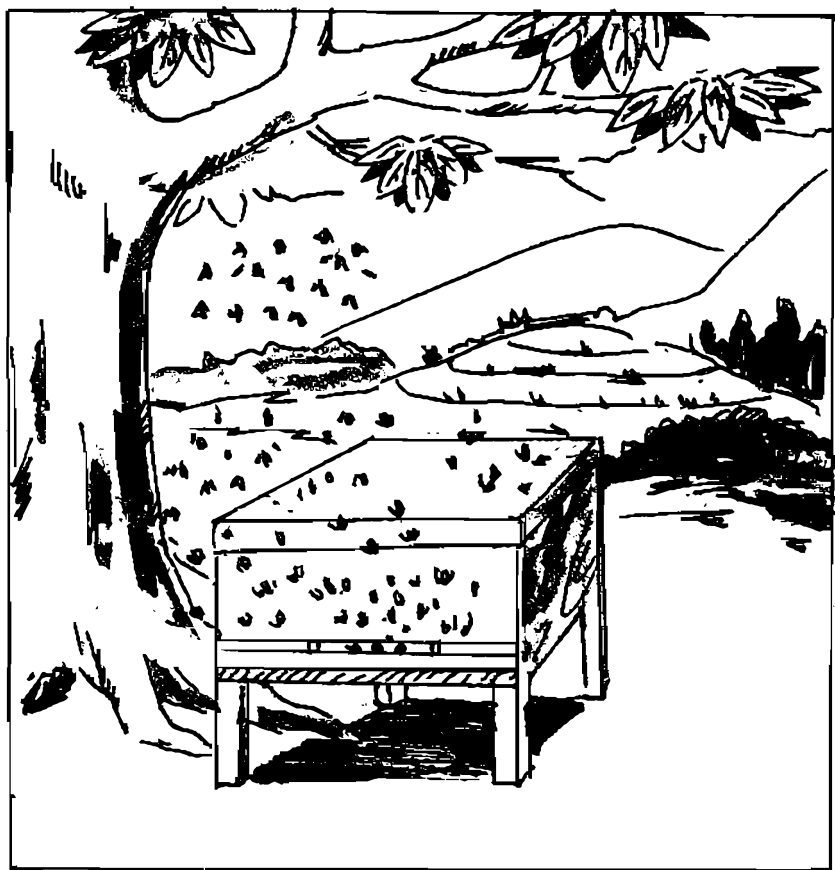
Sau khi nhập đàn ong bốc bay trở lại tổ cũ phải cho ăn ngay và theo dõi chặt chẽ vài ngày. Nếu thấy đàn ong ổn định và đi làm bình thường là được. Nếu đàn ong không ổn định bốc bay trở lại, cần tìm rõ nguyên nhân để xử lý.

ONG CHIA ĐÀN TỰ NHIÊN VÀ CÁCH XỬ LÝ



Ông chia đàn tự nhiên thường vào các tháng 3-4 và cuối tháng 9-11 hàng năm. Lúc này nguồn mật và phấn hoa phong phú; đàn ong đông quân và dự trữ được nhiều mật, phấn hoa.

Để lợi dụng được hiện tượng này, người nuôi ong phải chuẩn bị sẵn thùng, ong chúa nhân tạo trẻ, khỏe (tạo từ các đàn ong tốt) để đón đàn ong mới và thay thế các chúa già, yếu ở các đàn ong chia.



Ông thường chia đàn vào lúc 8-11 giờ sáng, 14-16 giờ chiều và vào những ngày khô ráo, đẹp trời.

Khi có ong tách đàn bay ra, người nuôi ong tiến hành bắt lại và cho vào thùng đã chuẩn bị. Sau đó tìm ong chúa kiểm tra, nếu thấy già, yếu thì thay bằng chúa khác trẻ, khỏe và đem thùng ong đến đặt vào vị trí đã định. Cần theo dõi tổ ong mới vài ngày.

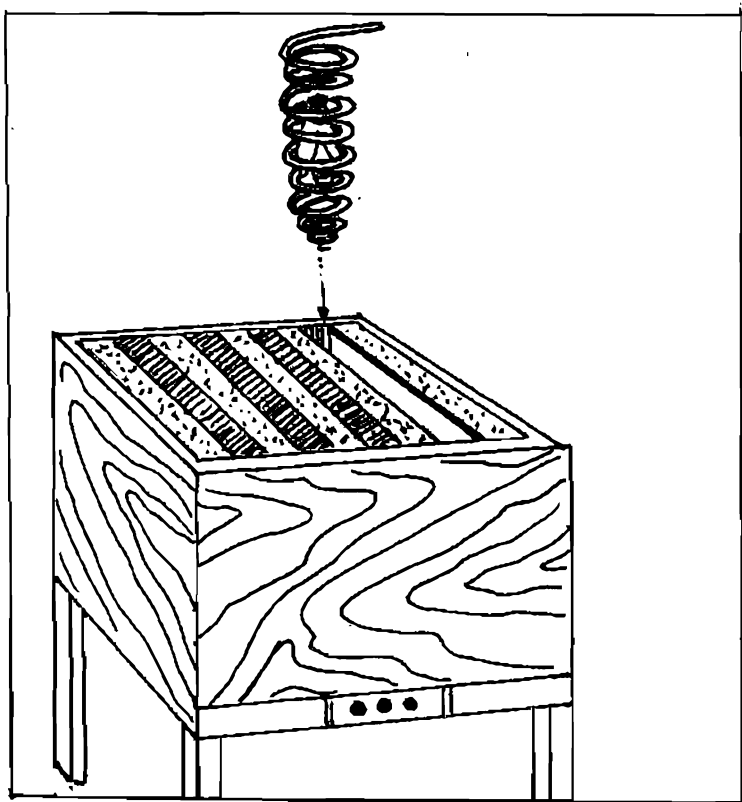
CÁCH GIỚI THIỆU ONG CHÚA VÀO ĐÀN MỚI



Giới thiệu ong chúa vào đàn mới: Được sử dụng khi đàn ong phải thay chúa già bằng chúa trẻ; tách một đàn ong ra thành nhiều đàn, các đàn mới chia không có chúa hoặc đàn ong bị mất chúa, chết chúa... Có 2 cách giới thiệu là:

- Giới thiệu trực tiếp. Cách làm như sau:

+ Cố định ong chúa bằng cách dùng 2 ngón tay nhẹ nhàng túm phần trên cánh ong và nhúng vào chén mật ong đã chuẩn bị để mật dính vào toàn thân ong. Sau đó thả ong chúa vào đàn mới.

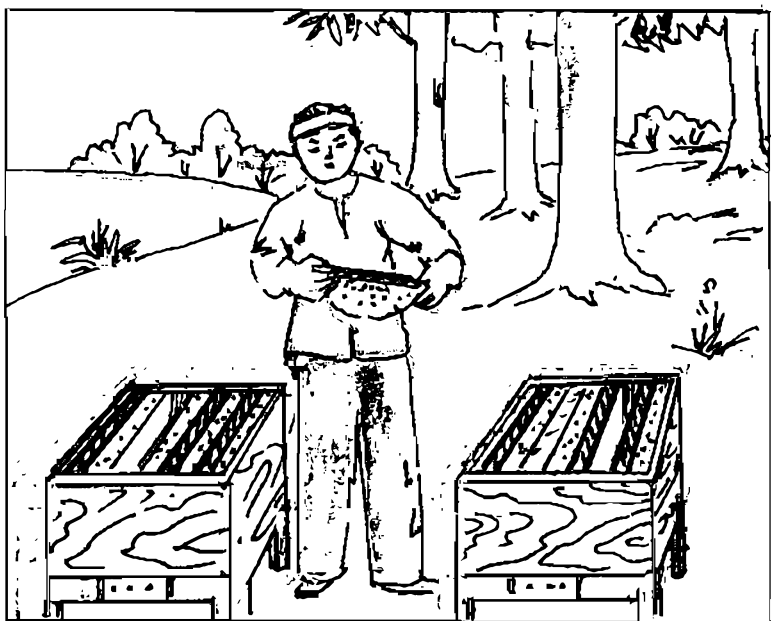


+ Khi thả nếu thấy ong thợ đến liếm mật trên thân ong chúa là được. Ngược lại ong thợ túm lại đánh ong chúa thì phải giải vây bằng cách: Túm cả ong chúa + ong thợ thả vào bát nước sạch. Sau đó nhanh chóng vớt chúa và tiếp tục làm lại như trên cho đến khi ong thợ chấp nhận chúa mới là được.

- Giới thiệu gián tiếp. Cách làm như sau: Nhốt ong chúa vào cầu lông nhốt, sau đó bôi mật ong lên lông và đem cài vào cầu ong. Sau 1 đêm kiểm tra thấy ong thợ đến mớm mồi cho ong chúa qua lông, khi thả ong chúa ra ong thợ mừng rỡ chào đón là được.

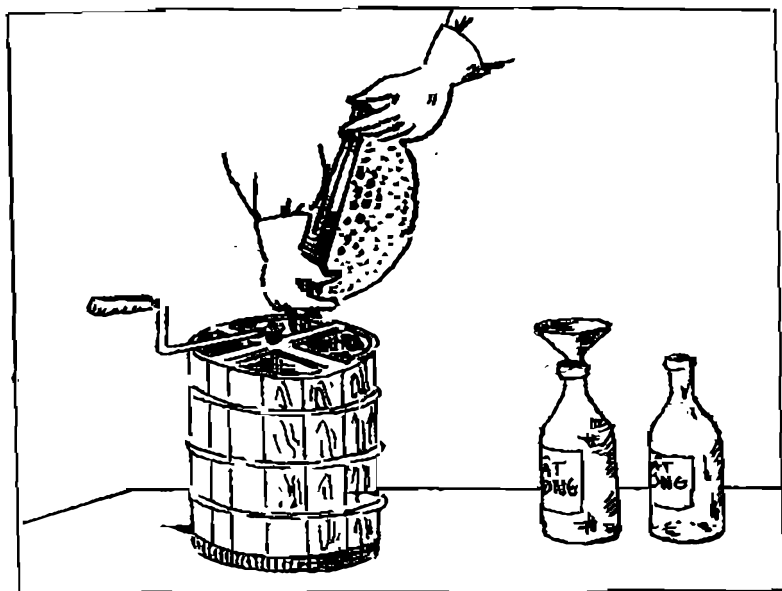
Nếu ong thợ túm lại tấn công ong chúa thì phải làm lại từ đầu.

CÁCH CHIA ĐÀN NHÂN TẠO



- Tách đàn vào chiều tối, trong những ngày nắng ấm, đẹp trời.
 - Tùy đàn ong và cách chia đàn mà tách ra 3 cầu có chứa ấu trùng, ong chúa vào thùng mới.
 - 3-6 giờ sau khi tách, ong còn lại ở đàn chủ đã ổn định thì giới thiệu chúa vào.
 - Nếu chia đàn rời chỗ thì ngay trong đêm hôm đó hoặc sáng sớm hôm sau đem ong đến điểm đã định (cách ít nhất 2km) để đặt.
 - Nếu chia đàn song song thì đặt cả 2 tổ cách chỗ đặt tổ cũ 20-30cm và để hơi lệch hướng của tổ cũ.
- Các ngày tiếp theo mỗi ngày thay đổi vị trí của tổ mới so với tổ cũ 1 lần và theo cách sau: Dịch xa thêm 20-30cm, xoay lệch hướng tổ thêm 1 góc nhỏ. Khi thấy lượng ong ra vào các tổ đã ổn định là được.

KHAI THÁC MẬT



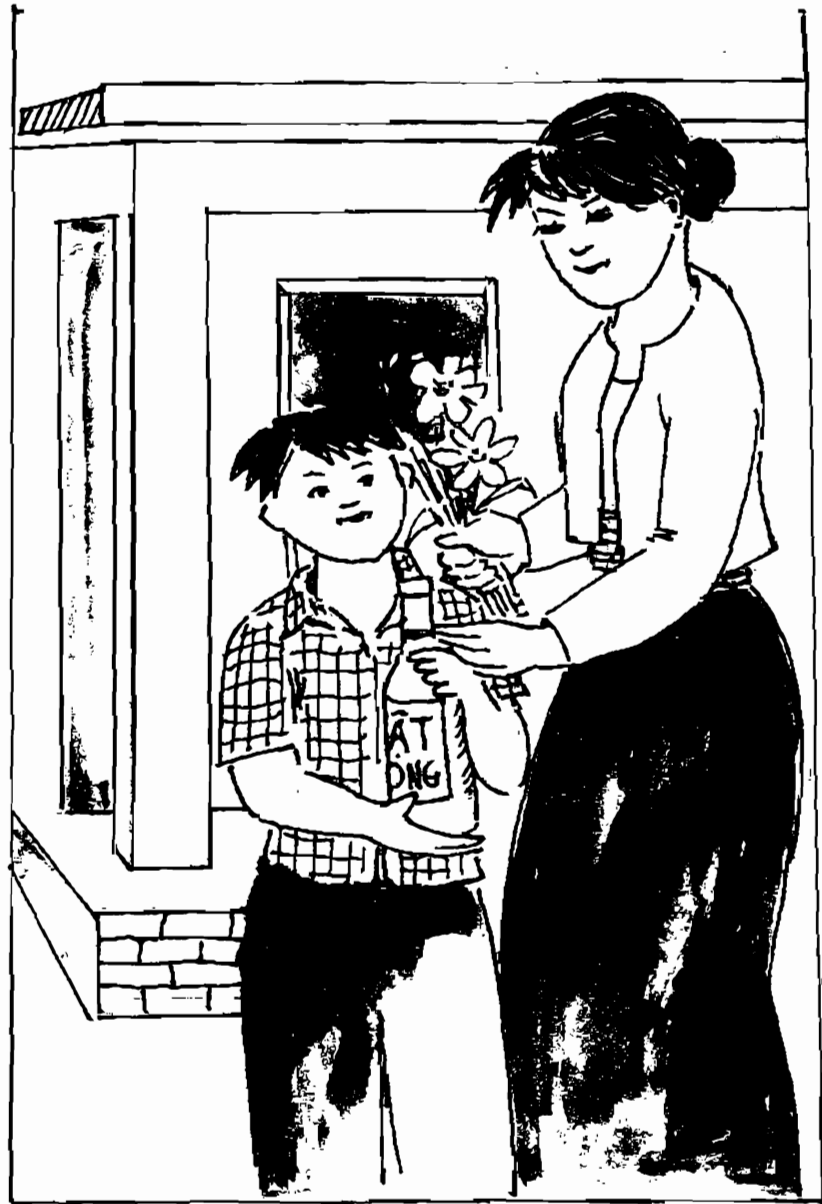
- Bắt đầu khai thác mật vào thời điểm hoa nở được 20-30%, các cầu ong có mật vớt nắp 60-70%. Kết thúc quay mật khi thấy hoa đã nở 80%.

- Trước khi quay cần kiểm tra cầu ong, nếu thấy có ong chúa trên cầu thì để lại quay sau, nếu không có thì rũ hết ong thợ. Sau đó dùng dao mỏng hớt bỏ các nắp mật. Khi quay mật động tác quay phải nhẹ nhàng, từ từ và nhanh dần. Sau khi quay xong mật này, lật mật khác quay nốt.

- Quay xong phải kiểm tra cầu ong, loại bỏ những ong đực, mũ ong cái, sửa sang lại bánh cầu bị vỡ. Sau đó trả bánh cầu lại cho tổ ngay.

- Tiếp tục theo dõi tổ một thời gian, nếu thấy đàn ong ổn định là được.

Chú ý: Nuôi ong bằng thùng không quy chuẩn sẽ không dùng thùng quay mật để khai thác mật được.



In 2.000 bản khổ 15x21cm tại xưởng in NXB Nông nghiệp. Giấy chấp nhận đăng ký kế hoạch đề tài số 8/1482 do cục xuất bản cấp ngày 30/10/2001. In xong và nộp lưu chiểu tháng 12/2001.

63 - 630
_____- - 8/1482 - 2001
NN - 2001

Gia 4 500 :